

Е. А. ГУБАРЕВА.

„АПОКАЛИПСИС ПОЛА“.

Лев Гроссе, перед своей репатриацией в Россию, долгое время проживал в Шанхае, издав не одну интересную книгу из серии трудов. Здесь можно найти из его книг: «Навстречу Апокалипсису», «Новое человечество», «Вечное знание» и «Апокалипсис Пола»; последняя книга имеет в свободном доступе название — «Альфа и Омега», «Альфа и Омега», — эти названия принадлежат к знаменитым работам Л. Гроссе, символизируя преобразование Вселенной на пути ее эволюционного движения во внутренне-атомное ее строение, — от биопланности к нейтрализации.

Расширяющая жизнь Вселенной во всех ее проявлениях, как движение внутратомной энергии, Л. Гроссе справедливо распространяет это движение, не только на зоологическую эволюцию человека, но и на эволюцию духа человека, основываясь опираясь на Ученых древней Индии о том, что различные проявления человеческой психики — есть движение различной тонкости энергий. Л. Гроссе приписывает силу движения в психической энергии также внутратомной энергии.

На одной из страниц своей книги «Апокалипсис Пола», Л. Гроссе говорит:

«Наука ученые до того любопытны, что не могут устоять по поводу о всеобщем преобразении, как об изменении структуры и состава всеобщей материи под влиянием энергии божественного пламени измерений».

Вся Вселенная и природа на земле органическая и неорганическая, а также и человек с его психикой имеют атомное строение. Атом — тройственной структуры. В нем взаимодействуют энергии протона — положительная, энер-

гия электронов — отрицательная и нейтральная энергия — нейтрона.

На всех ступенях эволюции, развивая множество форм, в первоначальном своем виде — атом остается неизменным.

В зависимости от преобладания энергии протона или электронов, образуются формы как в материи, так и в энергетических токах. В атомостроении образуются токи — плюс и минус, в магнетизме — северный и южный полюс, в органической природе, преобладание одной из двух этих энергий, образует пол мужской, или женский. В последнем случае это только преобладание одной из энергий. Протона или электронов, т. е. все живые существа неизбежно состоят из атома и их полой тройственной структуре. Кроме того, в каждом атоме существуют две дополнительные энергии — протоны или электроны, что проявляется в различной инертности.

От этого зависит характер, можно наблюдать мужской и женский характер и, наоборот, женщины с мужественным характером. Так же преобладающие той или иной энергии атома проявляются и в органической, как и в зоологической природе.

В науке Биологии ученые пришли к некоторым новым заключениям, после открытия в атоме нейтрона. — Новые нейтрона только возникает в клетках хлоропласта, в процессе взаимодействия между энергетической протона и электроном.

Ход эволюции определяет движение жизни во Вселенной к нейтрализации протона и электронов.

На этом основании Л. Гроссе делает ряд интересных выводов, от личности человека и его эволю-

ции, как физической, так и духовной.

Т. к. человек есть высшая форма проявления Творца в Его творении, то и процесс нейтрализации должен осуществиться раньше, силой его духа.

Т. к. дух человеческий в подавляющем большинстве людей не проявлен в своей силе, а поглощен материей (материальной и физической стороной жизни), то в этом случае энергетическая нейтрона является в ее зачаточном состоянии. Но формы, во всем их многообразии, разнообразии, эволюционируют с разной скоростью, в зависимости от многообразия условий их развития.

В людях, дух которых настолько развит, что способен преобладать над материей своей внешней формой, он способен ускорить движение нейтрона (Творца), даже не создавая нейтрона (Творца).

В процессе преобразования определяется электроном энергии протона и божественной или женской нейтральной поля, — человека к Творцу, скорее, можно сказать, к характеру или поля, в обычном его смысле.

Другими словами, человек с развитым духом перестает сводить интерес своей жизни к полу, и тем самым эти самостоятельный характер и силу, как: ревность, зависть, жадность, эгоизм. Такой человек удерживает свой ум и духовные силы высшим идеалам, которыми и жет, не интересуясь низменными, материальными.

Известно всем холоднее выражение: пол и голод — движут миль, — миром материальных и низменных интересов, в котором и ба-

ражается подавляющая часть человечества.

«Преобразование Вселенной, пишет Л. Гроссе, — состоит из ходом направлением энергетических внутратомных токов из трехмерного в четырехмерный план. Электронная энергия постепенно направится к позитрону, и через него в четырехмерный план к первоисточнику.

«Позитроны и электроны суть тот же пол, — те же два преобразованные поля. Когда оба будут направлены к первоисточнику, а не наружу, тогда и начнется преобразование атома. Жизнь есть процесс внутратомный, связанный с изучением энергии из атома. Опыт показал, что атом в своей структуре энергетический, что его энергия обладает свойством мира многомерного. Если человек обладает личностью, волей и разумом, и — он как орбитальный — от первоначальных атомных форм, то очевидно, в этих формах пребывает Сила, способная создать разум и другие сложные свойства человека».

«Создающее разум, неминуемо, саморазумно и сознательно: творит, осуществляя Разум Творца, — разум разума — и, следовательно, равнозначные признакам ответственности утверждения об отсутствии Верховного Разума».

Далее Л. Гроссе говорит об Иисусе Христе, как о Божочеловеке. — Дух Его был истинным Божественным Духом, принявшим жизнь на земле в физическом теле, и проявился в своей Божественной силе. Тогда как души людей обладающие провидением Бога в себе, подобно отражению лучей солнца в воде.

Иисус Христос явился на землю, чтобы дать начало преобразению земных форм в атомном значении. Он, рожденный, истинно, от Девы, обладал более совершенным, чем люди обыкновенные. И поэтому, силой своего Божественного Духа, он осуществлял в полноте мере преобразование материи своего тела, от атомности, атомности и электронов в энергетическую нейтрона. Что и выразилось в характере и свойствах Души Иисуса Христа на земле, как Божочеловека. Он обладал высшим духовным характером и полной отрешенностью от земных материальных интересов, что недоступно обыкновенным людям, но чего они должны стремиться достигнуть в своей эволюции, пользуясь дарами их Ученых и примером.

Иисус Христос осуществлял на земле в своей физической Полностью нейтральной (Творца).

Эта личность, в высшем своем проявлении, преобразованная, есть — абсолютная жертвенность. Иисус Христос осуществлял эту задачу в Себе во всей ее полноте, в Духе и Телес. Выразением этого является продолжение смерти и Воскресения — для вечной, т. е. не распадающейся на свои отдельные функции жизни. И этим Он дал первый толчок к преобразению Вселенной, прежде всего, через наиболее совершенную форму материи — человека.

«Всипшее и полное осуществление Третьего Пола (Нейтрала), есть Воскресший из мертвых Христос», говорит в своей книге Л. Гроссе.

Третий Пол — есть Нейтрал. Нейтрал — та энергия, — та синтетическая зарядка совершенной личности, которая нейтрализует притяжение плюса к минусу, а также и то, что возмущается в физике весом. Нейтрал, нейтралу в человеке два старых, преобразованных поля — полюса, делает человеческое существо невесомым.

«Нейтрализация веса произволилась в лаборатории лорда Розерфорда, частично. Интересующиеся могут найти в последних трудах ученых о всемирном тяготении», — пишет в своей книге Л. Гроссе).

На основании теории Л. Гроссе, можно понять сомнительные туман явления и мифические исчезновения Христа из поля зрения Ученых после Его Воскресения. — Воскреснув из мертвых (т. е. тело Христа не подлежало уже физическим законам трехмерного мира), Христос силой Своего Божественного Духа, окончательно преобразовал атомную структуру Своего Тела; осуществив преобладание энергии Нейтрона, тем самым материя другим, несемным измерениям. Поэтому Он мог являться Ученым внезапно — для Его две другие земных измерений, грехем. Та же, как стены, заперты поля зрения, — быть неприятным людям, когда же, исчезать из видения ее физическим — невидимое ее физическим — невидимое Вознесения Иисуса — же — Он оказался в облаке невидимого — ослепительного света, которого

не могли видеть глаза земных тел Ученых. И в этом невидимом-ослепительном облаке рассеялось Тело Иисуса Христа. — Облако этого ослепительного света было расширением Его Тела. Оно распалось на атомы, преобразованные в своей структуре, рассеянные как Свет во Вселенной, дан начало для дальнейшей эволюции преобразования атома во Вселенной на протяжении грядущих тысячелетий. Дух же Его Божественный соединился с Отцом — Творцом («Я и Отец Мой Едины»).

Таким образом, сила устремленности человека к духовности преобразует все его существо. И то «Второе Рождение», о котором говорил Христос, — есть рождение в Духе (духовное), которое влечет за собой изменение энергетической жизни атома.

От силы такого духовного устремления и его осуществления в земной жизни, зависит и преобразование человека.

Но т. к. сила устремления к духовной жизни может быть различного направления, то и процесс изменения энергетической жизни атома различен. Люди, обладающие этой силой в большой степени, достигают преобразования не только энергии, но и структуры.

И нетенность — это не миф, а факт. А так же и такие феномены, как притяжение земли, притяжения, не сказка, а также факт, вполне объяснимый с научной точки зрения.

В одной из своих статей, «Культура», Н. К. Рерих, связывая на новейшие эксперименты ученых, пишет: «Ученые знают, что мысль имеет вес. Человек, озабоченный дробной, чистой мыслью теряет вес. Для этого нужно,

прежде всего, иметь мысль истинно сильную. Напряженная мысль имеет все качества магнита».

Известно, что преп. Серафим Саровский мог двигаться по воздуху на метр от земли, что и зарисовано, виденными это явление.

Поднятия от земли других святых людей были известны в разных местах мира, — в Европе, как, с. Тереза обладала этим даром (хотя имен точно сейчас не помню).

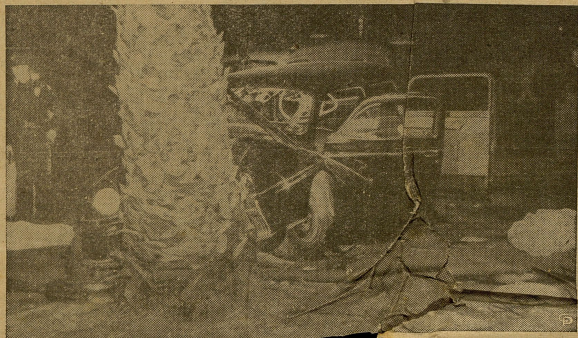
«Второе Рождение» (духом) влечет за собой изменение энергетической жизни атома: позитроны и электроны, связываясь в новый вид энергии, образуют новую природу, обладающую свойством не наследственности, «неразложима», пишет Л. Гроссе: «Всякое развитие, эволюция идет другим путем. Развитие Третьего Пола (Нейтрала), делает человека нелегко; но лишь Третий Пол освобождает человека от цепей старого «биологического» мироздания».

«Жертвенно желая обрести высшую ценность, и мужественно жертвуя своей самою, во имя вмешательства в себя блага общего, человек соединяет в себе два полюса в один — «Нейтрал», и творит через себя новую жизнь. Эта новая жизнь так же — истинна, а сверхиндивидуальна, это жизнь Третьего. — Это рождение нового человека, отказавшегося от самости. Это Новое Рождение и пришел провозгласит Христос, который на земле осуществлял в себе Третий пол, (Нейтрал), во всей его полноте».

Это второе рождение имеет глубочайшую биопсихическую и биологическую основу. Организм при (Окончание на 4-й стр.)

Ев. Ал. Губарева.

ЗВУНО-ФОТО: ТРАГЕДИЯ ПОСЛЕ ОКОНЧАНИЯ ХАЙ-СКУЛА...



& TALMAGE

LOANS — INSURANCE.

Phone BA. 1-9286.

- Ричмонд. Цена \$15,750.
 - даты, автоматическое газовое в хорошем состоянии. Доход \$45,000.
 - ет, в хорошем состоянии. Участок. Цена \$23,750.
 - Ричмонд дистрикт. По 3 комнаты гараж. В прекрас. состоянии. \$23,500.
- ОН говорит по-русски.
дом открыта с 9 до 6 ч. вечера.

ОК И К-О.

Business & Insurance Brokers.

Est 1-1100, 101 Francisco St., Calif.

- Ховка обязательна с 1 июля здесь застраховать.
- Сти Холл. Цена \$11,750.
- Одна свободная. Цена \$750.
- Ричмонд районе. Цена \$9,750.
- прекрасный дом, 3 акра земли. \$50,000.
- лавки. Доход \$700. Цена \$90,000.
- железобетонная постройка. \$90,000.

ВНИЕ ВСЕХ ВИДОВ:
Производится ОБМЕН городского имущества на фармы и фармы на городское имущество.