

# ТАЛАНТ МОГУЧИЙ, САМОБЫТНЫЙ

ОН ЯВИЛСЯ в искусстве в числе тех, кого, по словам В. В. Стасова, можно назвать «не только талантливыми и оригинальными, но и способными к великому движению вперед».

Павел Дмитриевич Корин палешанин не только по происхождению своему, а по всей народной сути своего творчества. Он учился у отца и деда, и прадеда, и прапрадеда — живописцев, палехских иконописцев, сильных и мудрых своей неразделимой связью с родной землей. Впитав с малолетства традиции искусства, рожденного народом, он неизменно на протяжении всей своей жизни утоляет жажду из этого неиссякаемого источ-

ника и вместе с тем идет к вершинам творчества, постигая тайны великих мастеров мировой и русской живописи.

Павел Дмитриевич верен традициям русской реалистической школы, глубоко самобытен; он и сегодня, вступив в восьмой десяток лет славы, идет в ногу с временем, счастливый своей причастностью к всенародной коммунистической стройке.

...ПРИЕЗЖАЙТЕ на станцию метро «Комсомольская» не тогда, когда вы торопитесь попасть в двери отходящего поезда. Приезжайте сюда не как пассажир, а как зритель. И пройдите медленным шагом по длинному залу, поднимая голову. Вы не за-

метите ни вокзальной сутолоки, вас не отвлечет людской поток. Вы забудете, что здесь станция метрополитена. Вам откроются страницы истории Земли Русской, и не оторветесь вы от летописи воинской славы, созданной талантом Корина. Его мозаичные панно — это свиток, запечатлевший ратные подвиги россиян, грудью защищавших свою Отчизну на протяжении столетий. Вот они — витязя, под стягом Александра Невского разгромившие псов-рыцарей на льду Чудского озера, воины Дмитрия Донского, солдаты Суворова, проделавшие легендарный альпийский поход, патриоты Минин и Пожарский, вот Михаил Кутузов со своим во-

инством, изгнавший с полей России Наполеона с его двундадесятью языками, советские воины у стен рейхстага.

Сегодня еще скрыто от зрителей рождающееся на своде этого зала одно из двух новых произведений П. Д. Корина. Но другое на днях уже явилось во всем своем одушевлении и высокой патристической открытости.

Величествен и строг образ Матери Родины, попирающей поверженные фашистские знамена и держащей в воздетых руках молот с серпом, увитые лаврами, и пальмовую ветвь. Высящаяся на фоне Мавзолея Ленина и Спасской башни Кремля, эта аллегорическая фигура выражает еди-

нение народа, сплоченного ленинской партией, приведшей его к исторической победе, могущество Советской державы — знаменосца мира. Аллегория лаконична, проста, исполнена нравственной силы и жизнеутверждения.

В дальнем отсеке, отгороженном от станционного зала, завершается работа над новой мозаикой. 1918 год. Ленин на Красной площади, у Кремлевской стены, произносит напутственное слово перед шеренгами первых красноармейцев, отбывающих на фронт. И это произведение отмечено предельным лаконизмом и вместе с тем духом высокой гражданственности, проникнуто торжеством ленинской правды.

Мы побывали в мастерской художника. На мольберте — большой холст.

Это еще не законченная картина «Сполохи», говорит мастер, а нам кажется, что произведение готово. Так звучны краски, так выразителен и ясен замысел, так полно жизни полотно.

— Что вы, тут еще работать и работать, — замечает Павел

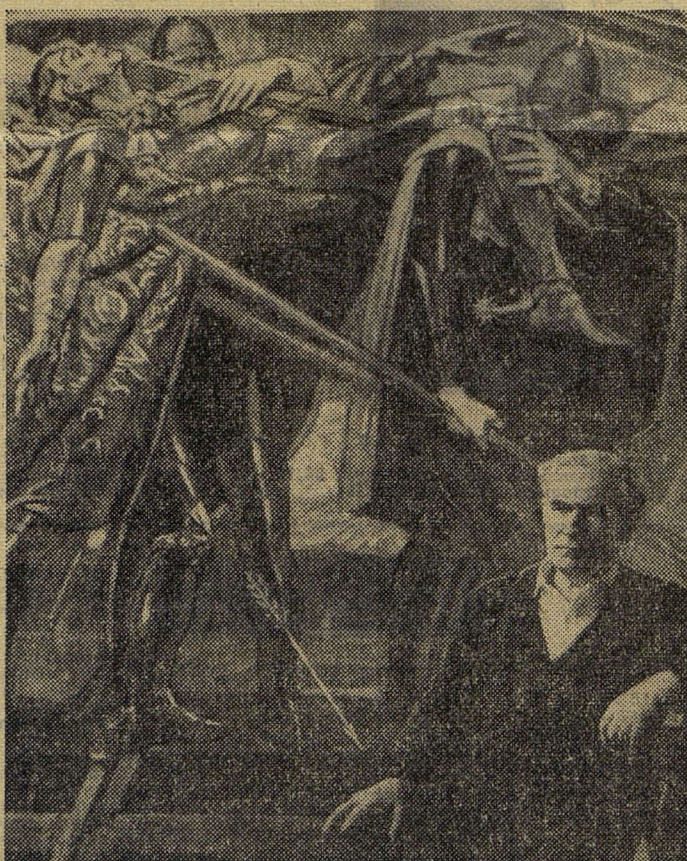
Дмитриевич. Его взыскательность к своему труду известна. Нет более строгого судьи его творений, чем он сам.

...Могучие воины в тяжелых доспехах уносят с поля боя на своих плечах раненого юного витязя. Предвечернее небо озаряют сполохи, тревожные, грозные, веющие Синею, красное не спорят с золотом, а сливаясь в единое, неразрывное целое, возвращают нас в былинные дали, в XIII век, в эпоху Александра Невского.

Имя Павла Дмитриевича, выдающегося живописца современности, широко известно не только в нашей стране, но и за рубежом. В ближайшие дни он выезжает в Нью-Йорк, где открывается его персональная выставка. В ее экспозицию включено около пятидесяти произведений, в том числе несколько картин из цикла «Уходящая Русь», 14 портретов деятелей советской культуры, триптих «Александр Невский», палехские пейзажи, акварели, эскизы.

И. АДОВ.

НА СНИМКАХ: мозаичное панно «Мать Родина»; П. Д. Корин в своей мастерской. Фото И. КОШЕЛЬКОВА.



# МАЙСКИЕ, ДНИ ПОБЕДНЫЕ!

Большие эстрадные концерты, посвященные Дню Победы

будут проходить в кассах стадиона и во всех районных театральном кассах. Принимаются коллективные заявки.

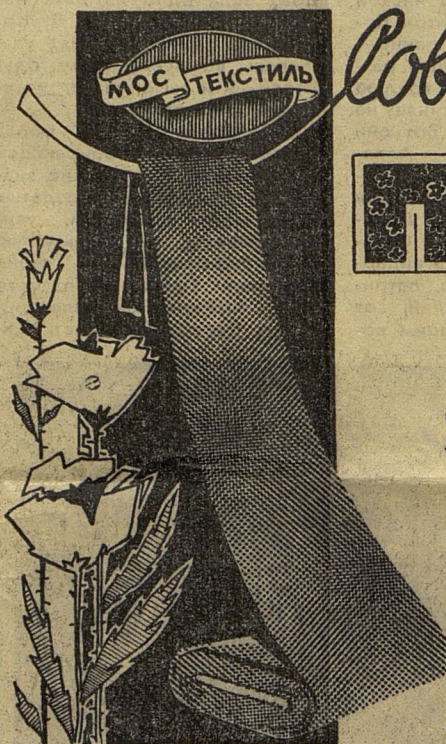
УДАРНИК»  
МЕДИИ

АЙТЕ



## Завтра В КИНОТЕАТРАХ

«СТРАНИЦЫ БЕССМЕРТИЯ» — Россия, Хроника, Знамя, Перекоп, Спартак, Старт.  
«ВЫЗЫВАЕМ ОГОНЬ НА СЕБЯ». «РУКИ НАД ГОРОДОМ» — Москва.  
«ГРАНАТОВЫЙ БРАСЛЕТ». «ТРИ ВЕСНЫ ЛЕНИНА». «ПЕРЕД КОСМИЧЕСКИМ СТАРТОМ». «МОСКВА РУКОПЛЕЧЕТ ГЕРОЯМ КОСМОСА» — Россия.  
«КАЗНЬНЫ НА РАССВЕТЕ» — Метрополь, Салют, Волна, Спорт, Темп.  
«ДЕВЯТЬ ДНЕЙ ОДНОГО ГОДА» — Высота.  
«ДАЛЬНИЕ СТРАНЫ» — Березна, им. Моссовета, Орел, Труд.  
«ГАМЛЕТ» (1-я и 2-я серии) — Эрмитаж, Метрополь.  
«ЛЕВША». «ПОХИЩЕНИЕ». «ПОКУПАТЕЛЬ — НАШ ХОЗЯИН». «ПЕСНЯ ЛЕТИТ ПО СВЕТУ» — Вымпел, Рассвет, Факел.  
«ЛИМОНАДНЫЙ ДЖО» — Высота, Енисей, Колизей, Красная Пресня, Космос, Ленинград, Бабушкин, Новатор, Салют, Мир (панорамный кинотеатр), Орел, Пламя, Победа, Ракета, Рассвет, Слава, Спутник, Таганский, Ударник, Украина, Форум, Художественный, Штурм, Эрмитаж, Комсомолец, Молодежный, Патриот, Прогресс, Рубин, Правда, Родина, Янтарь.  
«МОСКВА — ГЕНУЯ». «ПЕРВЫЙ ТРОЛ-



# Советцем в предмайские дни

## ПОСЕТИТЬ

### МАГАЗИНЫ «ТКАНИ» МОСТЕКСТИЛЬТОРГА

ЗДЕСЬ В БОЛЬШОМ ВЫБОРЕ:

ШЕРСТЯНЫЕ ТКАНИ для пальто и платьев, костюмное трико.  
ШЕЛКОВЫЕ ТКАНИ: крепдешин, креп-марокен, «Фиалка», «Сапфир», «Костромичка», репс.  
ТКАНИ ДЛЯ КОСТЮМОВ И ПАЛЬТО: «Космос», «Улитка», «Симфония», «Черномор», «Тамара» и многое другое.  
ХЛОПЧАТУМАЖНЫЕ ТКАНИ: гладкокрашенный и набивной ситец и сатин.  
Льняные ткани с лавсаном.  
Штапельные ткани разнообразных расцветок.

#### АДРЕСА МАГАЗИНОВ:

- |   |  |
|---|--|
| «Трехгорка» — Красная Пресня, 8.          | № 14 — Таганская пл., 86/1.            |
| «Русский лен» — Комсомольский просп., 29. | № 15 — Таганская ул., 55.              |
| № 1 — ул. Чайковского, 18.                | № 17 — Варшавское шоссе, 188, корп. 6. |
| № 2 — Сретенна, 23/25.                    | № 19 — Метростроевская ул., 8.         |
| № 4 — Пятницкая ул., 4.                   | № 20 — Шарикоподшипниковская ул., 40.  |
| № 5 — ул. Горького, 26.                   | № 23 — Беговая ул., 13.                |
| № 6 — Арбат, 7.                           | № 24 — Сретенна, 6.                    |
| № 7 — Проспект Мира, 76.                  | № 25 — Б. Тульская ул., 35/37.         |
| № 10 — Солянка, 1/2.                      | № 27 — ул. Качалова, 1/2.              |
| № 11 — ул. Чернышевского, 34/2.           | № 28 — 6-я ул. Октябрьского поля, 24.  |
| № 12 — ул. Чернышевского, 55.             | № 30 — Волховский пер., 3.             |
| № 13 — Бауманская ул., 1/2.               | № 31 — Ср. Первомайская ул., 23.       |
| № 32 — Наб. Т. Шевченко, 1/2.             | № 52 — Автозаводская пл., корпус 13/1. |
| № 33 — Валовая ул., 1/2.                  | № 53 — Красноказарменная ул., 21/23.   |
| № 40 — Комсомольский проспект, 38/16.     | № 54 — Бабушкин, Каляевская ул., 1.    |
| № 41 — Профсоюзная ул., 32/10.            |  |
| № 42 — Огородный пр., 17.                 |  |
| № 47 — ул. Чкалова, 27.                   |  |
| № 48 — Кутузовский проспект, 39/30.       |  |
| № 51 — Тушино, ул. Свободы, 20.           |  |

## ЗАЩИТА ДИССЕРТАЦИИ

### ИНСТИТУТ ГОРНОГО ДЕЛА имени А. А. СКОЧИНСКОГО (ст. Панки Московской ж. д.)

5/У-65 г., на соискание ученой степени кандидата технических наук:  
В 10 час.:  
1. Дьяковым В. А. на тему: «Исследование передачи тяговой силы барабаном с упругой футеровкой в приводах рудничных ленточных конвейеров».  
2. Полевым А. П. на тему:

### ВСЕСОЮЗНЫЙ СЕЛЬСКОХОЗЯЙСТВЕННЫЙ ИНСТИТУТ ЗАОЧНОГО ОБРАЗОВАНИЯ (г. Балашиха Московской области) 5/У-65 г.:

1. В 14 час. на соискание ученой степени кандидата технических наук РЕЗНИКОМ И. Г. на тему: «Исследование восстановления тракторных деталей холодным износостойким хромированием».  
2. В 15 час. 30 мин. на соискание ученой степени кандидата сельскохозяйственных наук ЕРЕМЕНКО Е. А. на тему: «Интенсивное использование земельной площади и эффективность применения удобрений в овощеводстве зоны влажных субтропиков Краснодарского края».

### ВСЕСОЮЗНЫЙ НАУЧНО-

### МОСКОВСКИЙ ГЕОЛОГОРАЗВЕДОЧНЫЙ ИНСТИТУТ имени С. ОРДЖОНИКИДЗЕ (проспект Маркса, 18)

5/У-65 г., в 12 час. 30 мин., в аудит. № 20, на соискание ученой степени доктора геолого-минералогических наук АРИСТОВЫМ В. В. на тему: «Основные вопросы теории прогноза и методики поисков скрытых месторождений (на примере рудных и некоторых других видов твердых полезных ископаемых)»

### МОСКОВСКИЙ ТЕХНОЛОГИЧЕСКИЙ ИНСТИТУТ ЛЕГКОЙ ПРОМЫШЛЕННОСТИ (ул. Осипенко, 33)

5/У-65 г., в аудит. № 76, на соискание ученой степени кандидата технических наук: