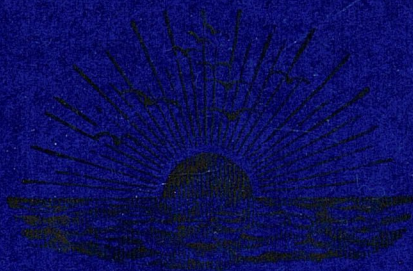


A decorative border in a golden-brown color frames the entire page. It features intricate floral and scrollwork designs, including large leaves at the top corners, a central floral motif at the top, and a large, stylized flower at the bottom center. The border is composed of elegant, flowing lines that create a sense of movement and grace.

GOLDEN

*Exercise Book*



Can be had from:—

**Pala Mal Labbhu Mal, Jaini,**  
**Book-sellers & Stationers,**  
**Jullundur City.**

1  
Notes on the Lahul (ལཱུལ) dialect.

J. deRoerich

Naggar - KyeLang.  
1931.

Numerals.

Classical:	Lakül:
1. གཅིག, gčig	čig.
2. གཉིས, gñis	ñi.
3. གསུམ, gsum.	sum.
4. བཞི, bši.	ši.
5. ལྔ, lya	ya.
6. རྩལ, drug,	d'üg.
7. བདུན, bdun,	dün.
8. བརྩམས། bgyad	gyäd.
9. དག, dgu,	gu
10. བརྩམ་ཐམ་པ། bč'u, bč'u-tham-pa,	č'u, č'u t'am-pa.
11. བརྩམ་གཅིག། bč'u-gčig	č'ug-č'i.
12. བརྩམ་གཉིས། bč'u-gñis	č'ug-ñi.

Classical:

Lahul:

13. བརྟུ་གསུམ། b'cu-gsum

čug-sum.

14. བརྟུ་བཞི། b'cu-bši

čub-ši.

15. བརྟུ་ལྷ། b'co-lyā

čö-ya.

16. བརྟུ་དུག། b'cu-drug

ču - d'ug

17. བརྟུ་བདུན། b'cu-bdun

čub-dün.

18. བརྟུ་བརྟུན། b'co-brgyad.

čob-g'äd (-g'ä)

19. བརྟུ་དག། b'cu-dgu.

čur-gu.

20. ཁྱི་གུ། ši-cu.

ši-cu.

21. ཁྱི་གུ་རྩ་གཅིག། ši-cu r'tsa-g'čig

ši-cu šer-čig / lama language /  
ši-cu sa-čig / common language /  
sum-ču.

30. ལྷ་སྐྱུ། sum-ču

31. ལྷ་སྐྱུ་སོ་གཅིག། sum-ču so-g'čig

sum-ču sog-čig.

Classical:

Lahul:

40. བཞི་བརྟུ། b'ši-b'cu.

šib-ču.

41. བཞི་བརྟུ་ལྷ་གཅིག། b'ši-b'cu še-g'čig

šib-ču ša-čig,  
šib-ču šag-čig.

50. ལྷ་བརྟུ། lya-b'cu.

yač-ču, ya-ču.

51. ལྷ་བརྟུ་ང་གཅིག།

lya-b'cu ŋa-g'čig

yač-ču ŋa-čig.

ya-ču ŋa-čig.

60. དུག་རྩ། drug-ču.

d'ug-ču.

61. དུག་བརྟུ་ལྷ་གཅིག།

drug-b'cu re-g'čig.

d'ug-ču re-či

d'ug-ču rag-čig.

70. བདུན་བརྟུ། bdun-b'cu.

dün-ču.

71. བདུན་བརྟུ་དོན་གཅིག།

bdun-b'cu don-g'čig.

dün-ču dön-čig.

Classical:

Lakul:

80. བརྒྱུད་བཅུ། bgyad-bču,

giä-ču.

81. བརྒྱུད་བཅུ་གཅིག།  
bgyad-bču gya-gčig,

giä-ču giä-čig  
giä-ču giäd-čig.

90. དགུ་བཅུ། dgu-bču,

gub-ču.

91. དགུ་བཅུ་གེ་གཅིག།  
dgu-bču-gə-gčig

gub-ču go-čig  
gub-ču gog-čig.

100. བརྒྱ། bgya,

gya, giä.

200. ཉི་བརྒྱ། ñi-bgya

ñi-giä.

300. ལུས་བརྒྱ། sum-bgya,

sum-giä.

400. བཞི་བརྒྱ། bsi-bgya,

šib-giä.

500. ལྷ་བརྒྱ། lya-bgya.

ya-giä.

1000. སྟོང་ཕྱག། ston-phrag,

ton-ta.

Classical

Lakul.

10,000. ལྷི། Khri,

t'i.

100,000 འབུམ། 'bum,

bum.

1,000,000 བྱེ་བ། bye-ba

č'e-wa.

10,000,000 སེ་ཡ། sa-ya.

sa-ta.

100,000,000 དུང་རྒྱུ། dny-'gyur,

dny-g'ür.

Sentences.

Lhasa: སང་ཉིན་གར་ཁར་འགྲོ་གི་ཡིན། | (future tense)

Lakul: ཅི་མེ་ང་གར་ཁ་ལ་ཆ་ཡིན། | (fut.)

tho-re na gar-ša-la čha-yin,

pron. t'o-re na gar-ša-la č'a-ñin.

[ To-morrow I am going to Lakul / gar-ša /

[ verb. ཆ་བ། to go, for འགྲོ་བ། ]

Note the aspirate pronunciation of the yod in yin - ñin.

རྟོག་ལ། hog-la, Lakul: 'og-la "bellow".

but ཡག་པོ། yag-po, Lakul: 'ag-po, seldom used; frequently རྟོག་ལ།, rgyal-le, g'at-le.

Classical:

Lhasa: ཚོར་འདི་ཡག་པོ་འདུག།  
 nor-'di yag-po 'dug.

Lahul: ཨི་ཚོར་འདི་ཡག་པོ་འདུག། i nor g'al-le dug.  
 "This is a beautiful jewel".

Notes: The use of 'i' as demonstrative instead  
 of sh. འདི, 'di, di.

Lhasa: རང་ཚོའི་ཕྱ་མགྲོན་མང་པོ་ཡོད།  
 ga-tsho'i nta mgyogs-po 'dug,

Lahul: ya-zhe'i ta j'og-pa dug "Ours is a swift  
 horse".

Note: ya-zhe instead of ya-tsho or ya-ཅག (cag).

LahulClassical:

Lhasa: ལམ་གྱི་ཐག་རིང་པོ་འདུག།  
 lam-ra 'di thag-rin-po 'dug.

Lahul: ཨི་ལམ་ཐག་རིང་པོ་འདུག།  
 i-lom t'ag-rin dug,  
 "The road is far".

Note: The adjectives usually drop the particle -པོ.

Lhasa: བང་པོ་འདིའི་ཕྱང་ལ་སྟོག་ཅེས་མང་པོ་ཡོད།  
 khay-pa 'di'i nay-la l'cog-tse may-po yöd.

Lahul: ཨི་བང་པོའི་ཕྱང་ལ་གསེས་སྟོག་མང་པོ་ཡོད།  
 i-khay-pe'i nay-la sol-cog may-po lö'd.

In this house there are many table.

Note: གསེས་སྟོག་ for སྟོག་ཅེས་།

Lhasa ལུང་གྲོ་གྲུ། hur-sgra, nose = lakul ལཱུལ་།

zi-loy, noise.

Lhasa ལྷོ་མོ་དམག་ "woman", = lakul ལཱུལ་། a-ne.  
gire - bu mo.

Lhasa བས་སང་ལུ་ལུ་ལ་ ལྷོ་གྲོ་གྲུ་འདྲ།  
khes-sang kulu-la phyin-pa-red

Lakul རྒྱལ་ལུ་ལུ་ལ་ ལོང་བཅུ་(?) - *past*

dag nuy-ti-la song-bän  
"he went yesterday to Kulu."

Lhasa: དེ་རིང་གྲོང་སེབ་ལ་ ལྷོ་གྲོ་གྲུ་འདྲ།

"de-ring groy-seb-la >gro-gi-yod.

Lakul: de-ring d'oy-la č'a-löd - *present*

"I am going to the village to-day."

Lhasa: ལྷོ་གྲོ་གྲུ་ལ་ ལྷོ་གྲོ་གྲུ་འདྲ།

khyod-ga-pa >gro-gi-yin-pä'?

Lh. ལྷོ་གྲོ་གྲུ་ལ་ ལོང་ཡོད།

k'öd gay-go-la č'a-löd

"Where are you going to?"

Note: ལོང་ཡོད་ for ལྷོ་གྲོ་གྲུ་ལ་ ; another form ལྷོ་གྲོ་གྲུ་ལ་ ga-ru.

Lhasa. ལྷོ་གྲོ་གྲུ་ལ་ ལོང་ཡོད།  
sgam-gi nay-le č'a-lag ga-re yod.

Lakul ལྷོ་གྲོ་གྲུ་ལ་ ལོང་ཡོད།

gam-i nay-le č'i löd?, what is in the box?

Lhasa ལྷོ་གྲོ་གྲུ་ལ་ ལོང་ཡོད།

Lakul: gami nay-la č'a-lag ne-tshog löd.

Lhasa = ཁོ་ནི། = Labul ཉལ་རིལ། tib-ril.

Lhasa: གོང་ག་རེ་རེ་ན།

Labul གོང་ཅི་ཡིན། gong-ci hin "What is the price?"  
གོང་ཅི་མ་ཡིན། gong tsam hin, how much is the price?

Lhasa སྒོ་མོ་རྩི་གུ་ཡིན། sgor-mo ni-gu yin.

Labul: རྩེ་ལ་རྩི་གུ་ཡིན། gyel-ni-gu hin.  
"it is twenty rupees."

Lhasa = ག་ལེ་བལྟལ། = Labul རྩེ་ལ་ (བལྟལ).

Lh. ཉི། = Labul ཀ་མི།

Lh. འི་མི། = Labul ཕི་མི།

Lh. གཞུང་བ། = Labul. གཞིང་བ།

Lhasa རྒྱ་ནག། SKad, Re = Labul ཀ་ཤ།

Lhasa སྐྱོན་པོ།, skyid-po = Labul ཀ་ཤིང་པོ།

Lhasa བོད་པ།, bod-pa, po-pa = Labul བོད་པ།

Lhasa. ལྷགས་པ།, phags-pa = Labul ལུག་པོ། (ལུག) wind.

Lhasa རྩེ་ལ།, Rhyer-ba = Labul རྩེ་ལ། འཇུག།  
Rhyong-ba, R'oy.

Lhasa: མི་འདི་སུ་ཡིན་པ།?

Labul: ཡི་མི་སུ་ཡིན། i-mi su hin.  
"Who is this man?"

i-mi bod-pa hin "this man is a Tibetan"

ཡི་སྐྱོན་ག་ལྷན་པ་ཡིན།  
མི་སྐྱོན་ག་ལྷན་པ།

i-tu-gu gyat-la hin "this is a good boy"



Lhasa: ལྷན་པ་མེ་པོ་རྩུག། lhas-pa tsha-po dug.

Lakul: རལུ་པོ་མེ་པོ་རྩུག། luy-po tshan-te dug.

"A biting wind."

Lakul: ཇའ་ཇཱ་ཀུར་ཀྱི་འོ། "bring food".

Lh. ཅིམ་པ། zim-pa = Lakul-zum-pa.

Lh. འ་མ། a-me = Lakul a-me.

Lh. ར། = Lakul-a-be.

Lhasa ཅིམ་མཁན། zim-khan, =Lakul-zum-k'a.

Lh. ཀུན་མ། kun-ma = Lakul: kun-ma.

Lh. རྩུ་མོ། = Lakul: རྩུ་མོ།, i-rü. "where".

Lhasa རྩུ། drel, de "muli": =Lakul རྩུ།, di'u.  
but (muli) སོ་ཏེ།, mo-te.

Lhasa རྩུ།, rti'u "fowl:alt" =Lakul. turu.

Lhasa རྩུ་མོ་པོ། = Lakul. རྩུ་མོ་པོ། pa-o.

Lhasa བསྟན་པོ། bsad-'dug =Lakul. dad-de dug.

Lhasa: རྩུ་མོ་མེ་པོ་རྩུག། 'di ya'i smyu-go  
ma-red.

Lakul. i-ge'i nü-gu manda.

"This is not my pen".

Lhasa རྩུ་མོ་མེ་པོ་མེ་པོ་རྩུག།

Lak. གློ་ལ། ཀོ་ འུ་པ། 'öd-in da tsöy-pa  
hin. "he formerly was a monk, now he  
is a trader".

Lh. རྩུ་མོ། =Lak. རྩུ་མོ།

Lh. གཏུགས་པོ། =Lak. go-po.

Lhasa: འཇི་རྩུ་ལ = Lakh. ga-löd tsa-na,  
"in my presence".

Lh. དྲུག་ལས = Lakh. bardo.

Lh. རྩོད་པ = Lakh. z̄'or-pa.

Lh. འཇི་ལང་པ་མཐོང་གི་འདུག།

Lakh. g'e k'ay-pe t'oy-dug.

Lh. ཐུག་པོ = Lakh. tap-sa.

Lh. རྩུག་, rgyug = Lakh. s̄'oy, /imperative/.

Lh. རྩོམ་, khrom "bagar" = Lakh. hat̄i (?).

Lh. རྩོམ་པ = Lakh. རྩོམ་པ (zom-pe).

Lh. བཟོ་བ, tso-be - Lakh. zo-pe,

Lh. དེ་དུས་ལ = Lakh. de-dui-le.

Lh. ལྟོ་མ "see!" ltos = Lakh. toi. —

Lh. གསའ་པ, gsar-pe = Lakh. so-ma.

Lh. རྩོག་པ | rtsig-pa = Lakh. sig-pe "wall".

Lh. ས་གི་, "there", = Lakh. ka-ti.

Lh. རྩུམ་ "boat" = Lakh. kab-sa.

Lh. གསུང་ | gsung | = Lakh. mol /hon./.

Lh. རྩོམ་པ་དཔོན་, rhibs-dpon = Lakh. c'ir-pön.

Lh. རྩོན་པ | s̄'on-pe = Lakh. z̄'ön-pa.

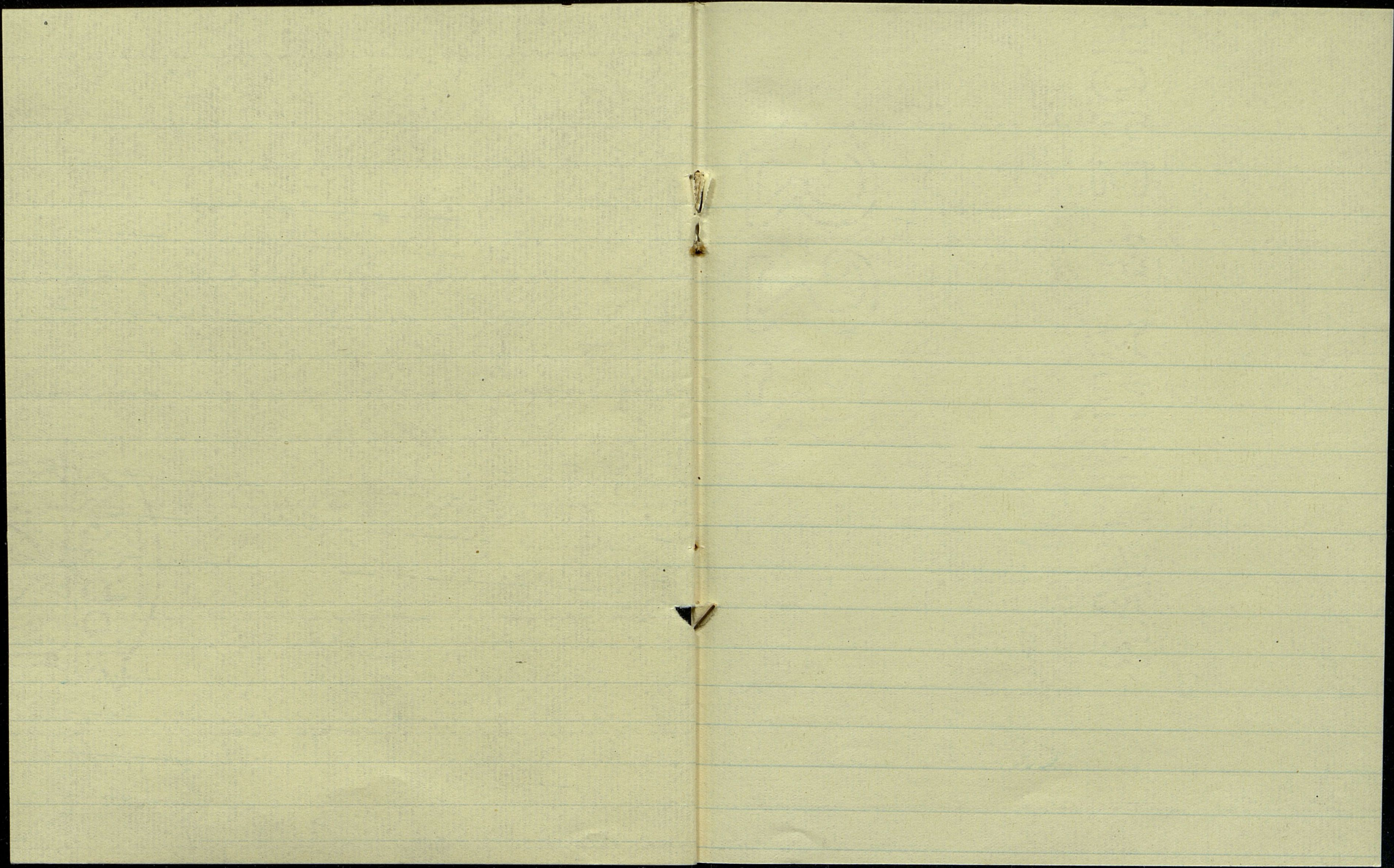
Lh. ལྟོ་མ་ལྟོ་མ་ | lha-'brum = Lakh. d'um-pa.

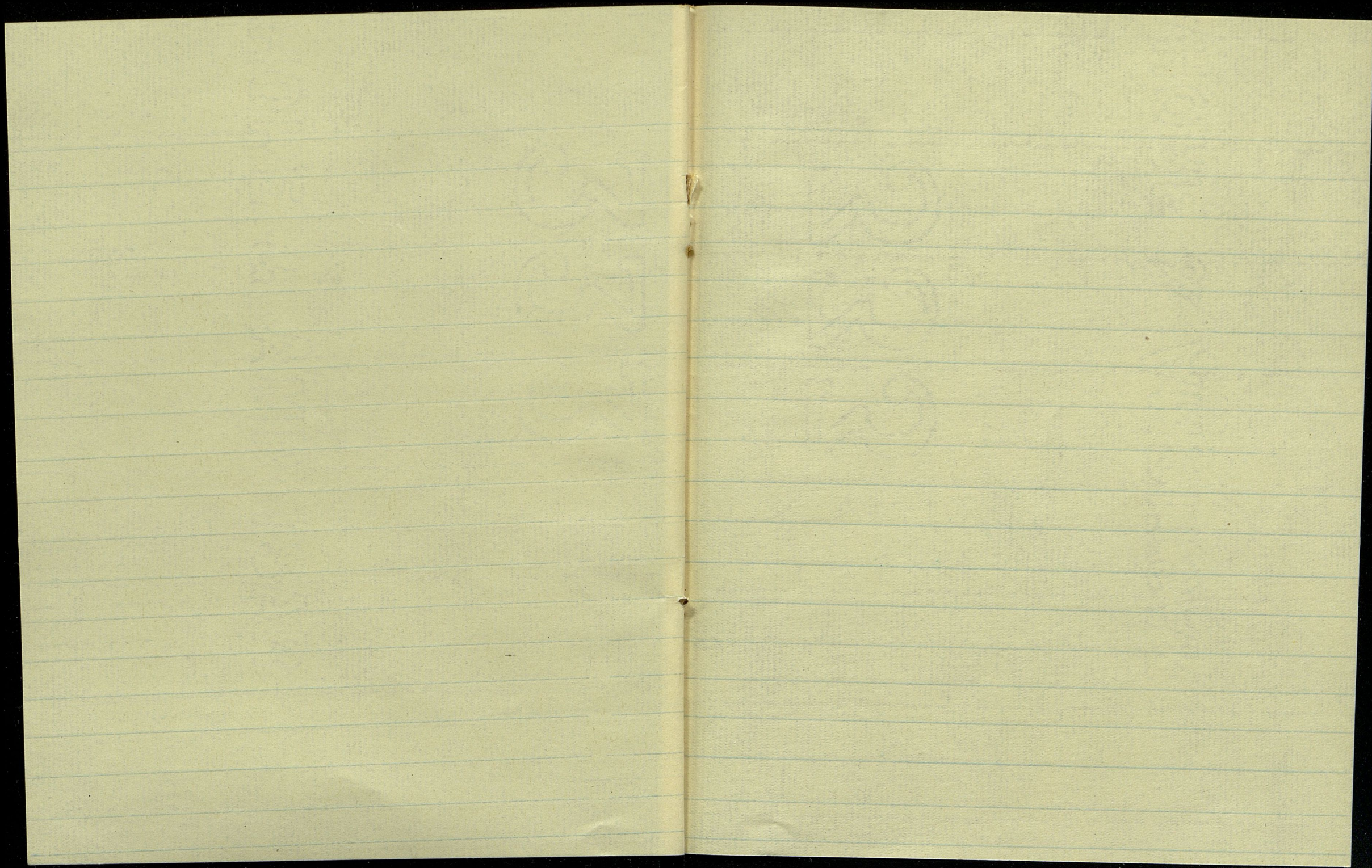
16

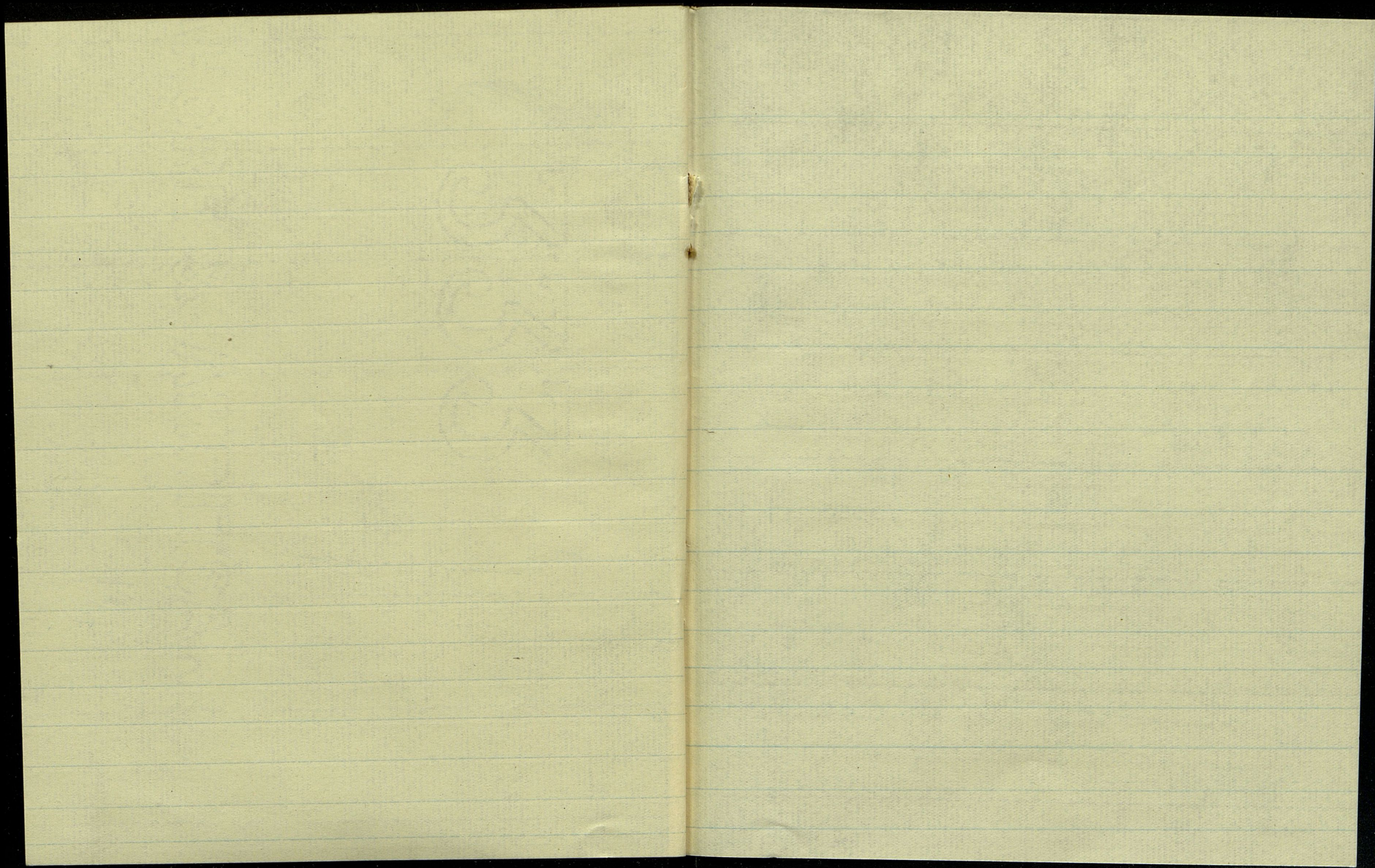
Lh. ག་ལེ་ག་ལེ | ga-le-ga-le. = Lah. da-la, da-le,  
ku-le, ku-le.

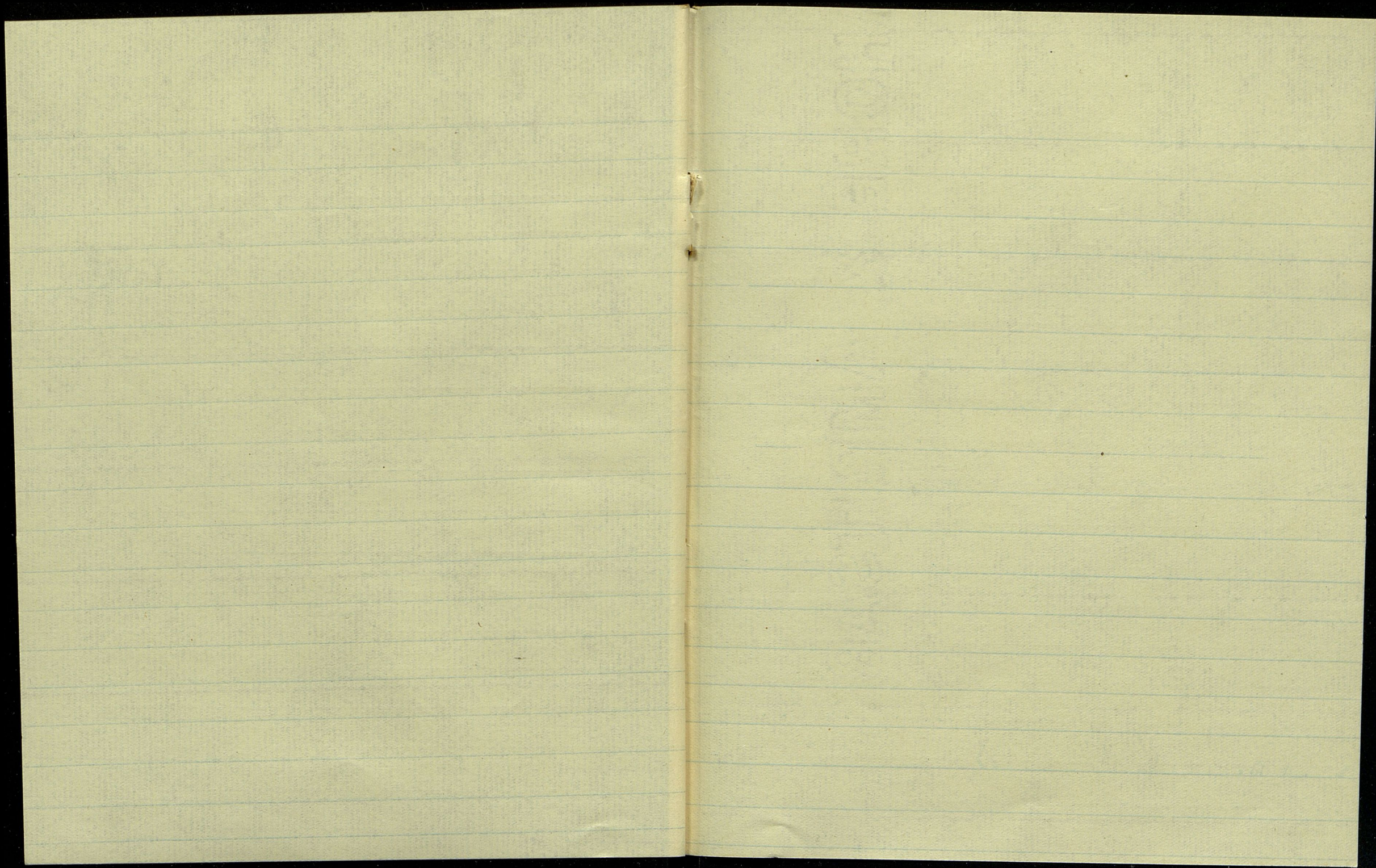
"slowly".

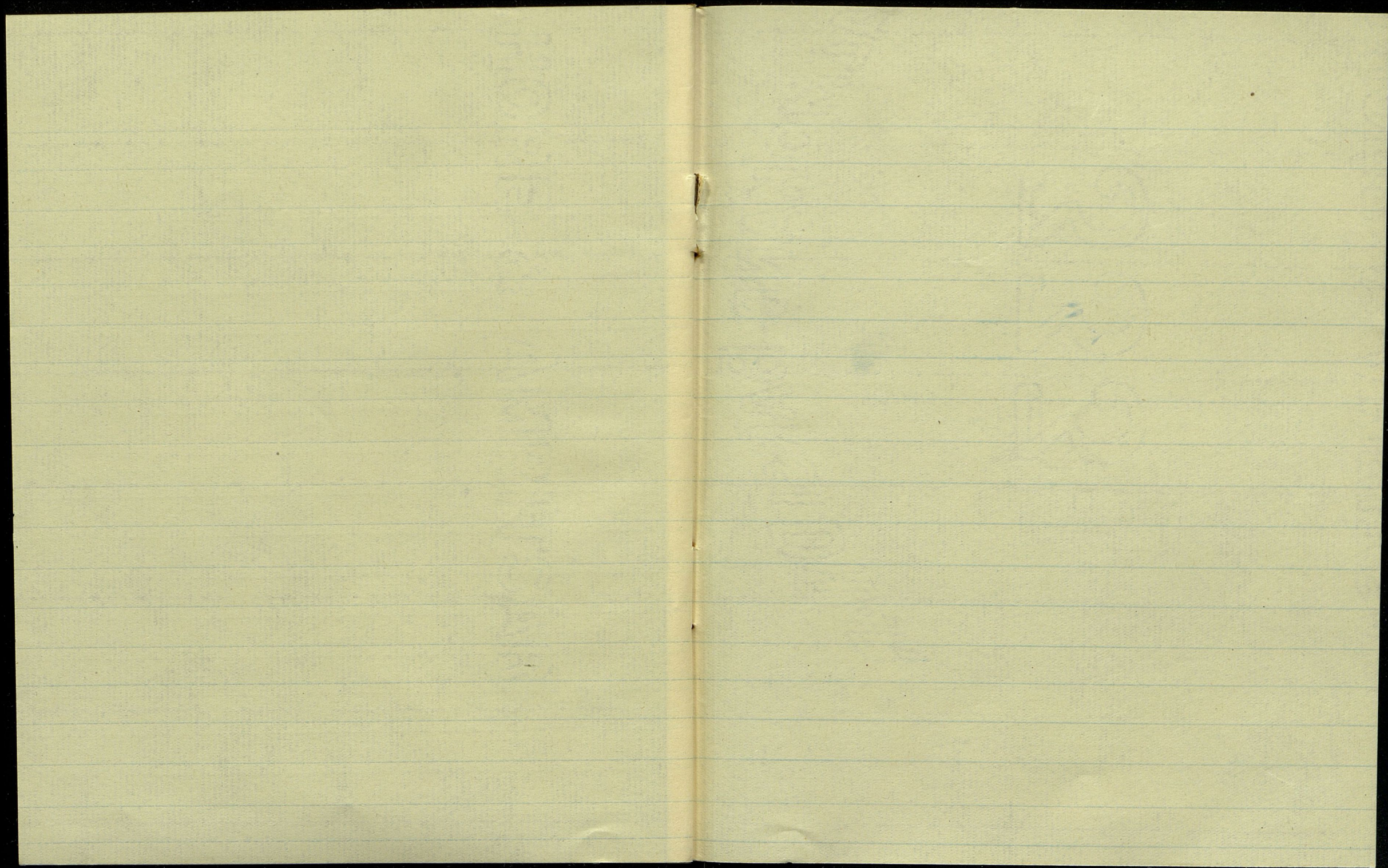
Lh. དཔྱིད་པ། dpyid-pa, = Lah. p'iid-ka "spring".



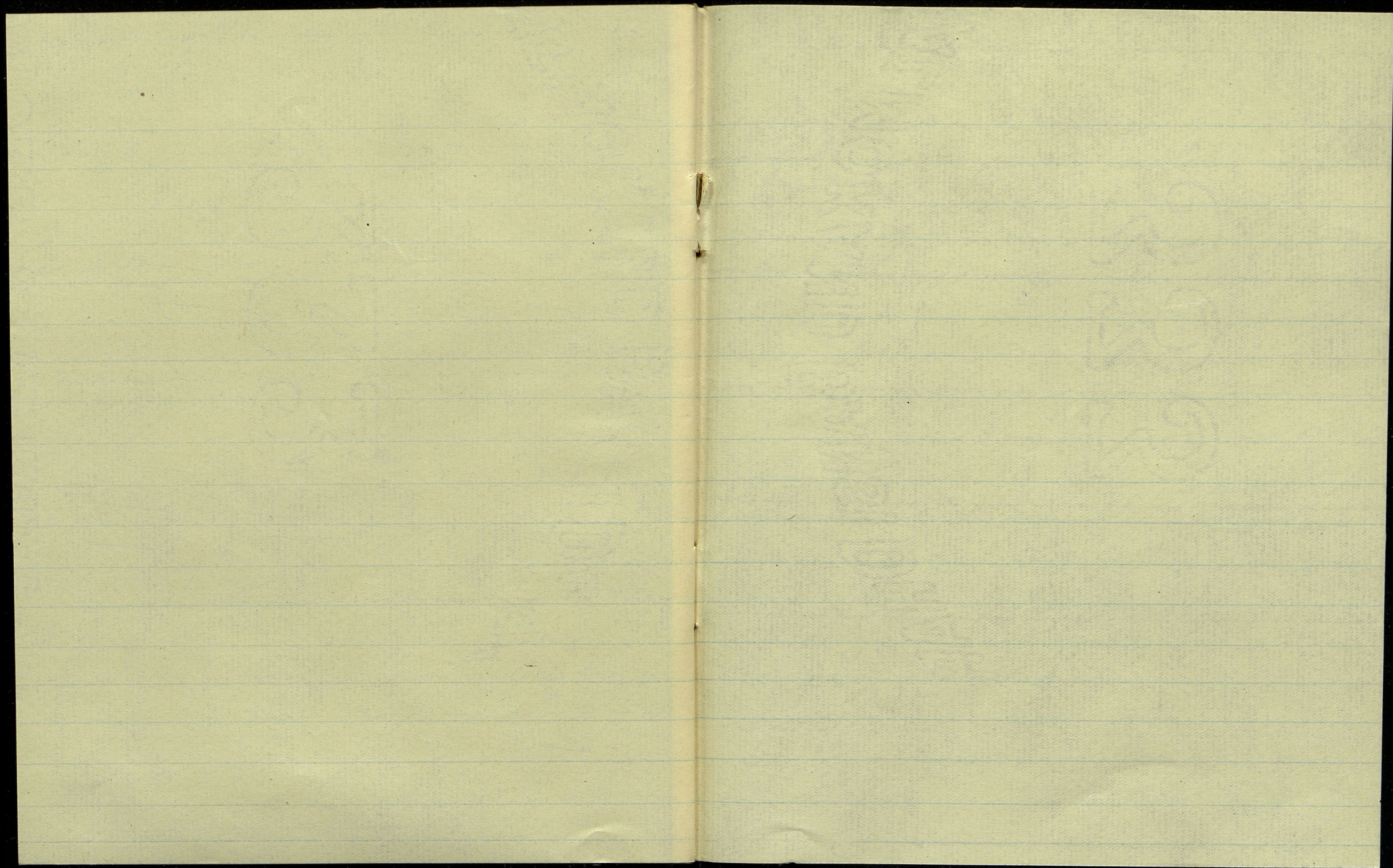


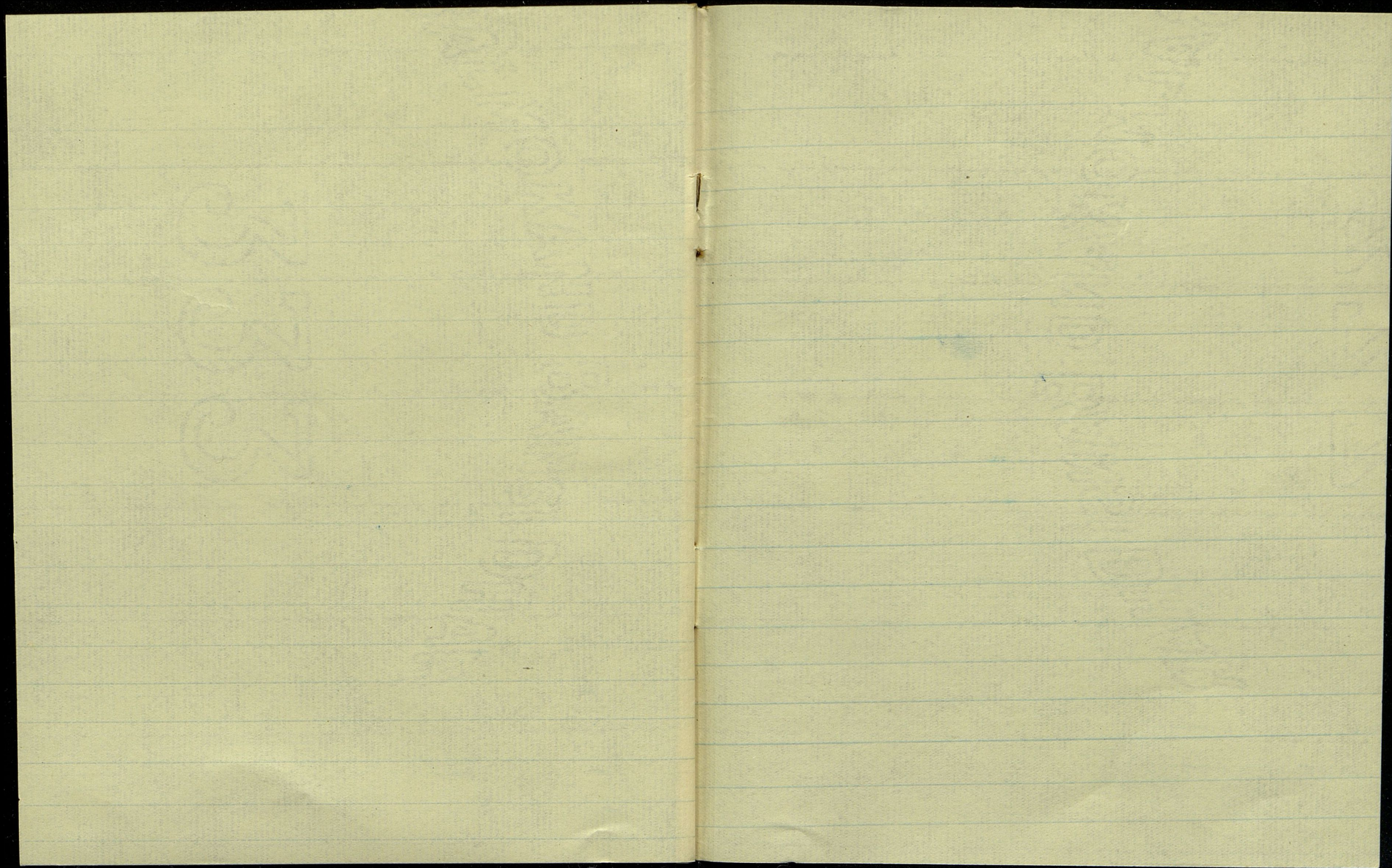


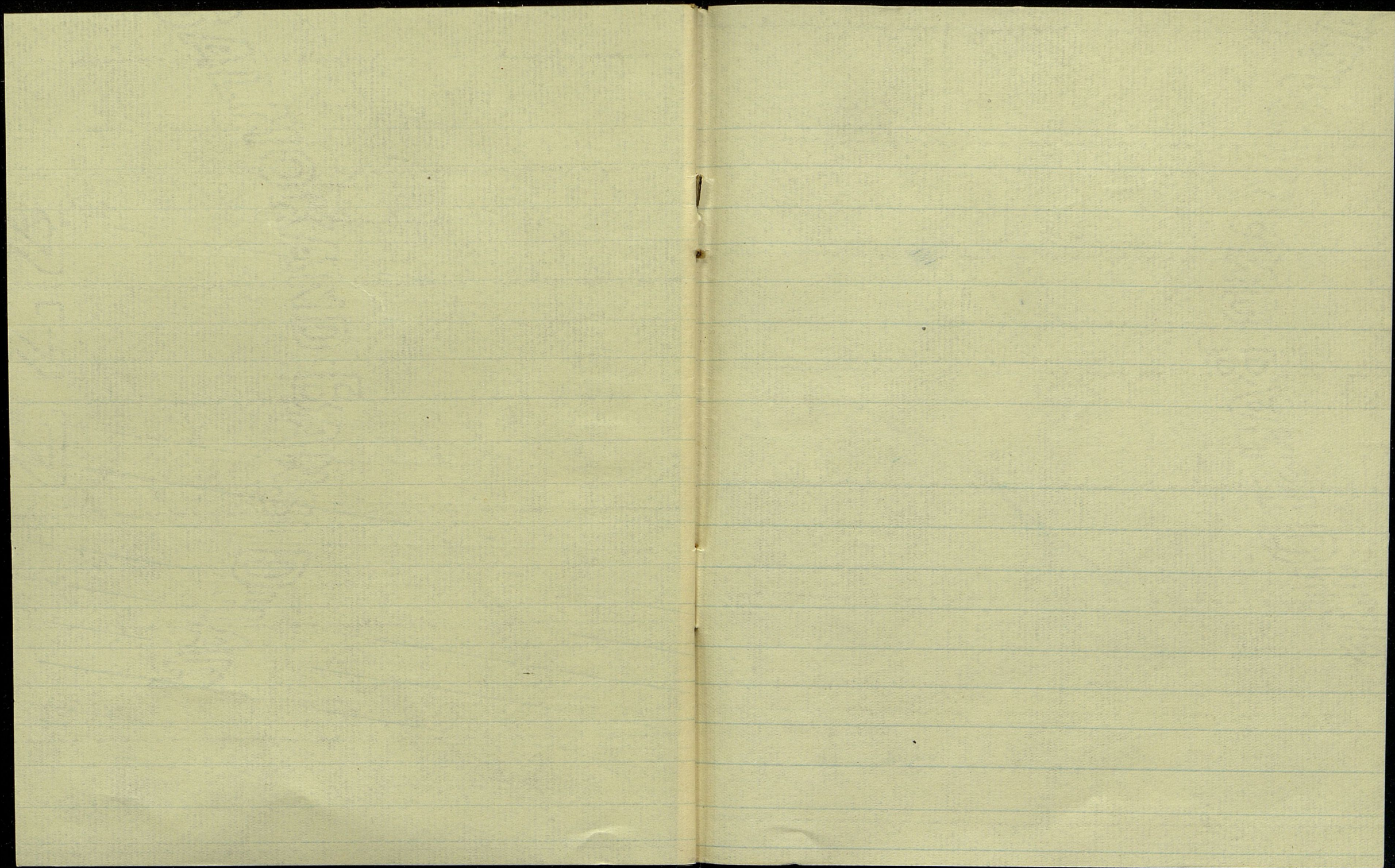












10063

2

