

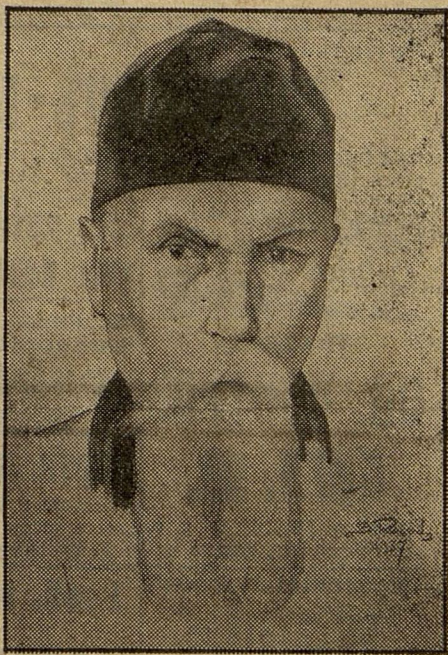
Сегодня — открытие музея имени Рериха в Риге.

Сегодня в помещении о-ва друзей музея Н. Рериха в Латвии (Елизаветинская ул. 21-а, кв. 7) состоится торжественное открытие музея имени Рериха.

В музей собрано около 60 работ маститого художника академика Николая Рериха и его сына Святослава. Выставлены некоторые из лучших творений прославленного художника. Часть картин получена от частных коллекционеров.

При музее образовался отдел искусства Балтийских народов, в котором уже собрана коллекция картин лучших латышских художников — Розенталя, Вальтера, Куги, Мьсиэка, Тильберга, Аннуса, Цируляса и др. Кроме того, открывается также небольшая выставка трудов литовских и эстонских художников, среди них 8 работ худ. К. Шимониса.

В тот же день, в 3 ч. в помещении о-ва собирается съезд рериховских обществ Балтийских стран. Тут же произойдет чествование Н. К. Рериха по случаю 40-летия его академической и 50-летия его художественной и научной деятельности.



Анад. Н. Рерихъ.

СЕГОДНЯ 10-ОКТ-1937

Atklāts jauns gleznu muzejs. Atzīmējot ievērojamā gleznotāja M. Rēriča 50 gadu darbību, Rēriča muzeja draugu b-ba vakar Elizabetes ielā 21-a atklāja muzeju, kurā sakopotas 45 Rēriča oriģinālglezņas. Muzeju atklājot, b-bas priekšnieks Rich. Rudzītis izteica pateicību valsts prezidentam **Dr. K. Ulmanim** par latviešu tautas vienošanu kultūras darbam. Dr. H. Lūkins nolasīja no ārzemēm piesūtītos 120 apsveikumus. Sveicienus bija sūtījuši arī Lietuvas valsts prezidents A. Smetona, ministru prezidents Tubelis un ārlietu ministrs Lozoraitis, Igaunijas kultūras fonda pārvalde un daudzi citi. Muzejs isā laikā ieguvis arī prāvu skaitu latviešu gleznu, izvēlē piegriežot galveno vērību tām, kurās jūtama mūžīgā daiļuma elpa. Muzejs pieietams publikai pirmdienās un ceturtdienās līdz pl. 4 p. p. Ieeja bez maksas. Vakār notika arī Baltijas valstu Rēriča draugu biedrību sanāksme, kas nosūtīja apsveikuma telegrammu valsts prezidentam **Dr. K. Ulmanim**, Lietuvas valsts prezidentam A. Smetonam, Igaunijas valsts galvai N. Petsam un jubilāram N. Rēričam. Šodien pl. 12 d. sanāksmes dalībnieki noliek vainagu Brāļu kapos.

Вчера состоялось торжественное открытие Музея имени Рериха.

Съезд о-ва имени Рериха в Балтийских странах.

Вчера в помещении О-ва имени Рериха состоялось торжественное открытие Музея имени Рериха. Председатель о-ва Р. Рудзитис при открытии произнес рѣчь, в которой обрисовал М. К. Рериха, как неустанного борца за красоту, знание и культуру. Для Рериха искусство является воплощением высших идей. Искусство он всегда считал любимым служением человечеству, но не просто вопросом формы. Этот подход к искусству вытекает из веры в мессіанское назначение искусства. Задача искусства —

дать человечеству потерянное единство,

ибо искусство в сущности своей является международным языком и мостом между сердцами. Поэтому Рерих всю свою жизнь посвятил своей основной идеѣ: «Искусство для всѣх».

Докладчик выразил радость, что и в Латвіи этот принцип Президентом государства д-ромъ К. Ульманисомъ проводится в жизнь. Далѣе докладчик отмѣ-

тилъ связь М. К. Рериха съ Латвіей и его любовь къ ней. Рерихъ до войны нѣсколько разъ посѣщалъ Ригу и увезъ отсюда нѣсколько этюдовъ. Его предки когда-то жили въ Латвіи. Въ средѣ извѣстныхъ художниковъ Латвіи имѣются ученики Рериха и товарищи его по академіи, съ которыми онъ поддерживаетъ сердечныя отношенія и по сей день. Веря

въ потенциальную силу латвійскаго народа, его творческаго строительнаго энтузіазма, Рерихъ преподнесъ свой даръ Латвіи — постоянную выставку своихъ картинъ — Музей Рериха.

По инициативѣ Рериха при музеѣ открыва-ется также отдѣлъ искусства латвійскихъ, литовскихъ и эстонскихъ художниковъ.

Послѣ рѣчи председателя Р. Рудзитиса былъ исполненъ національный гимнъ. Послѣ гимна секретарь о-ва Г. Луккинъ ознакомилъ со спискомъ лицъ, приславшихъ привѣтствія къ открытію музея и съѣзда о-ва имени Рериха въ Балтикѣ, приуроченной ко дню 50-лѣтія служенія искус-

ству и наукъ Николая Константиновича Рериха. Среди привѣтствій нужно отмѣ-тить привѣтствіе президента литовскаго государства А. Сметоны, литовскаго посла въ Стокгольмѣ г. Савинкаго, князя Беанки де Медичи изъ Парижа, ряда обществъ имени Рериха, председательницы международной женской лиги свободы и мира, босо-фическаго института въ Нью - Йоркѣ, психо-синтетическаго института въ Римѣ, поэта Рабиндраната Тагора, дир. музея Торвальдсена въ Копенгагенѣ г. Оттермана, бывш. болгарскаго министра С. Т. Омаршевскаго международной студенческой организаціи имени Рериха въ Индіи, писателя Георгія Гребеншикова изъ Америки, В. Булгакова, Е. Писаревой, художника А. Кайголова изъ Эстоніи, объединения французскихъ поэтовъ и много др. привѣтствій отъ разныхъ общественныхъ организацій разныхъ странъ, числомъ болѣе 120. На открытіи музея присутствовали представители культурнаго міра Латвіи и нѣкоторые представи-тели дипломатическаго корпуса.

Послѣ открытія музея въ 3 часа дня на-чался съездъ о-ва имени Рериха въ Бал- тійскихъ странахъ. Собраніе выбрало почетными председателями сенатора К. Дуп- маниса, художника А. Пранде и прїѣхавша- го изъ Литвы завѣдующаго Литовскимъ во- еннымъ музеемъ, бывш. командующаго ли- товской арміей ген. Нагавичюса. По пред- ложенію председателя почтили вставаніемъ память основателя о-ва музея имени Ре- риха въ Латвіи д-ра Ф. Луккина. Конгрессъ постановилъ отправить привѣтственную те- леграмму Президенту государства д-ру К. Ульманису, президенту литовской респуб- лики А. Сметонѣ и главѣ эстонскаго го- сударства К. Пятсу.

Служба особенностей
наши
огурцы:



СЕРЕНСЕНСЪ,
ГА.

45 работъ акад. Н. Рериха въ Ригѣ.

На открытіи музея имени Рериха.

Въ залахъ развѣшены картины самого Рериха, его сына Святослава Рериха, пришли на встрѣчу сочувствующіе художники Латвіи, Эстоніи, Литвы. Самъ Рерихъ далъ сюда 45 своихъ произведеній. Это, главнымъ образомъ, Гималаи, Тибетъ, Монголія, храмы, древность, воскрешенные фантазіей художника ея городища, постройки, янки, ея крѣпости, взлетѣвшія на вершины горъ, каменные твердыни, полныя неразгаданныхъ тайнъ. Но и въ этой прекрасной галлерей наиболѣе сильное впечатлѣніе оставляютъ Гималаи. Есть что-то неотразимое и внушительное въ этихъ полу-символическихъ картинахъ, властныхъ въ своей неотторжимой мощи, въ ощущеніяхъ первобытности. Поражаетъ своими золотыми и лиловыми красками тибетскій лагерь, съ этихъ холмовъ на насъ глядитъ великій посвященный, предъ глазами встаютъ и дышать нездѣшнымъ дыханіемъ недосыгаемая выси, молчаливыя, невѣдомыя пещеры.

Древняя, мистическая жизнь чувствуется и видится не только въ картинахъ, отражающихъ Гималаи, Тибетъ, Монголію, но и въ приближенномъ къ намъ мотивѣ «Святой Прокопій отводитъ тучу отъ града Устюга», въ «Часовнѣ св. Сергія». Символическъ «Градъ обретенный», описанный, обитый красно-чернымъ змѣемъ, и величественностью овыяна превосходно написанная священная долина въ Гималаяхъ (27). Повсюду разстлается великое отшельничество, переплетаются массивность и свѣтъ, струятся нездѣшныя озаренія, и надъ всей этой глубиной, недвижностью и окаменѣлыми пророчествами распластала свои крылья вѣчная мудрость.

Но нѣтъ ничего давящаго, ничего сумрачнаго.

Это — не пророчества гибели, а памятники, поставленные самой природой негаснущему солнцу высочайшей благодати, любви и жизни, не знающей конца. Среди недвижныхъ окаменѣлостей — божественное ликование, свѣтлыми пятнами, и каждый камень, каждая глыба согрѣты какимъ-то внутреннимъ тепломъ, живутъ своей жизнью, отдѣльной, непохожей на другія жизни, въ своихъ формахъ, неуклюжихъ, неотесанныхъ, будто грубыхъ, въ то же время ласковыхъ, — дышать и тихо пламенѣть.

Въ картинахъ Рериха предстаетъ великій міръ отшельничества, и горы рождаются съ небомъ. Трогательны, живо схвачены сцены охоты (21) и возвышенный, умирительный мотивъ проступаетъ въ картинѣ «Состраданіе», — опасности, даже роковыя, не становятся еще обреченностью для земныхъ существъ. Всѣ вещи Николая Рериха, ставшія достояніемъ этого музея, созданы въ самые послѣдніе годы: 1932—1937. Онѣ говорятъ о непрерывномъ ростѣ знаменитаго художника.

10 вещей Святослава Рериха. Здѣсь тоже — Тибетъ, гробницы, фигуры тибетцевъ, чаша Будды, карма Доржде, уединенность, вершинность, — и хороше карандашный портретъ Николая Рериха.

10 видныхъ художниковъ Латвіи дали сюда 19 картинъ: Аннусъ, Бине, Цирулисъ, Куга, Либертъ, Мѣснѣкъ, Пранде, Розенталь, Тильбергъ и Вальтеръ. Этихъ художниковъ, эти картины мы хорошо знаемъ, они намъ были показаны на выставкахъ, въ иллюстраціяхъ и декораціяхъ. Изъ эстонскихъ здѣсь Ниманъ, Кайгородовъ, Яисонъ, а литовское искусство представляютъ Шимонисъ, Сипавичиусъ, Тарабиляда и Мацуткевичъ. Эти представители балтійскихъ странъ принесли сюда интересныя, талантливыя вещи, и музей Н. Рериха привлечетъ къ себѣ вниманіе, сочувствія, интересъ всѣхъ, кто любить искусство, преданъ идеямъ и зовамъ «красоты, любви, мірового единенія», — объ этихъ символахъ и знаменахъ вчера говорили представители всѣхъ Балтійскихъ государствъ, еще разъ напомнили о великой, непобѣдимой силѣ идеализма, идеалистическихъ стремленій и надеждъ.

ПЕТРОНИЙ.

Брошюра Р. Рудзитиса объ акад. Н. К. Рерихѣ на англійскомъ языкѣ.

Талантливый латышскій поэтъ Рихардъ Рудзитисъ — фанатическій поклонникъ академика Рериха, не только художника, но и какъ мыслителя. Р. Рудзитисъ является председателемъ Общества имени Рериха въ Ригѣ и, благодаря его неутомимой энергіи, удалось открыть на-дняхъ прекрасный музей, достойный имени великаго художника и мыслителя.

Въ 1935 г. Э. Рудзитисъ выпустилъ на латышскомъ яз. книгу «Николай Рерихъ — водитель культуры», вышедшую съ 19 репродукціями работъ Рериха.

Черезъ годъ Э. Рудзитисъ на русскомъ яз. выпустилъ отдѣльной брошюрой главу «Культура» изъ упомянутой книги. Недавно эта же брошюра вышла на англійскомъ яз. въ Нью-Йоркѣ. Брошюра «Культура» Э. Рудзитиса прекрасно издана нью-йоркскимъ издательствомъ Фламма.

Лицомъ къ воровъ.

пальто и, конечно, если попадалось, чныя деньги.

Она обратила вниманіе, что въ по- время участилась заявленія о кра- внымъ образомъ, въ магазинахъ тоговаго бѣлья, при чемъ почти говорили о «дѣвочкѣ съ ку- омъ». Этого слѣда было до- ы полиціи удалось аресто- а также скупщицу, един- въ этой компаніи мало- Она передана окруж- ремя, какъ остальные ы суду для малолѣт-

Остена.

иснымъ турниромъ на ь кортахъ состоялся и клубами Англии ь побилъ Остена

6:2, Чарль — Буссю и

Финаль.

первенство побѣдилъ 4:6, 6:3, сопро- винет- стовъ

Das Roerich-Museum in Riga.

Das hinter der Wirklichkeit, die unser Auge tagtäglich aufnimmt, mehr und Größeres verschlossen liegt, als nur Form und Farbe dieser Wirklichkeit selber, hat zu allen Jahrhunderten im Bewußtsein der Künstler gelegen, die immer wieder versucht haben, dies Metaphysische in der Natur darzustellen. Allein die Wege hierzu sind stets verschieden gewesen. Die einen sehen durch die Hüllenflache der Erscheinungen bis hinab auf einen Grund, den sie gerne den Urgrund alles Seins und Werdens nennen wollen. Ihnen vereinfachen sich die Formen der Natur zu plastisch hart umrissenen, klaren Gebilden, ihre Farben aber zum reinen Spektrum. Andere sehen in der Natur ein Gleichnis für das Leben des Menschen und formen sie in starker Eindringlichkeit, in kraftvoller Hervortreibung des Symbolhaften oft in willkürlicher Ueänderung des naturhaften Eindruckes. Die dritten wiederum sehen in der Natur das Uebermenschliche, das Große und Hohe, dem alles Leben sich beugen muß — sie nennen es Schicksal. Ihre Kunst treibt die Formen der Wirklichkeit zu machtvoller Sprache empor und gibt ihr in starker Farbgebung ein schlagendes Herz. Zu diesen letzteren gehört auch N. Roerich, dessen Museum mit 55 Originalwerken kürzlich in Riga eröffnet worden ist.

Roerichs Kunst hat viele Vorgänger in Europa, die stärker noch und folgerichtiger geschaffen haben als er, gehört er doch mit in die große Welle, die als Gegenstoß zum Impressionismus des 19. Jahrhunderts als Expressionismus in die Kunstgeschichte eingegangen ist. Allein es wäre falsch, Roerich mit dem Namen „Expressionist“ erlebigen zu wollen. Seiner Kunst haftet eine eigene Note an, die zutiefstes Wesen der slawischen Seele ist. Dostojewski ist sein Geistesverwandter in der Literatur, Ruibiski der in der Malerei. Plastisch scharf arbeitet Roerich die Formen heraus und setzt unvermittelt seine Komplementärfarben nebeneinander: blau zu gelb, violett zu grünlichgelb. Als dritte Kompositionseigenschaft zeigt sich das Aufteilen der Bildflächen in den charakteristischen Dreieckplan, den — wenn auch in anderer Form und zu anderen Zwecken — schon die Holländer bevorzugt haben. All das sind Zeichen einer gewollten Rückkehr der Kunst zur sogenannten Primitivität. Nur der tiefgeistige Gehalt dieser Kunst, die aus einer Ueberfülle von Technik den Weg zurückfindet zur Schlichtheit, um eben diesen Geist unerdrückt vom schillernden Spiel der Technik sprechen zu lassen, kennzeichnet sie als Kind des 20. Jahrhunderts. Roerichs Gemälde haben große, ruhige Flächen, die in seinen ausgestellten Tibetbildern eine Größe und Stille atmen, in die die Darstellung des Menschen sich nicht recht fügen will. Die Unvereinbarkeit dieser Darstellung, an der Roerichs Kunst eine Grenze erreicht hat, zeigen mehrere seiner Bilder mit hineingefetzter Staffage.

Außer den Werken N. Roerichs und seines Sohnes Swjatoslaw hat das Museum auch noch Bilder lettischer, litauischer und estnischer Künstler (Nyman, Kalgorodoff; Shimons mit zartfarbigen, musildurchströmten Werken; Annus, Bihne, Rosentals u. a.). Das Museum ist Donnerstag und Sonntag von 13—16 Uhr, Elisabeths Straße 21a, W. 7, geöffnet. Erich Nerling.

ierim

Nikolaja Rēricha mūzejs Rīgā

ie-
isu
ēt-
P.
lr.
bie
as-
ā-
as
vi,
ā-
sa
la
8
)
r.
P-
ls
i-
i-
is
a
ā
1
4
8
ā
2
3
;
;
;
s
-
s
s

Mūsu galvaspilsēta tagad bagātāka par vienu mākslas mūzeju, kuŗu nupat atklāja „Rēricha mūzeja draugu biedrība“ (nodibināta Rīgā 1930. g.). Šinī īsajā laika sprīdī biedrība savākusi no Rēricha pēdējā gadu-desmita māksliniecišķās darbības ap 60 gleznu. Mūsu vietējās sabiedrības interesi vēl pavairo tas, ka mūzejā novietoti arī vairāki latviešu, igauņu un lietuvju mākslinieku darbi. Mūzejs atrodas Elizabetes ielā 21-a, un atvērts publikai svētdienās un ceturtdienās no pl. 13—16. Ieeja brīva.

Nikolaja Rēricha, kā garīgo ideju nesēja, kultūras vērtību radītāja un aizsargātāja, cilvēces miera centienu paudēja nozīme cieši saaugusi ar viņa gleznām un studijām, kuŗu daudzums jau pārsniedz skaitli — 3000. Neviena glezna nav bez dziļākas nozīmes, domu un simbolu garīga piesātinājuma. Rēricha māksla kalpo cilvēcei. Tai ir it kā mesianisks uzdevums. Lai savas idejas, atziņas un pieredzes skaidrāki izteiktu, autors sarakstījis daudzas grāmatas gan krievu, gan angļu valodās. Rēricha mūzejā Rīgā tās sakopotas plašā izvēlē. Tur atrodamas arī citu autoru grāmatas par Rēricha mākslu, viņa idejām un miera paktu daudzās valodās. Autora darbības centrs atrodas Ņujorkā. Rēricha mūzeja grandiozā celtnē — 29 stāvu augsts debesskrāpis. Tas veltīts cilvēces garīgās kultūras evolūcijas mērķiem. Rēricha miera karogu, līdzīgi Sarkanā krusta karogam, nodomāts pacelt uz visām mākslas un kultūras iestādēm.

Rērichs dzimis 1874. g. Pēterpilī, kā

tūriģa jurista - ierēdņa dēls. Beidzis augstskolu un mākslas akadēmiju, kur pēdējā mācījies pie prof. Kuindži. Dzīvi interesējies par Krievijas, Āzijas un citu tautu vēsturiskiem pieminekļiem. Daudzie ceļojumi, piedalīšanās izrakumos un iedziļināšanās senatnes teiksmainajā pasaulē ietekmē viņa glezniecības saturu un izteiksmes veidu arhaiski izjusta stila garā. 1897. gadā Rērichs guva Pēterpils plašākā sabiedrībā ievēribu ar savu akadēmijas diplomdarbu „Ziņnesis“. 1900. gadā mākslinieks ieroras Parīzē, kur stingrāka un vairāk stilā ieturēta kļūst viņa gleznu formālā struktūra. Pēc tam — ceļojumi pa Krieviju, kur aizķertas arī mūsu pilsētas — Rīga, Cēsis un Jelgava. Šai laikā mākslinieks pievērsās arī skatuves glezniecībai un krievu svētbilžu pasaulei. Ap 1912. gadu Rērichs no pagātnes ietekmes sāk pāriet uz nākotnes pieredzi, pravietojot savās gleznās pat lielā pasaules kara tragēdiju. 1918. gadā notiek viņa izstādes Stokholmā, Kopenhāgenā, Helsinkos, pēc tam Londonā un beidzot Amerikā, kur viņa mākslai un ideju propagandai atveŗas vislielākie panākumi. Iznirst gleznas par sievietes nākotnes misiju. No 1924. gada ekspedīcijā pa Vidusāziju rodas autora slavenākās Himalāju un Tibeta gleznas dažādās variācijās, kur autors saredz it kā visas cilvēces augstāko ideju pildījumu, jo šais gleznās sākās viņa garīgo personību un varoņgaru cikli. No minētā perioda arī šejienes Rēricha mūzejā atrodas daudzas gleznas, kas tagad pieejamas mūsu publikas apskatei.

de 1. oktobrī bija sen garais notikums mūsu mūzikas dzīvē.

«Baņutas» mūzikālās vērtības ir ļoti lielas, ja ne lielākas, kādas vispār latviešu produkcija spēj uzrādīt. Sevišķi 2 pirmie cēlieņi, kuņu librets uzrāda labu drāmaturģisku uzbūvi, mūzikālā ziņā stādāmi ļoti augstu.

Te skatuves darbība risinās uz krāšņa orķestrāla fona, te galveno lomu tēlotājiem zīmīgākie dziedājumi, te skaistākie kori. Otrā cēliena drāmatiskais sastrēdinājums kulminācijas galotni sasniedz cēliena vidū, izpauzdamies spēcīgā simfōnismā, lieliskā visu mūzikālo elementu sadarbībā un izbeidzas ļoti ipatnējā sēru maršā, nežēlīga, nirdzīga traģisma piesātinātā mūzikā. Tas ir operliteratūrā vienreizīgs šedevrs, ar ko varētu lepoties katra slavenība. Trešais un ceturtais cēliens drāmatiskā ziņā, diemžēl, iet pa atslābuma līniju uz leju un nav devis arī komponistam tik stiprus impulsus, kā pirmie divi. Trešajā daudz raibuma, ārējas darbības un kustību, bet iekšēji tas patukšs, mūzikāli gabalains. Ceturtajā cēlienā daudz vietas mūzikālai fantastikai un lirismam, kur autors atkal sniedz skaistus momentus. Sōlistu dziedājumi vokāli lauzītās līnijās ļoti grūti, prasa plašus balsu līdzekļus, nav vienkāršam klausītājam viegli uztverami un iegaumējami (šķērslis operas popularitātei). Vokāli skaistākie epizodi ir daudzie kora dziedājumi.

Jauninscēnējuma darbā sastrādājuši diriģents Jānis Kalniņš (operaš autoru dēls), režisors J. Zariņš, dekorators P. Rožlapa, kormeistars T. Kal-

meistara Senakola un gaismu meistara Auniņa darbs. J. Graubiņš.

Latvju mākslinieku biedrības darbu izstāde.

Rīgas pils. mākslas mūzeja izstāžu telpu sienas atkal tik pilnas krāsu bagātiem, gribas teikt, dzīvi priecīgiem audekliem! Lielākais gleznu vairums ainavas. Visumā liekas, ka mākslinieki ar lielu darba sajūsmu atveidojuši uz audekla visus tos dabas stūrīšus, vai lauku sētu skatus, ko savās gaitās sastapuši un kas dažādu noskaņu ietekmēti, viņu acis tiksmīnājuši, nemaz netiecoties no šīm dabas studijām sacerēt lielākas kompozīcijas. Bīnes darbi gan izceļas ar pārdomāto sace-rējuma veidu, arī tehniskā apdare ar savu noblesi. Bet Melbārzdīs pēdējos gados izvētījis sev noteiktu sīzētu tipu — zveju būdas, labības stati un Gaujas sidrabotie liči — tie viņa iemīlotie motīvi (publika gan arī tos visvairāk iegūst). Rotaļīgos krāsu plankumos viņš aizvien tos atkal studē un glezno dažādos noskaņojumos. Šprenka vecmeistaru garā gleznotais dāmas portrets saista ar labi veidoto sejas izteiksmi un kustību. Jūras piekrastes daudzie studējumi reāli uz-tverē un svaigi krāsaini. No Apiņa darbiem vairāk valdzina tie, kur tik ļoti neizjūt cenšanos pēc precizitātes zīmējuma sīkumos. Spēcīgi gleznotais «pēdējais sniegs» ar savu drūmo noskaņojumu jauns akords Apiņa uz-tveres paletē. Zeberīņa daudzajos darbos divēji krāsu noskaņojumi — pelēcīgi klusināts («plaukstoši koki», «Kokneses pils drupas», «arājs»), to

mus.

V. G. Jauns gleznu mūzejs Rīgā.

10. oktobrī atklāja akadēmiķa Nikolaja Rēriča gleznu mūzeju. Mūzejā izstādītas 45 N. Rēriča gleznas; vairums no tām pēdējo gadu darbi, un kā mākslinieks pats savā sveiciena vēstulē izteicies, — mīļākie darbi. Par N. Rēriču nevar runāt kā par kādas tautas piederīgo, viņš ir pasaules cilvēks, un pasaulei nav daudz tādu, kas tik dziļi būtu pieskārušies reizē mākslai, zinātnēi un filozofijai, paliekot pie tam īsts sabiedrības cilvēks.

Rērichs beidzis Pēterpils mākslas akadēmijā prof. Kuindži vadīto peizažu darbnīcu (reizē ar mūsu prof. V. Purvīti), un gadu vēlāk Pēterpils universit. juridisko fak. Pēc tam darbojies par mākslas pādidagōgu un arheologu, ziedojot arī daudz laika filoz.-relīģ. problēmu risināšanai un aizvien interesējies par visu, ko cilvēka gars radījis vērtīgu un cēlu. Bet pār visu viņš tomēr palicis gleznotājs; ar lielu mīlestību nodevies šim radīšanas darbam un, bez tīri gleznieciskiem elementiem, katrā savā gleznā ielicis dziļu idejisku saturu.

N. Rērichs plaši apceļojis Āziju, lai pētītu turienes tautu, vēl tik maz pazīstamo, garīgo seju; iemīlojis senās lielās kultūras zemi Indiju un apmeties tur uz dzīvi.

Pēckaņa gados Rērichs apceļojis daudzas Eiropas un Amerikas valstis, sarīkodams tur savu darbu izstādes. Sevišķi Amerikā Rērichs bijis gaidīts viesis un mākslas un kultūras vārdā atradis tur daudz draugu; šo saukļu vārdā sludinājis mieru un visas cil-

lutsioone, muuseum ka uue Rörichi-pakti. Balti komitee organiseerimise kohta, millel ülesandeks säilitada kultuur-aardeid.

Uus muuseum tekitas omapärase asutuse suurt huvi. Esimesel päeval pärast avamist käis teda juba vaatamas üle 200 inimese. Balti riikide kunsti kollektsiooni koostamisel on ühing end peale kunstiteoste väärtuse lasknud juhtida ka üleva sisu põhimõttest. See-pärast võidigi väljapanekutega anda tervilikk ja kooskõlalist muljet.

HÄDAOHTLIK LUGEMINE

Sir Henry Campbell-Bannermann pidas lugu kolmest asjast: oma naisest, jalutuskepi ja prantsuse kirjandusest. Ta luges kord sõjamineeriumis kindrালেille ette õige pikantset prantsuskeelset novelli: „Montili suured manöövid“, mis tekitas kindraleis hämmastust.

Kord viibis C. B., nagu sõbrad teda lühendatud nimetasid, kuninganna Victoria juures Balmorali lossis. Tal oli kaasas ilus inglise köites raamat, mille kaanel oli auväärne teaduslik nimetus ja selle all inglise autori nimi. Campbell-Bannermann luges vaimustatult oma raamatut.

Õnneks teised külalised lasksid tal rahulikult „teaduslikku tööd“ lugeda, sest mis läks see neile korda? Ent nende ilusate kaante vahel oli hoopis teissugune raamat, nimelt Zola romaan „Sõda“, mis C. B. oli lasknud kõita nende teaduslike kaante vahele, et teda lastaks kuningakojas rahulikult lugeda. Mis oleks armuline kuninganna öelnud, teadnuks ta, et tema sõjamineer luges kuningakojas pidulikult vastuvõtul Zola romaani!

VIISAKAS VOLTAIRE

Voltaire sattus kord noore lobiseja laudkonda, kes kiskus teda lõpmata pikka ja igavasse keskustellu. Kirjanik märkas peagi, et noormees ainult püüdis kasutada mõju, mis suurel prantsuse kirjanikul oli Preisi kuningakojas.

Noorur kiitis oma suuri teadmisi ja võimeid, andes mõista, et kirjanik võiks tema soodustusel kuningakojas tõusta.

„Ma ütlen teile nüüd, härra de Voltaire,“ lõpetas ta viimaks. „Kas oskate arvata, mida?“

Voltaire muigas: „Loodan, et — jumalaga!“

LUULE JA TEGELIKKUS

Inglise romaania kirjanik George Meredith oli isiklikus elus vähenõudlik. Viimaks ta ehitas endale siiski maja. Üsna mugava, kuid väga väikese. Seda ta näitas väga uhkelt noorele daamile, kes oli soovitud tulla teda külastama. Peremehe küsimusele, kuidas talle ta maja meeldib, vastas daam, kellele see oli olnud pettumuseks:

„Oma raamatuis te kujutate aina suuri losse, toredaid paleesid ja vürstlikult sisustatud maju. Millest tuleb, et olete endale ehitanud nii pisikesed majakesed?“

„See tuleb lihtsalt sellest,“ vastas kirjanik, „et sõnad ei maksa mulle midagi, kuid ehitamine läheb kalliks.“

GERHARD KRA



Muusikateadlane Gerhard Krause on oma paljudel reisidel ka eesti muusikat ning Järgmises „K. ja K.“ r. Krause sulest kirjutus juuri üle.

POOLA ROMAAN

Poola tänavuseks k sensatsiooniks on romaan „armastaja“ ilmumine trükitoriks on vang, kes ka aega röövimise eest.

Sergius Piasecki kümne aasta eest kardet juht, kes oli spetsialiseer bavedajate röövimisele N ril. Ta mõisteti surma, nuhtlus muudeti eluagse Vanglas lubati tal kirjut avastas endas kirjaniku lest tal seni polnud aim

Piasecki ei kiida oma nagu seda on teinud te oma elulugudes. Ta jut kes õnnetult kujunenud t tu sai röövlis ja loo tō palju ta väärtusele.

„Põhjaneela armastaja“ on nii suur, et terve ri esildas presidendile palve dega, paludes Piasecki pealegi, kuna see oli var likult käitunud. Palve täl kes on kirjutatud parin raamatu hulga aastate kirjandusturul, lahkus Pü last, olles veetnud seal teist aastat. Piasecki c aastat vana.