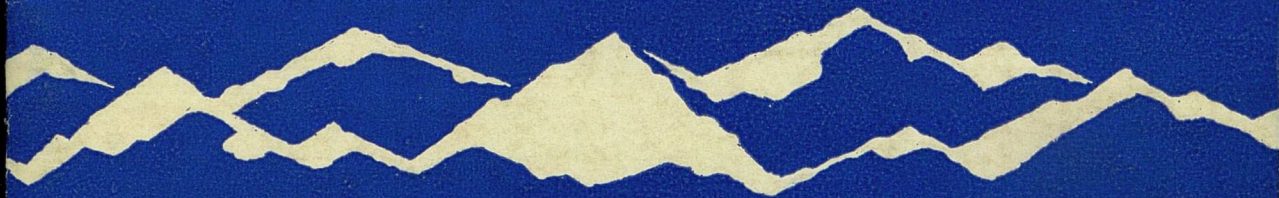


1874

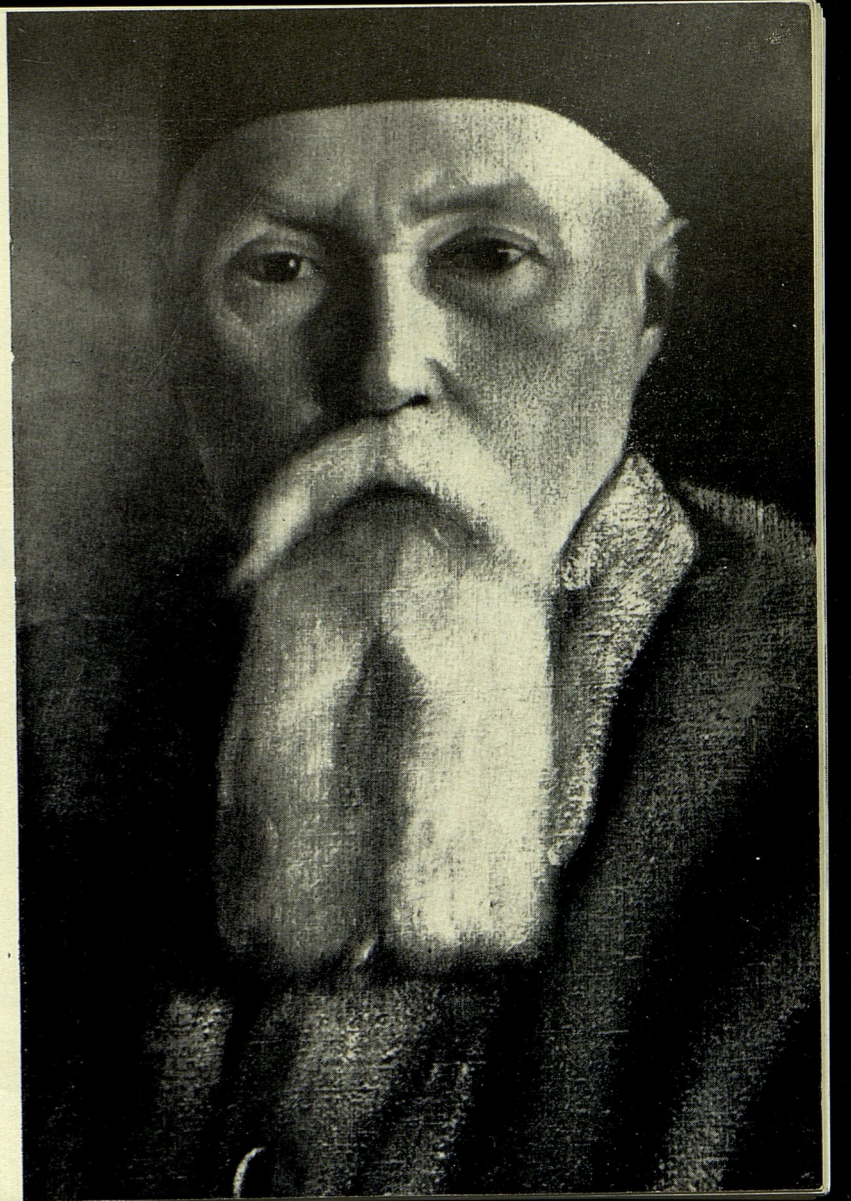


1974



1

2



ХУДОЖЕСТВЕННЫЙ МУЗЕЙ ЛАТВИЙСКОЙ ССР

КАТАЛОГ

выставки произведений,
посвященной 100-летию
со дня рождения

НИКОЛАЯ КОНСТАНТИНОВИЧА РЕРИХА

Составила Н. Лapidус

РИГА 1974

3

LATVIJAS PSR MĀKSLAS MUZEJS

NIKOLAJA RĒRIHA

100. dzimšanas dienai
veltītās
izstādes

KATALOGS

Sastādījusi N. Lapidusa

RĪGĀ 1974

4

Šogad visa pasaule pēc JUNESKO lēmuma atzīmē simts gadus kopš lielā krievu mākslinieka Nikolaja Rēriha dzimšanas. Iznāk grāmatas un albumi par N. Rērihu, iznāk viņa paša darbi — aprakstu krājumi, dzeja. Piemiņas vakaros un sesijā, veltītā Rēriham, piedalās arī ārzemju viesi. PSRS Mākslas akadēmijas rīkotajā gleznu izstādē piedalās ne tikai visi Padomju Savienības muzeji — Rēriha gleznu īpašnieki, bet arī ārzemju kolekcijas.

Latvijas PSR Mākslas muzeja fondi glabā 39 N. Rēriha gleznas un zīmējumus. Ne vienu vien interesējis, kā Indijā dzīvojošā mākslinieka gleznas nokļuvušas Rīgā.

Nikolajam Rēriham Baltija vienmēr bijusi tuva: Latvijā dzīvojuši viņa vectēvs un vecvectēvs, ienācēji no Skandināvijas Pētera Pirmā laikā. Rērihu pievilksusi arī latviešu un lietuviešu valodas un tradīciju kopība ar austrumu tautām. Viņš studējis mūsu tautas vēsturi, folkloru, etnogrāfiju, vairākkārt bijis te ceļojot. Savās gleznās Rērihs attēlojis arī Rīgas, Jelgavas, Cēsu un citu pilsētu un apdzīvotu vietu senākās celtnes («Vecā Rīga» 1903., «Jelgava. Tirgus laukums» 1903. u. c.).

Kopš 1923. g. Rērihs apmetas uz dzīvi Indijā, bet arī no turienes sakari ar Latviju nepārtrūkst. Ilgus gadus Rēriha sekretārs Indijā bija rīdzinieks V. Šibajevs. Parīzē Rērihs ticies ar latviešu ārstu F. Lūkinu, ar kuru paliek sirsnīgi draugi.

Pazīst Rērihu — daudzpusīgu mākslinieku, ceļotāju zinātnieku, bet viņš ir ne mazāk kaismīgs publicists un sabiedriska darbinieks. Trīsdesmito gadu sākumā daudzās valstīs nodibinājās apvienības, lai realizētu dzīvē Rēriha izvirzītās idejas par Vispasaules Miera Pakta dibināšanu kultūras pieminekļu apsardzībai kara un miera laikā, par mazpētīto austrumu kultūras mantojuma apgūšanu un pārvērtēšanu u. c. Arī Rīgā 1930. g. tiek nodibināta Rēriha vārdā nosaukta biedrība, ko vada F. Lūkins un pēc viņa dzejnieks un R. Tagores tulkotājs R. Rudzītis. Pie biedrības tiek organizēts muzejs.

Domu par muzeja dibināšanu Rērihs ar prieku atbalstīja. Jau 1932. g. beigās no mākslinieka tika saņemtas pirmās astoņas gleznas: «Bramaputra» (1932), «Tibetas cietoksnis» (1932), «Bhagavana» (1931), «Om mani padme hum» (1932) un virkne gleznu, kas radītas ceļojumos pa Āziju, bet nākamā gada jūnijā pienāk vēl vairākas gleznas — «Lapas no Tibetas albuma». Septiņus mēnešus gandrīz ar visiem tālaika transporta veidiem no Himalajiem Kulu ielejas Nagaras ciemata vērtīgais sūtījums, rūpīgi iesaiņots, ceļoja līdz Rīgai.

Mākslinieks daudz tika domājis ne vien par savu darbu māksliniecisko kvalitāti, bet arī par tehniskas dabas jautājumiem. Krāsas no Parīzē iegādātām izejvielām viņš gatavoja pats. Rāmji, uz kuriem uzvilka audeklu, bija taisīti no Indijas ziemeļos izplatītā vērtīgā skuju koka deodara, bet gleznu ierāmējumus — gludus, viegli izliektu virsmu un noapaļotām asijām šķautnēm no koka, kas klāts ar tumšu pernicu, pēc mākslinieka atsūtītajiem aprakstiem un rasējumiem pagatavoja Rīgā.

1937. g. biedrība saņēma vēl 29 N. Rēriha darbus. Muzeja atvēršana

notika 1937. g. 10. oktobrī Baltijas Rēriha biedrību 1. kongresa atklāšanas dienā, kas bija veltīts Rēriha 50 gadu kultūras darbībai.

Muzejā bija arī Baltijas valstu mākslas nodaļa ar daudz vērtīgiem latviešu, lietuviešu, igauņu, somu, krievu mākslinieku darbiem. 1939. g. muzejā atradās jau ap 200 eksponātu, un tas tika dzīvi apmeklēts. Par šo interesi liecina raksti tā laika presē un Centrālajā vēstures arhīvā saglabājusies muzeja viesu grāmata ar daudziem interesantiem ierakstiem, starp kuriem ir arī padomju sūtniecības Latvijā atsauksme.

1940. g. Rēriha gleznas tika nodotas glabāšanā tagadējam LPSR Mākslas muzejam. Vācu okupācijas laikā vairākas gleznas zudušas.

Rēriha vārds Latvijā bieži sastopams 20.—30. gadu personīgo kolekciju izstādēs. (L. T. A. Mākslas salona izstāde 1922. g. 14.V—14. VI, krievu mākslinieku izstādes 1926. g. 21.XI—19. XII un 1932. g. martā, Mākslas un senatnes cienītāju biedrības «Akropole» rīkotā krievu mākslinieku gleznu izstāde Rīgas pilsētas mākslas muzejā 1932. g. 4.—18. XII u. c.)

Lielākā daļa no Rīgas Rēriha muzeja gleznām radītas 30. gados (1931.—1937.). Šīm gleznām raksturīga austrumu tematika — te ir gan Himalaju ainavas («Kuluta», «Himalaji»), gan šī apvidus teiksmu un leģendu atveidojums («Krišna», «Medības», «Līdzcietība»). Rēriha — jau nobrieduša mākslinieka meistarība šeit visai augsta: līdzsvarota dinamiska kompozīcija, apbrīnojamas tonālās un krāsu laukumu attiecības, izsvarojums, ritms, krāsu dekoratīvais spēks.

Šajās gleznās izpaužas mākslinieka izcilā spēja iejusties citu laikmetu, citu tautu domāšanas veidā. Austrumu kalnu pasauli ar tās ļaudīm Rērihs

atsedz mums ar tādu iejūtību kā reti kāds no labākiem austrumu māksliniekiem.

Kalni — iemīlota tēma — Rēriham ir ne tikai planētas dabas lielākais skaistums, bet arī cilvēka tiekšanās simbols uz tālajām pasaulēm, cilvēks — cīnītāja un radītāja gara attīstības simbols. Gan alpīnisti, gan lidotāji kosmonauti atzīmējuši, ar kādu spēku N. Rērihs paver mums mūsu planētas kalnu tāles, īpatnējo augstās retinātās atmosfēras krāsu skaistumu. («Gluži kā Rēriha gleznās!» — izsaucās J. Gagarins. «Saullēktus un rietus aprakstīt grūti — Rērihs dabā,» — ierakstījis V. Sevastjanovs bortžurnālā.)

Pašlaik N. Rēriha un arī viņa dēla S. Rēriha darbi glabājas Latvijas PSR Mākslas muzeja krievu mākslas nodaļā un kopš 1956. g. daļa gleznu atrodas pastāvīgajā ekspozīcijā, kuras sastāvs tiek mainīts. Visu gleznu izstāde bija 1958. g., kad Rīgā viesojās arī no Indijas Padomju Savienībai atvestās Rēriha gleznas, un 1967. g. — abu mākslinieku Nikolaja un Svjatoslava gleznu izstāde no muzeja fondiem.

Izstādē, kas veltīta N. Rēriha simts gadu atcerei, atkal tiekamies ar visu mākslinieka darbu klāstu mūsu muzejā.

G. Rudzīte

IZSTĀDES DARBU SARAKSTS

Glezniecība

ALPI. 1923.

a., k., e., 30,5×40,5. Inv. PЖ-1379
Apakšā pa labi monogramma
Darbs eksponēts 1958. g. un 1969. g. Rīgā

BHAGAVANS. 1931.

a., tempera, 45×79. Inv. PЖ-2183
Darbs eksponēts 1958. g. un 1959. g. Rīgā

BRAMAPUTRA. 1932.

a., tempera, 46×79,5. Inv. PЖ-2199
Apakšā pa labi monogramma
Darbs eksponēts 1958. g. Maskavā, Ļeņingradā, Rīgā

ČANGLA, KALNU PĀREJA. 1932.

k., tempera, 26×36,5. Inv. PЖ-2188
Apakšā pa kreisi monogramma
Darbs eksponēts 1958. g. un 1969. g. Rīgā, 1973. g. Maskavā

GUNDLA. 1932.

a., k., tempera, 20,5×42,5. Inv. PЖ-2189
Apakšā pa kreisi monogramma
Darbs eksponēts 1969. g. Rīgā, 1973. g. Maskavā

KARADANGAS CIEMATS LAHULĀ. 1932.

a., k., tempera, 30,5×46. Inv. PЖ-2195
Апакшā pa labi monogramma
Darbs eksponēts 1969. g. Rīgā, 1973. g. Maskavā

KLOSTERIS. 1932.

a., k., tempera, 22,5×42,5. Inv. PЖ-2186
Апакшā pa labi monogramma
Darbs eksponēts 1969. g. Rīgā, 1973. g. Maskavā

MAITREIJA. 1932.

k., tempera, 25,5×36,5. Inv. PЖ-2190
Апакшā pa kreisi monogramma
Gleznas otrā pusē uz kartona autora uzraksts: № 82. 1932. Майтрейя.
Рига. Листы Тибетского альбома.
Darbs eksponēts 1969. g. Rīgā

MAITREIJA. 1932.

k., tempera, 25,5×36,5. Inv. PЖ-2191
Апакшā pa kreisi monogramma
Darbs eksponēts 1958. g. Maskavā, Ļeņingradā, Rīgā, 1973. g. Maskavā

OM MANI PADME HUM. 1932.

a., tempera, 45×79. Inv. PЖ-2174
Апакшā pa labi monogramma
Gleznas otrā pusē uz ķīlрāmjа autora uzraksts: № 16. Om mani padme
hum. 1932. N. Roerich.
Darbs eksponēts 1958. g. Rīgā

TIBETAS CIETOKSNIS. 1932.

a., tempera, 46,5×79. Inv. PЖ-2198
Апакшā pa kreisi monogramma

TIBETIEŠU NOMETNE KEILANGĀ. 1932.

a., k., tempera, 31×45. Inv. PЖ-2184
Апакшā pa labi monogramma
Darbs eksponēts 1969. g. Rīgā, 1973. g. Maskavā

ЏИКТАНА CIETOKSNIS HIMALAJOS. 1933.

k., tempera, 25,5×36,5. Inv. PЖ-2201
Апакшā pa kreisi monogramma
Gleznas otrā pusē uz kartona autora uzraksts:
Цитадель в Гималаях. (Эскиз картины в Америке. N. Roerich.)
Darbs eksponēts 1969. g. Rīgā, 1973. g. Maskavā

AUGSTUMOS. 1936.

a., tempera, 92×122. Inv. PЖ-2180
Апакшā pa labi monogramma
Darbs eksponēts 1958. g. Maskavā, Ļeņingradā, Rīgā, 1969. g. Rīgā,
1973. g. Maskavā

CEĻŠ. 1936.

a., tempera, 91,5×122. Inv. PЖ-2178
Апакшā pa labi monogramma
Uz ķīлрāmjа автора uzraksts: The path № 235 N. Roerich.
Darbs eksponēts 1969. g. Rīgā, 1973. g. Maskavā

DZELAR-LA, TIBETAS ROBEŽA. 1936.

k., tempera, 30,5×45,5. Inv. PЖ-2202
Апакшā pa kreisi monogramma
Darbs eksponēts 1958. g. Maskavā, Ļeņingradā, Rīgā, 1973. g. Maskavā

FUDZIJAMA. 1936.

k., tempera, 30,5×45,5. Inv. PЖ-2194

Апакшā pa labi monogramma

Gleznas otrā pusē uz kartona autora uzraksts: 217. Фудзияма.

Н. Перих.

Darbs eksponēts 1969. g. Rīgā, 1973. g. Maskavā

ЌULUTA. 1936.

k., tempera, 31×46. Inv. PЖ-2200

Апакшā pa labi monogramma

LĪDZCIETĪBA. 1936.

a., tempera, 51,5×92,5. Inv. PЖ-2172

Апакшā pa labi monogramma

Darbs eksponēts 1958. g. Maskavā, Ļeņingradā, Rīgā

MADONNA LABORIS. 1936.

k., tempera, 31×46. Inv. PЖ-2173

Апакшā pa kreisi monogramma

Gleznas otrā pusē uz kartona autora uzraksts: Madonna Laboris.

Н. Перих.

Darbs eksponēts 1969. g. Rīgā, 1973. g. Maskavā

MEDĪBAS. 1936.

a., tempera, 47×78,5. Inv. PЖ-2179

Апакшā pa labi monogramma

Darbs eksponēts 1958. g. Maskavā, Ļeņingradā, Rīgā

MONGOLIJA. 1936.

k., tempera, 31×46. Inv. PЖ-2177

Апакшā pa kreisi monogramma

Darbs eksponēts 1958. g. Maskavā, Ļeņingradā, Rīgā

8

NAN-ŠANA, TIBETAS ROBEŽA. 1936.

k., tempera, 31×46. Inv. PЖ-2176

Апакшā pa kreisi monogramma

Darbs eksponēts 1958. g. Maskavā, Ļeņingradā, Rīgā, 1969. g. Rīgā,
1973. g. Maskavā

ROTANGA — KALNU PĀREJA. 1936.

k., tempera, 30,5×45,5. Inv. PЖ-2181

Апакшā pa labi monogramma

Gleznas otrā pusē uz kartona autora uzraksts: 79 Ротанга (перевал)

Н. Перих.

Darbs eksponēts 1958. g. un 1969. g. Rīgā, 1973. g. Maskavā

SERGIJA BAZNICA. 1936.

a., tempera, 61×99,5. Inv. PЖ-2203

Апакшā pa labi monogramma

Darbs eksponēts 1958. g. Rīgā

TIBETIEŠU NOMETNE. 1936.

a., tempera, 47,5×79,5. Inv. PЖ-2187

Апакшā pa labi monogramma

TIMUR-HADA (MONGOLIJA). 1936.

k., tempera, 31×46. Inv. PЖ-2170

Апакшā pa labi monogramma

Gleznas otrā pusē uz kartona autora uzraksts: 228. Тимур-Хада (Мон-
голия) Н. Перих.

Darbs eksponēts 1958. g. un 1969. g. Rīgā, 1973. g. Maskavā

EVERESTS. (DŽOMOLUNGMA). 1937.

k., tempera, 31×46. Inv. PЖ-2171
Апакшā pa kreisi monogramma
Gleznas otrā pusē uz kartona autora uzraksts: 426. Эверест.
Н. Перих.
Darbs eksponēts 1958. g. Rīgā, 1973. g. Maskavā

GLECERS HIMALAJOS, LAHULĀ. 1937.

k., tempera, 30,5×46. Inv. PЖ-2196
Апакшā pa kreisi monogramma
Darbs eksponēts 1958. g. Maskavā, Ļeņingradā, Rīgā, 1969. g. Rīgā,
1973. g. Maskavā

КАНЦЕНДŽУНГА. 1937.

k., tempera, 31×46. Inv. PЖ-2182
Апакшā pa kreisi monogramma
Gleznas otrā pusē uz kartona autora uzraksts: Канченджунга.
Н. Перих.
Darbs eksponēts 1958. g. un 1969. g. Rīgā, 1973. g. Maskavā

KULUTA. 1937.

a., tempera, 91,5×122. Inv. PЖ-2175
Апакшā pa labi monogramma
Darbs eksponēts 1958. g. Maskavā, Ļeņingradā, Rīgā

LADAKA. 1937.

k., tempera, 31×46. Inv. PЖ-2185
Апакшā pa kreisi monogramma
Gleznas otrā pusē uz kartona autora uzraksts: 476. Ладак. Н. Перих.
Darbs eksponēts 1958. g. un 1969. g. Rīgā, 1973. g. Maskavā

NAGU EZERS KAŠMIRĀ. 1937.

k., tempera, 31×46. Inv. PЖ-2193
Апакшā pa labi monogramma
Darbs eksponēts 1958. g. Maskavā, Ļeņingradā, Rīgā, 1969. g. Rīgā,
1973. g. Maskavā

TIBETA. 1937.

k., tempera, 31×46. Inv. PЖ-2197
Апакшā pa labi monogramma
Darbs eksponēts 1958. g. Maskavā, Ļeņingradā, Rīgā, 1969. g. Rīgā,
1973. g. Maskavā

PIRMSAUSMAS STUNDA. 1938.

No sērijas «Himalaji»
k., tempera, 30×45,5
Апакшā pa kreisi monogramma
G. Rudzītes īpašums
Darbs eksponēts 1969. g. Rīgā

HIMALAJI.

k., tempera, 30,5×45,5. Inv. PЖ-2169
Апакшā pa kreisi monogramma
Darbs eksponēts 1958. g. Maskavā, Ļeņingradā, Rīgā, 1969. g. Rīgā,
1973. g. Maskavā

HIMALAJI. EVERESTS.

k., tempera, 30×45
G. Lūkina īpašums

HIMALAJU RĪTS.

k., tempera, pastelis, 31×45,5. Inv. PЖ-2211
Apakšā pa labi monogramma
Darbs iegūts 1950. g. no Rīgas pils. Proletāriešu raj. finansu nodaļas

KRIŠNA.

k., tempera, 31×46. Inv. PЖ-2192
Apakšā pa kreisi monogramma
Darbs eksponēts 1958. g. Maskavā, Ļeņingradā, Rīgā

Skice gleznai «ZEMES MEITAS».

p., tempera, 25×25,5
G. Rudzītes īpašums
Darbs eksponēts 1969. g. Rīgā

Zīmējumi

LAIVU PĀRVILKŠANA. 1915.

k., pastelis, 48×31
Apakšā pa labi monogramma, 1915.
A. Koloskova īpašums

TZONG-KHA-PA. 1924.

p., melnais krīts, akv., 51×32. Inv. Г-3886
Apakšā autora uzraksts: Tzong. Kha. Pa. «monogramma» Talai.
Pho-Brang, 1924.
Darbs iegūts 1950. g. no Rīgas pils. Proletāriešu raj. finansu nodaļas

Skice gleznai «CEĻ PILSĒTU».

k., pastelis, 28×32. Inv. Г-4786
Darbs iegūts 1958. g. no Latvijas PSR Kultūras ministrijas

Darbi iegūti 1941. gadā no Rīgas N. Rēriha muzeja.

APZĪMĒJUMI

| | |
|------|-------------|
| akv. | — akvarelis |
| k. | — kartons |
| e. | — eļļa |
| a. | — audekls |

IZSTĀDES, KURĀS EKSPONĒTI N. RĒRIHA DARBI (pēc 1941. g.)

1. Akadēmiķa E. Rēriha gleznu izstāde PSRS Mākslinieku savienībā Maskavā 1958. g.
2. N. Rēriha gleznu izstāde Valsts Krievu mākslas muzejā Ļeņingradā 1958. g.
3. N. Rēriha gleznu izstāde Valsts latviešu un krievu mākslas muzejā (Latvijas PSR Mākslas muzejā) Rīgā 1958. g.
4. N. Rēriha gleznu izstāde Latvijas PSR Mākslas muzeja lektorijā Rīgā. 1969. g.
5. Izstāde «Austrumi N. Rēriha daiļradē» (1920.—1940.), veltīta mākslinieka simtajai dzimšanas dienai, Maskavā 1973. g.

Ievērojamais krievu mākslinieks Nikolajs Rērihs dzimis 1874. gada 9. oktobrī (pēc vecā stila 27. septembrī) Pēterburgā, jurista ģimenē. Viņa tēvs Konstantīns Rērihs, kura senči ieceļojuši no Skandināvijas, dzimis Rīgā, bet māte cēlusies no Pleskavas guberņas tirgotāju ģimenes.

Jau agri zēns sāk interesēties par vēsturi un kultūru. Ģimnāzijas gados viņš sajūsminās par arheoloģiju, kam velta arī savus pirmos zīmējumus. Mākslinieciskās dotības un interese par senatni rosina jaunieti 1893. gadā iestāties Pēterburgas Mākslas akadēmijā, kuru, vienlaicīgi studējot arī universitātes juridiskajā fakultātē, viņš beidz 1897. gadā.

Liela nozīme Nikolaja Rēriha personības izveidošanā bija glezniecības darbnīcas vadītājam A. Kuindži, kas jaunajam māksliniekam kļuva par «lielo dzīves skolotāju» un kura zināma ietekme jūtama arī N. Rēriha pirmajos, vēl akadēmiskajos gleznojumos.

N. Rēriha diplomdarbs «Vēstnesis» un skaitliski plašā gleznu sērija «Krievzemes sākums. Slāvi.» veltīti seno slāvu vēsturei. Šajos audeklos, kuru pamatā ir mākslinieka patiesi dziļās zināšanas par Krievzemes pagātni, kultūru un sadzīvi, jūtam viņa savdabīgo iztēli, bagātās asociācijas. Te viņš ataino seno slāvu dzīvi, parādot tos kā pilsētu radītājus, jaunu ūdensceļu atklājējus, dabas iekarotājus. Līdzās cilvēka attēlojumam liela nozīme N. Rēriha gleznās ir ainavai, kuru mākslinieks uzskata par neizsmeļamu spēka un harmonijas avotu un kas papildina sižeta emocionālītāti.

Jau ar daiļrades sākumu N. Rērihs tiecas ne pasīvi attēlot iecerēto, bet izprast dabas un parādību dziļākās likumsakarības un būtību. Māksliniekam ir ļoti plašs interešu loks, tādēļ viņam nav vienaldzīga arī ziemeļzemju vēsture. Daudzi viņa audekli veltīti Skandināvijas tautu teiku un leģendu attēlojumam («Cīņa» 1906., «Dziesma par vikingu» 1907., «No varjagiem līdz grieķiem»), kurā jūtamas šīm tautām raksturīgas poētiskas noskaņas.

Līdz 1906. gadam N. Rēriha gleznotie darbi izpildīti eļļas tehnikā, bet vēlāk senkrievu glezniecības ietekmē viņš pievēršas temperas krāsām, ko

izgatavo pats. Temperas glezniecības tehniku meistars izkopj līdz pilnībai, un viņa gleznu kolorīts, kam ir liela emocionālā slodze un kurā dominē košas lokālas krāsas un apbrīnojamas tonālās un krāsu laukumu attiecības, ir radniecīgs ikonu un fresku glezniecībai («Cilvēku darbi» 1914., «Laivu pārvilkšana» u. c. vēlāk darinātās).

Nozīmīgu vietu N. Rēriha daiļradē ieņem teātra dekorāciju gleznojumi, kas spilgti atklāj mākslinieka iztēli, iedvesmu, talantu.

Nerimtīgi jaunā meklējumi rosina N. Rērihu apceļot daudzas zemes. 1923. gadā viņš kopā ar ģimeni aizbrauc uz Indiju, kur paliek līdz savai nāvei. Rietumu Himalaju pakājē, Kulu ielejā visā pilnībā uzplaukst viņa talants. Šeit radīto darbu raženais klāsts stāsta par Indijas krāšņo dabu un sadzīvi. Lai labāk iepazītu Centrālās Āzijas tautu vēsturi, kultūru, folkloru, N. Rērihs dodas tālās ekspedīcijās pa Himalajiem, Tibetu, Mongoliju. Te mākslinieks atrod to dabas pirmatnības skaistumu, ko jau agrāk bija centies atspoguļot savos darbos. Šī posma gleznas pārsteidz ar spilgtu, sarkanīgo krāsziedu, smalkajām krāsu niansēm. Dzīvojot Indijā, N. Rērihs dziļi izjūt Centrālās Āzijas un Austrumu tautu nacionālās īpatnības. Attēlojot nacionālos varoņus, mākslinieks cenšas parādīt tautu gudrību un garīgo spēku. Šie tēli valdzina N. Rērihu ar savu aktivitāti un cīņas gribu («Guga Čohans», «Krišna», «Maitreija» 1932.).

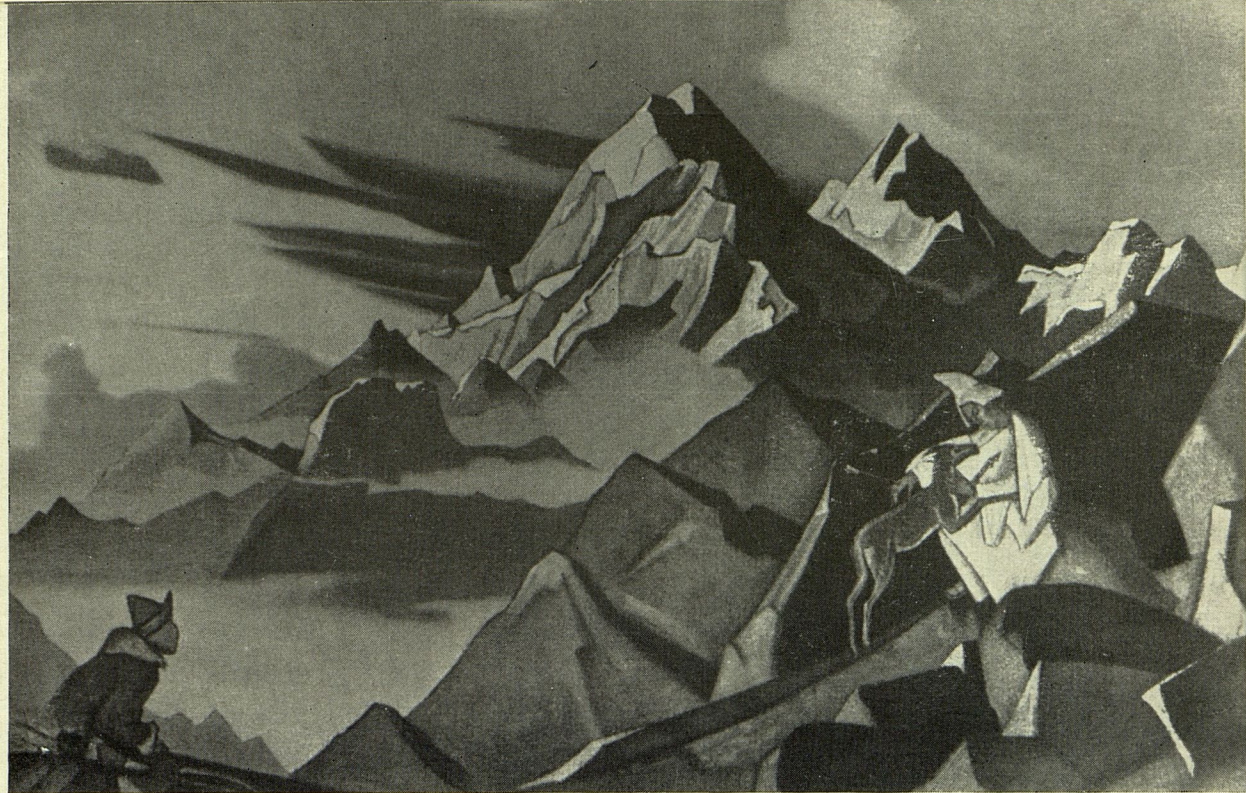
Mākslinieks mira 1947. gada 13. decembrī Indijā. Piecdesmit radošas darbības gados N. Rērihs ir radījis pasaules kultūrai veselu klāstu mākslas darbu, filozofiska un publicistiska satura rakstus. Būdams talantīgs gleznotājs, arheologs, vēsturnieks, zinātnieks un publicists, Nikolajs Rērihs visus savus spēkus veltīja cīņai par pasaules mākslas vērtību saglabāšanu un kultūras sakaru nostiprināšanu starp tautām.



Ceļš
Путь



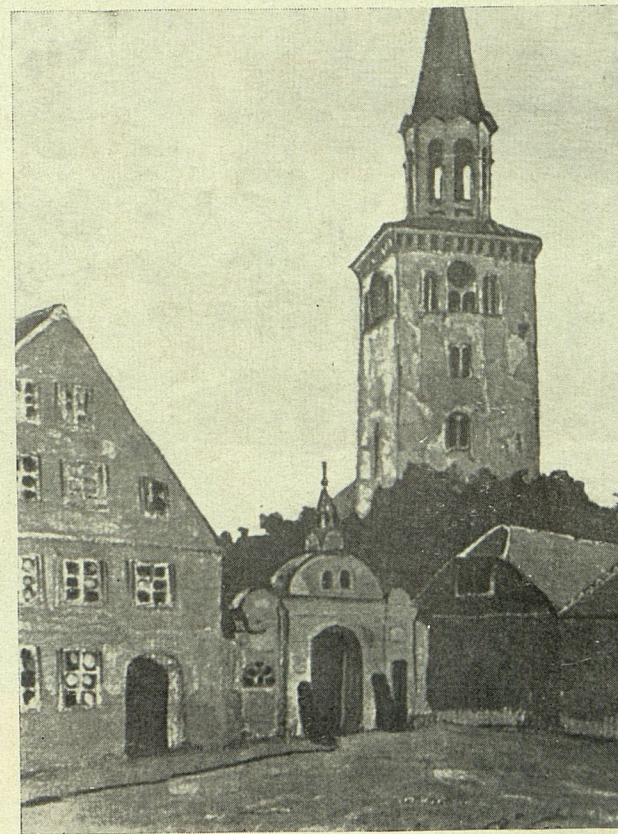
Maitreija
Майтрейя



Līdzcietība
Сосрадание



Vecrīga
Старая Рига

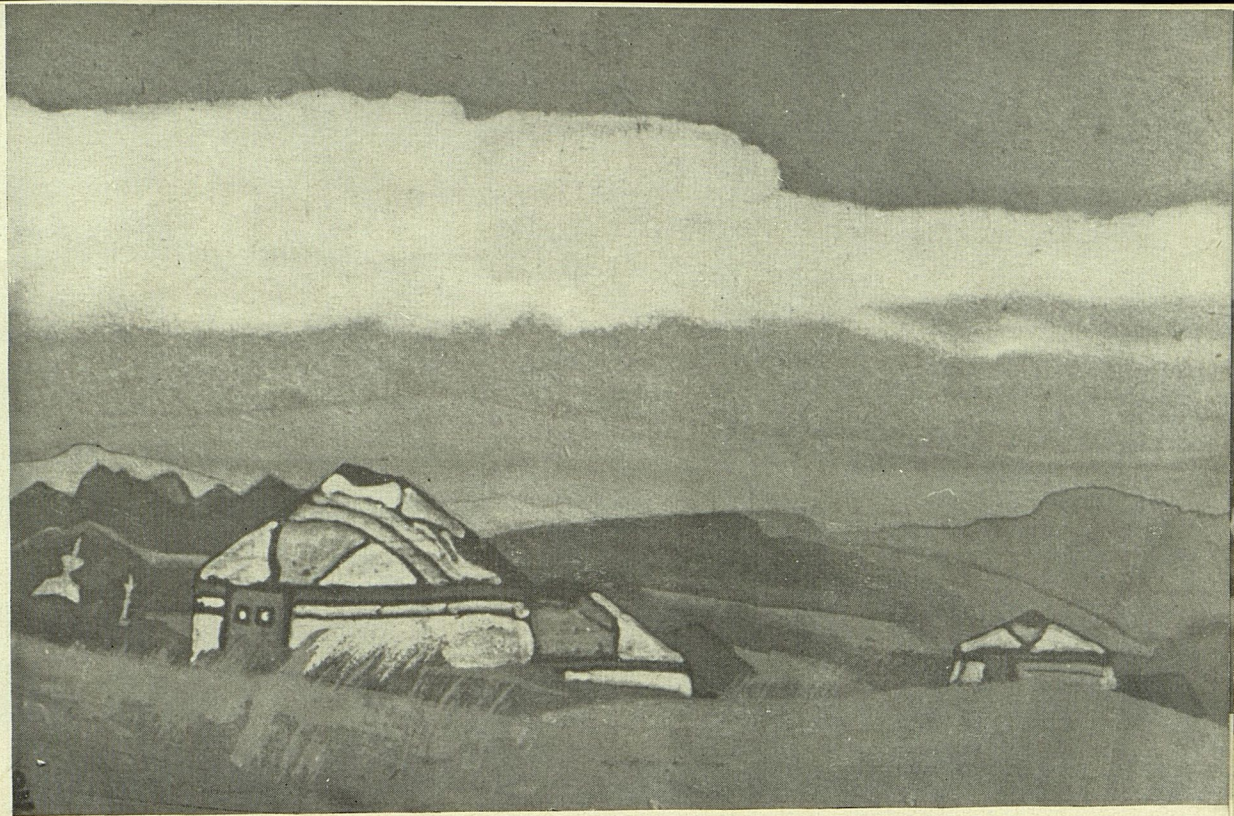


Jelgava
Елгава



Madonna Laboris
Мадонна Лаборис

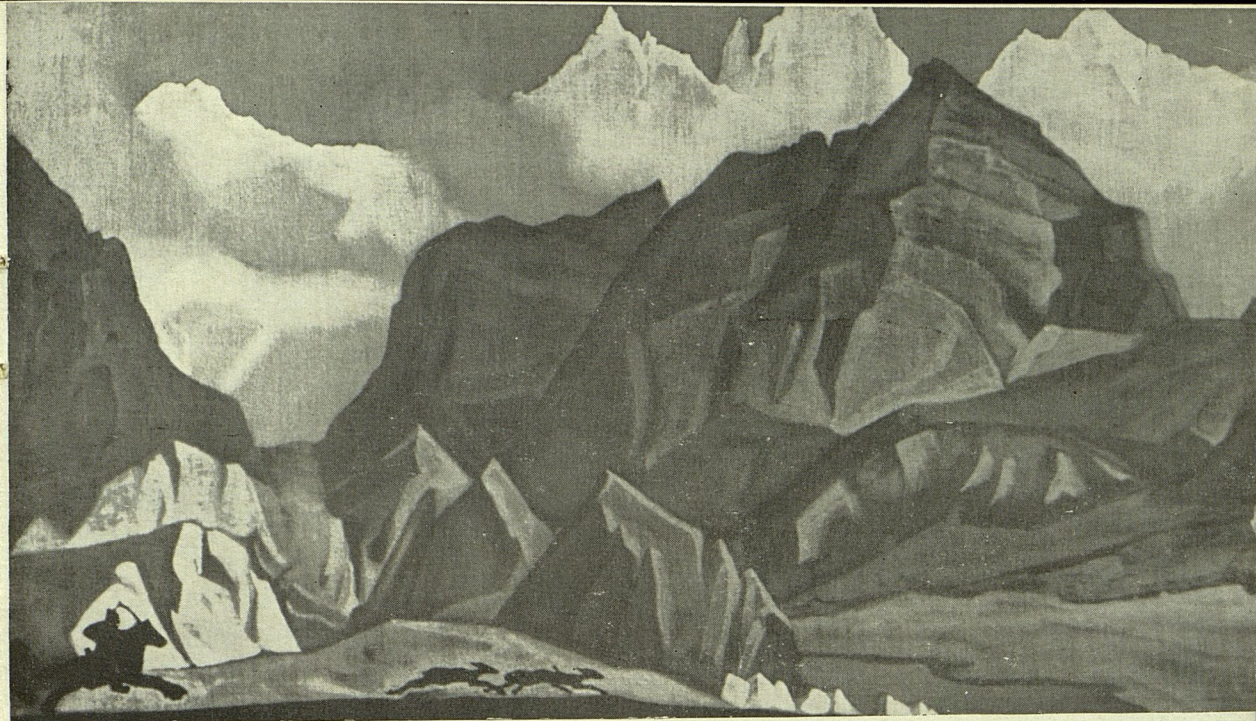
svoglet
re:re



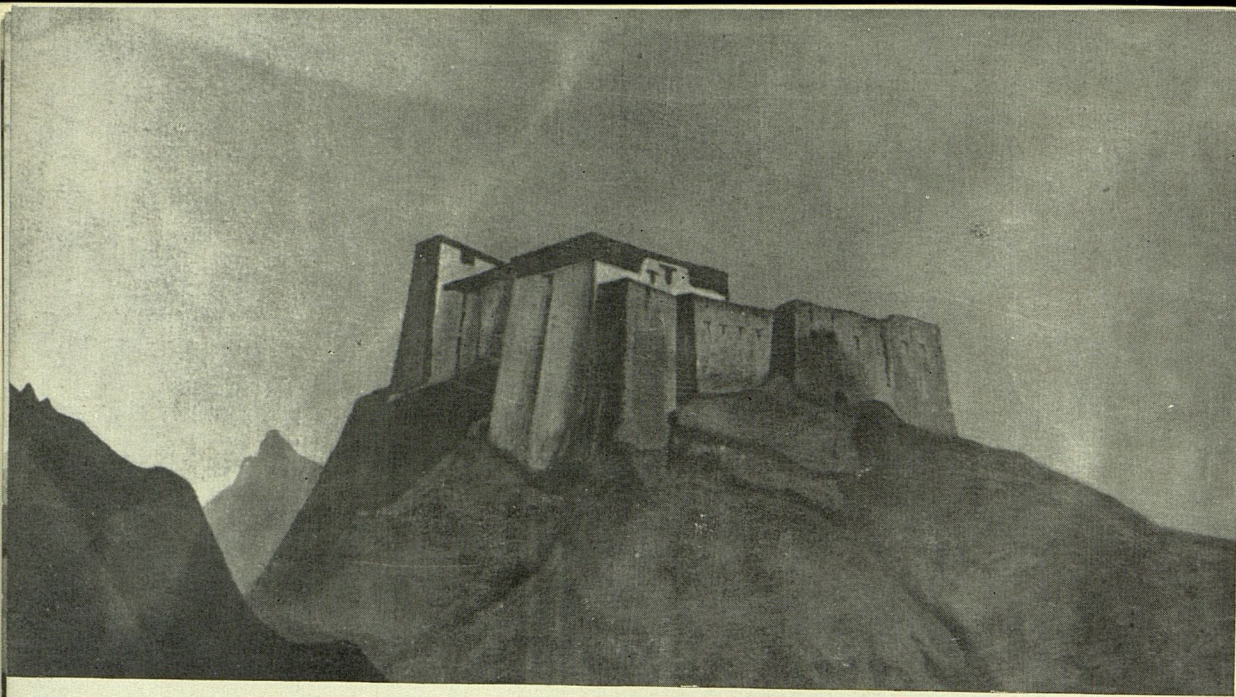
Mongolija
Монголия



Fudzijama
Фудзияма



Medības
Oxora



Tibetas cietoksnis
Твердыня Тибета



Вгатапутра
Брамапутра

В этом году по решению ЮНЕСКО весь мир отмечает столетие со дня рождения великого русского художника Николая Константиновича Рериха. Печатаются книги и альбомы о Н. Рерихе, издаются сборники его очерков и статей. На памятных вечерах и сессиях, посвященных Рериху, участвуют зарубежные гости. На выставке, организованной Академией художеств СССР, экспонируются не только произведения художника, принадлежащие музеям Советского Союза, но и коллекции из Индии, Америки.

Фонды Художественного музея Латвийской ССР хранят 39 картин и графических произведений Н. Рериха и 10 — его сына Святослава Рериха. Многие задают вопрос, каким образом картины русских художников попали к нам в Ригу?

Николаю Рериху Прибалтика всегда была близка. В Латвии жили его предки — пришельцы из Скандинавии, обосновавшие здесь при Петре I. Как ученого-исследователя Рериха привлекала общность языка и традиций латышей и литовцев с восточными народами. Неоднократно путешествуя по Латвии, он изучал историю, фольклор, этнографию нашего народа. В своих картинах Рерих изображал древние постройки городов и населенных мест Риги, Елгавы, Сигулды и др. («Старая Рига» 1903, «Базарная площадь» 1903, «Митава»).

В 1923 году Рерих с семьей поселяется в Индии, но и там связь его с Латвией не прекращается. Долгие годы секретарем Рериха в Индии был рижанин Владимир Анатольевич Шibaев. В Париже художник встретился с врачом из Латвии Феликсом Денисовичем Лукиным, ставшим впоследствии другом и проводником его идей в Латвии.

Во всем мире Рериха знают как многогранного художника, как путешественника-ученого, страстного публициста и видного общественного деятеля. В начале тридцатых годов во многих странах мира были основаны содружества для осуществления выдвинутых Рерихом идей о создании Всемирного Пакта охраны памятников культуры в военное и мирное время, освоении и переоценке культурного наследия Востока, так мало известного миру. В Риге в 1930 году было основано Общество им. Рериха, руководимое Ф. Лукиным, а после его смерти — поэтом и переводчиком Р. Тагора Р. Рудзитисом. При обществе организуется музей, Рерих с радостью приветствует его создание. Уже в конце 1932 г. общество получает от Н. Рериха для постоянной выставки первые 8 картин. Среди них такие работы, как «Брамапутра» 1932, «Твердыня Тибета» 1932, «Бхагаван» 1931, «Ом мани падме хум» 1932 и ряд картин, написанных во время путешествий по Центральной Азии.

В июне следующего года от художника было получено еще несколько картин-листов из «Тибетского альбома». Картины из Нагглар в долине Кулу в Гималаях на севере Индии должны были преодолеть семимесячный путь до Риги почти всеми видами транспорта того времени. Тщательная упаковка помогла ярким темперным полотнам дойти до нас в сохранности. Подрамники были сделаны из деодора, ценного индийского дерева. Каким должно быть обрамление, Рерих изложил в

письме, где дал и рисунок, по которому рамы были изготовлены уже в Риге. Они должны были быть гладкими, слегка выпуклыми, с закругленными краями, покрытые морилкой. В таких рамах мы видим картины художника и сегодня.

Большое количество картин общество им. Рериха получает в 1937 году (29 картин Н. Рериха и 10 его сына Святослава Рериха). Тогда-то и был официально основан музей при обществе в Риге, доступный широкой общественности. Открытие музея состоялось 10 октября 1937 года, в день открытия I Конгресса Прибалтийских обществ им. Рериха, посвященного пятидесятилетию культурной деятельности художника. Музей также имел отдел прибалтийского искусства, где экспонировались работы латышских, литовских, эстонских, финских и русских мастеров.

В 1939 году в музее насчитывалось уже около 200 работ. О большой посещаемости и живом интересе к музею свидетельствуют статьи в периодике того времени и «Книга посетителей», сохранившаяся в Центральном историческом архиве ЛССР. Среди других здесь есть подписи представителей советского посольства в Латвии.

В 1940 году картины Николая и Святослава Рерихов были переданы нынешнему Художественному музею ЛССР. К сожалению, во время немецкой оккупации несколько картин пропало.

Произведения Рериха часто встречались также на выставках частных коллекций Латвии в 20-е, 30-е годы (Выставка художественного салона Л.Т.А. 14 V — 14 VI 1922 г., выставки картин русских художников 21 XI—19 XII 1926 г. и в марте 1932 г., выставка картин русских художников, организованная обществом ревнителей искусства и древ-

ности «Акрополь» в Рижском городском художественном музее с 4 по 18 XII 1932 г. и др.).

Большинство картин, находящиеся сейчас в Художественном музее, были созданы Рерихом в 30-е годы (1932—1937). Эти картины характеризует восточная тематика. Здесь и гималайские пейзажи «Кулута», «Гималаи» и отображение местных сказаний и легенд «Кришна», «Охота», «Сострадание». Мастерство Рериха в этих работах как зрелого художника высоко. Уравновешенная динамическая композиция, тончайшие тональные отношения, соотношения красочных пятен и их ритм свойственны для всех произведений художника. Здесь Рерих — колорист использует главным образом декоративные свойства цвета. Эти картины выражают удивительную способность Рериха вживаться в образы мышления других эпох, других народов. Горный мир Востока с его людьми Рерих раскрывает для нас так удивительно полно, как редко делал кто-то из лучших восточных художников. Горы, излюбленная тема Рериха, решалась им не только как величайшая красота природы планеты, но и как символ развития духа человека — борца и созидателя, символ устремления человека к дальним мирам. Альпинисты как и летчики-космонавты отмечали убеждающую силу, с которой Рерих раскрыл нам горные дали планеты, образную красоту красок высокой разряженной атмосферы. «Совсем как в картинах Рериха!» — воскликнул Ю. Гагарин, побывав в космосе. «Восходы и заходы описать трудно — Рерих в натуре», — записал В. Севостьянов в бортижурнале.

Сейчас произведения Николая Константиновича Рериха хранятся в отделе русского искусства Художественного музея Латвийской ССР. С 1956 года часть их находится в постоянной экспозиции, состав которой

периодически меняется. Полностью выставлялись картины в 1958 году в Риге на первой послевоенной выставке, посвященной творчеству Н. К. Рериха. Здесь же участвовали и произведения художника, привезенные из Индии для Советского Союза. В 1969 году на выставке вновь были показаны картины Рериха, находящиеся в фондах музея.

На выставке, посвященной столетию со дня рождения Н. К. Рериха, мы встречаемся со всеми замечательными произведениями художника, принадлежащими золотому фонду Художественного музея Латвийской ССР.

Г. Рудзите

СПИСОК ПРОИЗВЕДЕНИЙ ВЫСТАВКИ

Живопись

АЛЬПЫ. 1923

х., к., м., 30,5×40,5. Инв. РЖ-1379
Справа внизу монограмма
Экспонировалось в Риге 1969 г.

БХАГАВАН. 1931

х., темпера, 45×79. Инв. РЖ-2183
Экспонировалось в Риге 1958 г., 1969 г.

БРАМАПУТРА. 1932

х., темпера, 46×79,5. Инв. РЖ-2199
Справа внизу монограмма
Экспонировалось в Москве, Ленинграде, Риге 1958 г.

ГУНДЛА. 1932

х., к., темпера, 20,5×42,5. Инв. РЖ-2189
Слева внизу монограмма
Экспонировалось в Риге 1969 г., в Москве 1973 г.

МАЙТРЕЙЯ. 1932

к., темпера, 25,5×36,5. Инв. РЖ-2190
Слева внизу монограмма
На обороте авторская надпись: № 82. 1932. Майтрейя, Рига. Листы
Тибетского альбома.
Экспонировалось в Риге 1969 г.

МАЙТРЕЙЯ. 1932

к., темпера 25,5×36,5. Инв. РЖ-2191
Слева внизу монограмма
Экспонировалось в Москве, Ленинграде, Риге 1958 г., 1969 г., в Мо-
скве 1973 г.

МОНАСТЫРЬ В СИСУ. 1932

х., к., темпера 22,5×42,5. Инв. РЖ-2186
Справа внизу монограмма
Экспонировалось в Риге 1958 г., 1969., в Москве 1973 г.

ОМ МАНИ РАДМЕ НУМ. 1932

х., темпера, 45×79. Инв. РЖ-2174
Справа внизу монограмма.
На обороте справа на подрамнике авторская надпись:
№г. 16. Om mani radme num. 1932. N. Roerich.
Экспонировалось в Риге 1958 г.

ПОСЕЛОК ҚАРАДАНГА В ЛАХУЛЕ. 1932

х., к., темпера, 30,5×46. Инв. РЖ-2195
Справа внизу монограмма
Экспонировалось в Риге 1969 г., в Москве 1973 г.

ТВЕРДЫНЯ ТИБЕТА. 1932

х., темпера, 46,5×79. Инв. РЖ-2198
Слева внизу монограмма

ТИБЕТСКИЙ СТАН В КЕЙЛАНГЕ. 1932

х., к., темпера, 31×45. Инв. РЖ-2184
Справа внизу монограмма
Экспонировалось в Риге 1969 г., в Москве 1973 г.

ЧАНГ-ЛА, ГОРНЫЙ ПЕРЕВАЛ. 1932

к., темпера, 26×36,5. Инв. РЖ-2188

Слева внизу монограмма

Экспонировалось в Риге 1958 г., 1969 г., в Москве 1973 г.

КРЕПОСТЬ ЧИКТАН В ГИМАЛАЯХ. 1933

к., темпера, 25,5×36,5. Инв. РЖ-2201

Слева внизу монограмма.

На обороте сверху авторская надпись: Цитадель в Гималаях. Эскиз картины в Америке. N. Roerich

Экспонировалось в Риге 1960 г., Москве 1973 г.

ДЖЕЛАП-ЛА, ГРАНИЦА ТИБЕТА. 1936

к., темпера, 30,5×45,5. Инв. РЖ-2202

Слева внизу монограмма

Экспонировалось в Москве, Ленинграде, Риге 1958 г., в Риге 1969 г., в Москве 1973 г.

КУЛУТА. 1936

к., темпера, 31×46. Инв. РЖ-2200

Справа внизу монограмма

МАДОННА LABORIS. 1936

к., темпера, 31×46. Инв. РЖ-2173

Слева внизу монограмма

На обороте авторская надпись: Madonna laboris, Н. Рерих.

Экспонировалось в Риге 1969 г., в Москве 1973 г.

МОНГОЛИЯ. 1936

к., темпера, 31×46. Инв. РЖ-2177

Слева внизу монограмма

Экспонировалось в Москве, Ленинграде, Риге 1958 г.

НА ВЕРШИНАХ (НА ВЫСОТАХ). 1936

х., темпера, 92×122, Инв. РЖ-2180

Справа внизу монограмма

Экспонировалось в Москве, Ленинграде, Риге 1958 г., в Риге 1969 г., в Москве 1973 г.

НАНЬ-ШАНЬ, ГРАНИЦА ТИБЕТА, 1936

к., темпера, 31×46. Инв. РЖ-2176

Слева внизу монограмма

Экспонировалось в Москве, Ленинграде, Риге 1958 г., 1973 г. в Москве 1973 г.

ОХОТА. 1936

х., темпера, 47×78,5. Инв. РЖ-2179

Справа внизу монограмма

Экспонировалось в Москве, Ленинграде, Риге 1958 г.

РОТАНГА — ГОРНЫЙ ПЕРЕВАЛ. 1936

к., темпера, 30,5×45,5. Инв. РЖ-2181

Справа внизу монограмма

На обороте авторская надпись: 79 Ротанга (перевал) Н. Рерих.

Экспонировалось в Риге 1958 г., 1969 г., в Москве 1973 г.

СОСТРАДАНИЕ. 1936

х., темпера, 51,5×92,5. Инв. РЖ-2172

Экспонировалось в Москве, Ленинграде, Риге 1958 г.

ПУТЬ. 1936

х., темпера, 91,5×122. Инв. РЖ-2178
Справа внизу монограмма, 1936
На подрамнике авторская надпись: The pathe N 235 N. Roerich.
Экспонировалось в Риге 1969 г., в Москве 1973 г.

ТИМУР-ХАДА (МОНГОЛИЯ). 1936

к., темпера, 31×46. Инв. РЖ-2170
Справа внизу монограмма
На обороте авторская надпись: 228 Тимур Хада (Монголия)
Н. Рерих.
Экспонировалось в Риге 1958 г., 1969 г., в Москве 1973 г.

ТИБЕТСКИЙ СТАН. 1936

х., темпера, 47,5×79,5. Инв. РЖ-2187
Справа внизу монограмма

ЦЕРКОВЬ СЕРГИЯ. 1936

х., темпера, 61×99,5. Инв. РЖ-2203
Справа внизу монограмма
Экспонировалось в Риге 1958 г.

ФУДЗИЯМА. 1936

к., темпера, 30,5×45,5. Инв. РЖ-2194
Справа внизу монограмма
На обороте авторская надпись: 217. Фуджияма. Н. Рерих.
Экспонировалось в Риге 1969 г., в Москве 1973 г.

КАНЧЕНДЖУНГА (КАНЧЭНЗОНА). 1937

к., темпера, 31×46. Инв. РЖ-2182
Слева внизу монограмма
На обороте авторская надпись: Канченджунга, Н. Рерих.
Экспонировалось в Риге 1958 г., 1969 г., в Москве 1973 г.

КУЛУТА. 1937

х., темпера, 91,5×122. Инв. РЖ-2175
Справа внизу монограмма
Экспонировалось в Москве, Ленинграде, Риге 1958 г.

ЛАДАК. 1937

к., темпера, 31×46. Инв. РЖ-2185
Слева внизу монограмма
На обороте авторская надпись: 47⁶. Ладак. Н. Рерих
Экспонировалось в Риге 1958., 1969., в Москве 1973 г.

ЛЕДНИКИ ГИМАЛАЕВ (ГЛЕТЧЕР В ЛАХУЛЕ). 1937

к., темпера, 30,5×46. Инв. РЖ-2196
Слева внизу монограмма
Экспонировалось в Москве, Ленинграде, Риге 1958 г., 1969 г.,
в Москве 1973 г.

ОЗЕРО НАГОВ (КАШМИР). 1937

к., темпера, 31×46., Инв. РЖ-2193
Справа внизу монограмма
Экспонировалось в Москве, Ленинграде, Риге 1958 г.,
в Москве 1973 г.

ТИБЕТ. 1937

к., темпера, 31×46. Инв. РЖ-2197
Справа внизу монограмма
Экспонировалось в Москве, Ленинграде, Риге 1958 г., 1969 г.,
в Москве 1973 г.

ЭВЕРЕСТ. (ДЖОМОЛУНГМА). 1937

к., темпера, 31×46. Инв. РЖ-2171
Слева внизу монограмма
На обороте авторская надпись: 42⁶. Эверест. Н. Рерих.
Экспонировалось в Риге 1958 г., в Москве 1973 г.

СОКРОВЕННЫЙ ЧАС. 1938

Из серии «Гималаи»
к., темпера, 30×45,5
Слева внизу монограмма
Экспонировалось в Риге 1969 г.
Собственность Г. Р. Рудзите

ГИМАЛАИ.

к., темпера, 30,5×45,5. Инв. РЖ-2169
Слева внизу монограмма
Экспонировалось в Москве, Ленинграде, Риге 1958 г., в Риге 1969 г.,
в Москве 1973 г.

ГИМАЛАЙСКОЕ УТРО.

к., темпера, пастель, 31×45,5. РЖ-2211
Справа внизу монограмма
Поступило в 1950 году от Рижского Городского финансового отдела
Пролетарского района

КРИШНА.

к., темпера, 31×46. Инв. РЖ-2192
Слева внизу монограмма
Экспонировалось в Москве, Ленинграде, Риге 1958 г.

ГИМАЛАИ. ЭВЕРЕСТ

к., темпера, 30×45
Собственность Г. Ф. Лукина

Эскиз картины «ДОЧЕРИ ЗЕМЛИ»
б., темпера, 25×25,5
Собственность Г. Р. Рудзите
Экспонировалось в Риге 1969 г.

Рисунки

ВОЛОКУТ ВОЛОКОМ. 1915

к., пастель, 48×31
Справа внизу монограмма, 1915
Собственность А. И. Колоскова

TZONG-KHA-PA. 1924

б., черный мел, акв., 51×32. Инв. Г-3886
Внизу на полях авторская надпись: Tzong. Kha. Pa. «монограмма»
Talai. Pho—Brag, 1924.
Получено в 1950 году от Рижского Городского финансового отдела
Пролетарского района

Этюд к картине СТРОЯТ ГОРОД.

к., пастель, 28×32. Инв. Г-4786

Получено в 1958 году от Министерства культуры Латвийской ССР

Произведения поступили из Рижского музея Н. Рериха в 1941 году.

УСЛОВНЫЕ ОБОЗНАЧЕНИЯ

акв. — акварель

к. — картон

м. — масло

х. — холст

ВЫСТАВКИ (ПОСЛЕ 1941 ГОДА)

1. Выставка произведений академика живописи Н. К. Рериха. Союз художников СССР. Москва, 1958 г.
2. Выставка произведений Н. К. Рериха в Государственном Русском музее. Ленинград, 1958 г.
3. Выставка произведений Н. К. Рериха в Государственном музее латышского и русского искусства (Художественный музей Латвийской ССР). Рига, 1958 г.
4. Выставка произведений Н. К. Рериха в лектории Художественного музея Латвийской ССР. Рига, 1969 г.
5. Выставка «Восток в творчестве Н. К. Рериха» (1920—1940) к 100-летию со дня рождения. Москва, 1973 г.

Рерих Николай Константинович, известный русский художник, родился 9 октября (27 сентября) 1874 года в Петербурге в семье юриста. Его отец Константин Федорович Рерих, потомок выходцев из Скандинавии, родился в Латвии. Мать, Мария Васильевна Калашникова, происходила из купеческой семьи Псковской губернии.

У мальчика рано пробудился интерес к истории и культуре родной страны. Уже в гимназические годы он стал интересоваться археологическими раскопками, изображая находки из курганов в своих первых рисунках. Одаренность и неустанный интерес к старине провели его в Академию художеств, параллельно он учился на юридическом факультете Петербургского университета.

На формирование Рериха как художника сыграло живое общение с А. Куинджи, в мастерской которого Рерих учился в Академии с 1893 по 1897 год. Куинджи явился для молодого художника «великим учителем жизни» и поэтому не случайно в лирико-романтическом настроении и художественно-технических возможностях первых картин чувствуется влияние талантливого пейзажиста.

Дипломная работа Рериха «Гонец. Восстал род на род» и картины большой серии «Начало Руси. Славяне» посвящены истории древних славян. Наряду с конкретными знаниями о жизни и культуре народов древней Руси Рерих воплощал в произведениях свое воображение, ассоциативные представления. Он создал образы древних славян, которые заняты созидательным трудом — строят города, ладьи, прокладывают водные пути, совещаются, борются. («Город строится» 1902, «Строят ладьи» 1903, «Волокуч волоком» 1905). Равноценное значение в картинах вместе с образом человека—творца занимает природа, обязательный участник эмоционального строя произведения.

В изображении природы он вкладывает глубокий философский смысл. В ней художник видит источник неиссякаемой красоты, гармонии.

С самого начала Рерих проявил себя как художник, для которого

важно было не отображение увиденного, а подлинное понимание, стремление к глубокому познанию истории возникновения, развития культуры людей. Неутомимый исследователь, он не остается равнодушным и к истории стран Севера. В своих картинах, посвященных Скандинавии, он стремится проследить путь «из варяг в греки». («Бой» 1906, «Песня о викингах» 1907, «Из варяг в греки»). Тонкое поэтическое чувство в передаче народных преданий и легенд характерно для этих картин.

Произведения художника до 1906 года в основном выполнены масляными красками, но под влиянием древнерусской живописи, он начинает писать темперой, составляя сам рецепты этой техники. Декоративность цвета в его картинах всегда несет эмоциональную нагрузку, участвует в выявлении замысла и идей художника. Он доводит технику темперы до совершенства, и его картины, выполненные яркими несмешанными красками, полны мягкости звучания цветовых пятен, характерного для иконописи и фресковой живописи. («Дела человеческие» 1914, «Волокуч волоком» и многие другие, написанные позднее).

Много сил и энергии Рерих отдал театрально-декорационной живописи, вкладывая в создание декораций воображение, вдохновение, талант.

Постоянные поиски неизведанного заставляют Рериха путешествовать по многим странам мира. Новый этап творчества Рериха и подлинное открытие таланта начинается в Индии, куда художник вместе с семьей поселился в 1923 году и прожил до 1947 года. В долине Кулу у подножия Западных Гималаев его деятельность развернулась с новой силой. Он создал множество прекрасных произведений, изображающих природу и быт Индии. Изучая жизнь, культуру, фольклор народов Центральной Азии, Рерих организовывал экспедиции по труднопроходимым местам Гималаев, Тибета, Монголии.

Он нашел здесь ту первозданность природы, которую стремился передать в своих ранних произведениях. Его картины поражают яркими, звучными цветовыми эффектами, тончайшими градациями цвета. Живя

в Индии, Рерих глубоко чувствовал национальные особенности народов стран Центральной Азии и Востока, где он побывал. И изображая Гэ-сэр — хана, одного из самых любимых героев монголо-тибетского героического эпоса, Гуга Чохана, Майтрею — Будду — воителя, бога утешающего и защищающего обездоленных, он показывает духовную силу и мудрость народа. Эти образы привлекают его активным началом борьбы за справедливость и независимость. («Майтрея» 1932, «Кришна», «Гуга Чохан»).

Художник скончался 13 декабря 1947 года в Индии перед отъездом на Родину.

Огромное количество художественных произведений, философских и публицистических статей, созданных Н. Рерихом за 50 лет творческой деятельности, стало достоянием мировой культуры. Воплощая в себе редкий талант художника, археолога, историка-исследователя, ученого, публициста, Николай Константинович Рерих всю свою жизнь всегда и всюду боролся за сохранение ценностей мирового искусства, стремился укрепить культурные связи между народами.

Parakstsīts iespiešanai 1974. g. 16. oktobrī. JT 24625. Papīra formāts 62×94¹/₂. 4,3 izdevn. l. Metiens
700 eks. Maksā 42 kap. Iespiests Latvijas PSR Ministru Padomes Valsts izdevniecību, poligrāfijas un
grāmatu tirdzniecības lietu komitejas tipogrāfijā «Ciņa» Rīgā, Blaumaņa ielā 38/40. Pasūt. Nr. 5540-n.

42 kap.

Посвящается столетию Николая Рериха ²⁹

Вчера, 25 декабря, в Художественном музее Латвийской ССР была торжественно открыта обширная выставка картин Н. К. Рериха. Она посвящена 100-летию со дня рождения выдающегося русского художника, путешественника, писателя, поборника мира. На выставке представлены 39 картин, составляющих коллекцию музея и редко экспонируемых одновременно. Любители живописи были обрадованы сосед-

ством с этими работами восьми картин сына и продолжателя дела отца — Святослава Рериха. Они также являются собственностью музея. Четыре произведения представлены из частных собраний рижан.

Вместе с картинами в залах музея выставлены книги, принадлежащие перу Н. К. Рериха.

Выставку живописи Н. К. и С. Н. Рерихов открыл ректор Государственной акаде-

мии художеств республики, председатель Союза художников Латвийской ССР Э. К. Илтнер. На торжестве присутствовал Чрезвычайный и Полномочный Посол Индии в Советском Союзе К. Ш. Шелванкар с супругой. В своей речи он подчеркнул значение творчества Н. К. Рериха для развития мировой культуры, его вклад в сближение народов Индии и Советского Союза.

(Корр. ЛАТИНФОРМА).

«Советская Латвия» №301 26 декабря 1974.