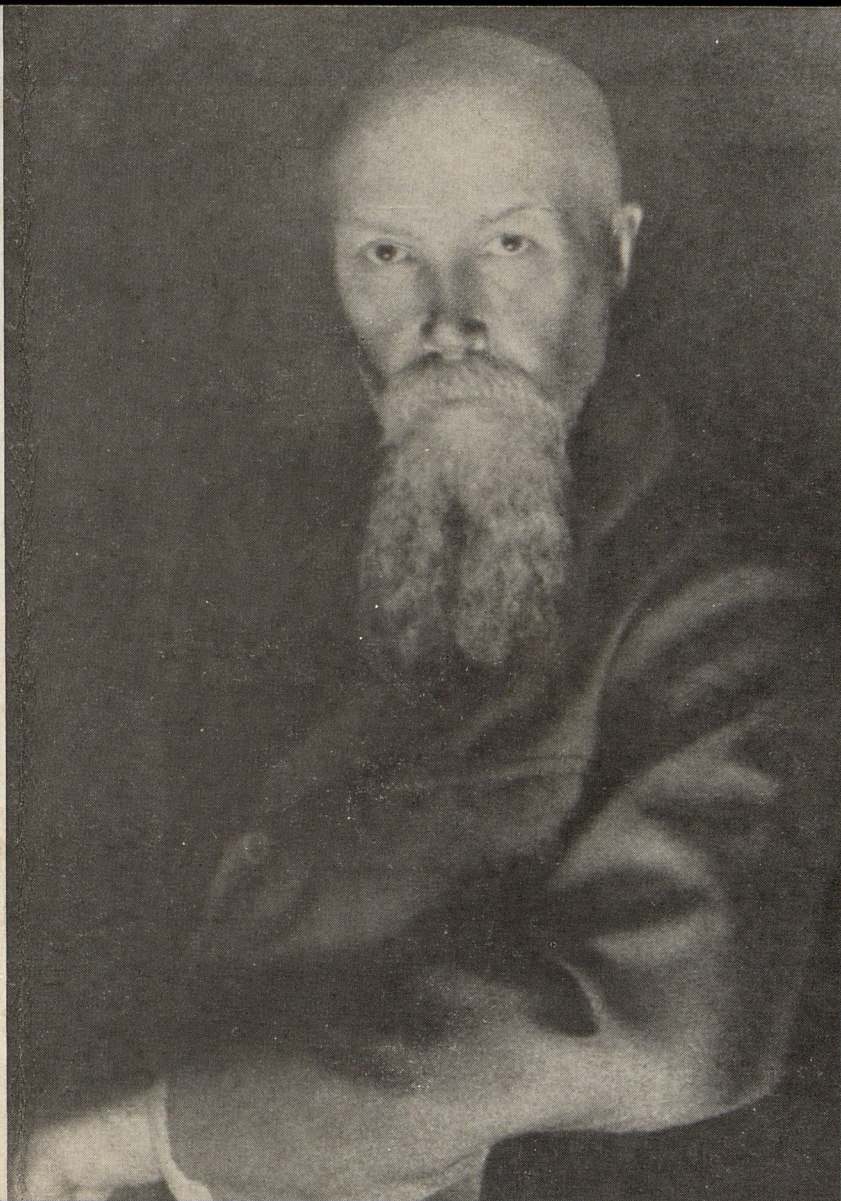


1  
Министерство культуры СССР  
Академия художеств СССР  
Государственная Третьяковская галерея  
Государственный Русский музей

приглашают Вас  
на открытие  
выставки произведений

**Николая Константиновича  
РЕРИХА**



2

На два лица      Открытие состоится  
в Государственном Русском музее  
(Инженерная ул., д. 4)

« 9 » X 1974 г.

в 14 час.



ВЫСТАВКА  
ПРОИЗВЕДЕНИЙ  
НИКОЛАЯ КОНСТАНТИНОВИЧА  
**РЕРИХА**  
В ГОСУДАРСТВЕННОМ  
РУССКОМ МУЗЕЕ  
К 100-ЛЕТИЮ СО ДНЯ РОЖДЕНИЯ

ЛЕНИНГРАД  
1974

Государственный Русский музей обладает самой большой в Советском Союзе коллекцией произведений Н. К. Рериха.

На выставке, посвященной 100-летию со дня рождения художника, помимо работ, включенных в каталог, Русский музей показывает картины, рисунки, автолитографии из своего собрания. Среди них известные картины «Идолы» 1901 г., «Успенская Пароменская церковь в Пскове», эскизы декораций к драме Г. Ибсена «Пер Гюнт», балету И. Стравинского «Весна священная», многочисленные этюды Гималаев.

Особый интерес представляют недавно приобретенные музеем произведения «Седая Финляндия» 1907 г. и эскиз декорации к опере «Князь Игорь» — «Двор князя Владимира Галицкого».

Впервые экспонируется «Богатырский фриз», выполненный Н. К. Рерихом в 1910 году для столовой дома Ф. Г. Бажанова в Петербурге.

На обложке:  
С. Н. РЕРИХ. ПОРТРЕТ Н. К. РЕРИХА



«МЕЛЬНИЦА В ГОРАХ». ЭСКИЗ ДЕКораЦИИ К ДРАМЕ Г. ИБСЕНА «ПЕР ГЮНТ». 1912



ЦЕРКОВЬ В ПСКОВЕ



ИДОЛЫ. ЭСКИЗ. 1901



ИЛБЯ МУРОМЕЦ. ПАННО. 1910

5



ДЕРЕВО. ИЗ ЦИКЛА «ГИМАЛАИ». 1944



БРАМАПУТРА. ИНДИЯ.

Редактор Б. Л. Волков  
Технический редактор А. И. Саутин  
Художник В. Н. Цыганков

М-46628. Подп. к печ. 28/VIII-1974 г. Формат 60 x 90<sup>1</sup>/<sub>16</sub>. Печ. л. 0,25. Зак. 867.  
Тираж 4000 экз. Цена 15 коп. Искомбинат «Художник РСФСР» Росглавполиграф-  
прома Госкомитета Совета Министров РСФСР по делам издательств, полиграфии  
и книжной торговли. Ленинград, Промышленная, 40.



ВЫСТАВКА  
ПРОИЗВЕДЕНИЙ  
НИКОЛАЯ КОНСТАНТИНОВИЧА  
**РЕРИХА**  
В ГОСУДАРСТВЕННОМ  
РУССКОМ МУЗЕЕ  
К 100-ЛЕТИЮ СО ДНЯ РОЖДЕНИЯ

ЛЕНИНГРАД  
1974

Государственный Русский музей обладает самой большой в Советском Союзе коллекцией произведений Н. К. Рериха.

На выставке, посвященной 100-летию со дня рождения художника, помимо работ, включенных в каталог, Русский музей показывает картины, рисунки, автолитографии из своего собрания. Среди них известные картины «Идолы» 1901 г., «Успенская Пароменская церковь в Пскове», эскизы декораций к драме Г. Ибсена «Пер Гюнт», балету И. Стравинского «Весна священная», многочисленные этюды Гималаев.

Особый интерес представляют недавно приобретенные музеем произведения «Седая Финляндия» 1907 г. и эскиз декорации к опере «Князь Игорь» — «Двор князя Владимира Галицкого».

Впервые экспонируется «Богатырский фриз», выполненный Н. К. Рерихом в 1910 году для столовой дома Ф. Г. Бажанова в Петербурге.

На обложке:  
С. Н. РЕРИХ. ПОРТРЕТ Н. К. РЕРИХА



«МЕЛЬНИЦА В ГОРАХ». ЭСКИЗ ДЕКОРАЦИИ К ДРАМЕ Г. ИБСЕНА «ПЕР ГЮНТ». 1912



ЦЕРКОВЬ В ПСКОВЕ



ИДОЛЫ. ЭСКИЗ. 1901



ИЛЬЯ МУРОМЕЦ. ПАННО. 1910



ДЕРЕВО. ИЗ ЦИКЛА «ГИМАЛАИ». 1944



БРАМАПУТРА. ИНДИЯ.

Редактор Б. Л. Волков  
Технический редактор А. И. Саутин  
Художник В. Н. Цыганков

М-46628. Подп. к печ. 28/VIII-1974 г. Формат 60 x 90<sup>1/16</sup>. Печ. л. 0,25. Зак. 867.  
Тираж 4000 экз. Цена 15 коп. Изокombинат «Художник РСФСР» Росглаволиграф-  
прома Госкомитета Совета Министров РСФСР по делам издательств, полиграфии  
и книжной торговли. Ленинград, Промышленная, 40.



0287



ПРОЛЕТАРИИ ВСЕХ СТРАН, СОЕДИНЯЙТЕСЬ!

# СМЕНА

ОРГАН ЛЕНИНГРАДСКОГО ОБЛАСТНОГО И ГОРОДСКОГО КОМИТЕТОВ ВЛКСМ

ВЫХОДИТ  
С ДЕКАБРЯ  
1919 ГОДА

№ 237 (14868)

Среда, 9 октября 1974 г.

Цена 2 коп.

Геннадий: Но, с другой стороны, молодому в силу каких-то обстоятельств часто трудно проявить себя, свои способности и возможности. Трудно одному отстаивать свои права. Какие отношения у човичка сложатся в коллективе, во многом зависит от рабочего, к которому его прикрепили, от наставника.

— Собственно, по тому, как налажена работа наставников в цехе, можно судить об уровне развития всего коллектива, о его жизнеспособности.

Геннадий: Конечно. Если учитель относится к своему ученику не формально, то коллектив, цех получает в конце концов рабочего высокого класса.

— А что значит — не формаль-

## РЕЗЕРВЫ КОРМОВОГО ПОЛЯ

По 800 центнеров брюквы с каждого гектара собирает механизированное звено А. Ф. Сюлева из совхоза «Терпилицы» Волосовского района.

— Такого урожая корнеплодов мы не помним, — говорит главный агроном хозяйства А. Ф. Мурзин. — Успех этот не случайный. Поле с весны было хорошо заправлено органическими удобрениями. Летом корнеплоды дважды получили минеральную подкормку. Отличный агрофон и хороший уход за растениями обеспечили

Второй резерв кормового поля — борщевик. Правда, площади под него невелики — всего 22 гектара. Но урожай получен свыше 500 центнеров сочной зеленой массы с гектара. В смеси с другими компонентами удалось приготовить хороший силос. На будущий год совхоз решил увеличить площадь под борщевик вдвое.

Выручила и кукуруза. На главном участке, который был защищен лесной полосой, она дала по 400 центнеров зеленой массы с гектара

на приготовление позднего силоса.

Последний резерв кормового поля — подсолнечник. Когда растения взойли, между рядами подсолнечника земледельцы посеяли горох. Механизаторы собрали с каждого из 30 гектаров по 450 центнеров смеси подсолнечника и гороха, из которой тоже приготовлен силос.

В результате умелого использования резервов совхоз заготовил более трех тысяч тонн сенажа и около 8 тысяч тонн силоса. Это значительно больше, чем предусматривалось

ВСТРЕЧ,  
СДЕЛАНА!

у ленинградцев  
ация Дрезден-  
комитета СЕПГ  
рем окружного  
Кроне. Друзья  
ма, прибывшие  
Ленинградского  
знакомились с  
Ленинградской  
ации по разви-  
ства, созданию  
одческих комп-  
ву социалисти-  
нем в новых  
товкой рабочих  
хозяйственного  
приняли также  
новании Дней  
диционные тор-  
з ленинградцы  
о образования

гации посетили  
жданпроект»,  
дистами, гости  
говались, как  
ачи городского  
льства в нашей  
братской стра-  
тем на плодот-  
лининском рай-

тоялась беседа  
нградского об-  
Игнатовым. Он  
из Дрездена  
адской партий-  
по осуществле-  
тики, опреде-  
дом КПСС, про-  
х концентриру-  
нградские ком-  
ьполнения по-  
КПСС о даль-  
ельского хозяй-  
зоны.

поздно вечером  
ского окружно-  
отбыла в Мо-

вокзале гостей  
ль Ленинград-  
В. Н. Игна-  
енинградского  
А. Носиков,  
ники обкома

● ПОСВЯЩАЕТСЯ Н. К. РЕРИХУ

# НА ВЫСТАВКЕ — БОЛЕЕ 600 ПОЛОТЕН

Сегодня исполняется 100 лет со дня рождения выдающегося русского художника, автора более чем 7 тысяч полотен Николая Константиновича Рериха.

К знаменательной дате Государственный Русский музей в Ленинграде подготовил крупнейшую в нашей стране Всесоюзную выставку работ замечательного живописца.

Наш корреспондент встретился с ученым секретарем Русского музея Ириной Павловной ЛАПИНОЙ и попросил ее рассказать об этом событии в культурной жизни страны.

— Русскому музею не случайно предоставлено право открыть эти торжества. В его залах и собраниях сегодня находится крупнейшая в нашей стране и одна из самых значительных в мире коллекция работ Н. К. Рериха — более 350 полотен. Кроме того, на выставке будут представлены работы из собраний Государственной Третьяковской галереи, Горьковского государственного художественного музея, Киевского музея русского искусства, Государственного художественного музея Латвийской ССР, а также картины из частных собраний. Всего будет выставлено для обозрения более 600 работ.

Среди произведений, демонстрируемых на выставке, картины «Идолы» (1901 г.), «Успенская Паромская церковь в Пскове», а также эскизы декораций к драме Г. Ибсена «Пер Гюнт», балету И. Стравинского «Весна священная», многочисленные этюды Гималаев.

Особый интерес представляют

недавно приобретенные музеем произведения «Селая Финляндия» (1907 г.) и эскизы декораций к опере «Князь Игорь» — «Двор князя Владимира Галицкого».

Впервые для всеобщего обозрения будет выставлен «Богатырский фриз», выполненный художником в 1910 году для столовой бывшего дома Ф. Г. Бажанова в Петербурге, где сейчас находится библиотека имени А. П. Чехова.

20-метровый «Богатырский фриз» сильно пострадал в блокаду, покрылся слоем копоти. Несколько лет назад по инициативе Русского музея он был снят, накатан на специальные валы и перенесен в хранилище музея. Около двух лет над возрождением этой композиции, написанной по холсту темперой, трудился наш художник — реставратор К. В. Берникович. Композиция состоит из восьми больших полотен, изображающих русских былинных героев. Здесь Садко и Микула Селянинович, Илья Муромец и Боян...

Кропотливая работа, потребовавшая от наших реставраторов тщательной очистки, промывки и укрепления полотен, сегодня полностью завершена.

Рерих-художник известен не только как автор замечательных живописных произведений. Ему принадлежат интересные графические работы, он — выдающийся театальный художник, создавший блестящие декорации и эскизы костюмов для театра. Эти страницы его творчества также представлены на выставке.

Всемирно известна огромная общественная деятельность Н. К. Рериха: он был действительным



почетным членом свыше 100 академий, институтов, обществ, ассоциаций, лиг, федераций более чем 20 стран.

Н. К. Рерих был инициатором международного движения в защиту памятников культуры. Разработанный им «Пакт по охране культурного достояния народов» в 1950 году, после его смерти, был передан ЮНЕСКО. А в 1954 году в Гааге, на конференции по вопросам образования, науки и культуры при ООН, была принята на его основе Международная конвенция о защите культурных ценностей в случае вооруженных конфликтов.

Общественная сторона деятельности Николая Константиновича Рериха, а также его неутомимый труд в области искусства, литературы, истории и философии, станут предметом научной конференции, которая завтра состоится в лектории Государственного Русского музея.

Пользуясь предоставленной возможностью, хочу пригласить в наш музей молодых ленинградцев, для того чтобы ознакомиться с удивительно многогранным творчеством замечательного русского художника Н. К. Рериха.

мальчишек. Свои первые тренировки прошедшим летом они провели в спортивном лагере. А сейчас они, как и 600 юных пловцов, стали полноправными хозяевами нового бассейна. Их наставники — опытные специалисты.

В минувшую субботу бассейн стал купелью седого Нептуна. Это была лишь часть обширной программы спортивного праздника. Для участия в нем шефы киришских физкультурников — студенты Ленинградского института физкультуры имени П. Ф. Лесгафта прислали своих ведущих спортсменов призеров чемпионата Европы А. Смирнова, И. Фетисову и А. Меерзон, мастеров международного класса И. Дмитриеву, В. Ключвину, чемпиона и рекордсмена мира по подводному плаванию В. Андреева и других.

Красочным был этот спортивный праздник. А сегодня у киришан обычные спортивные будни, в которых они, приняв эстафету мастерства, сами пошли на штурм его высот.



Ред

## ● ЛЕНИНГРАДСКИЙ ОРДЕНА ТРУДОВОГО КРАСНОГО ЗНАМЕНИ ИНЖЕНЕРНО-СТРОИТЕЛЬНЫЙ ИНСТИТУТ

**ОБЪЯВЛЯЕТ ПРИЕМ СЛУШАТЕЛЕЙ на подготовительное отделение**

На отделение принимаются лица с законченным средним образованием из числа передовых рабочих промышленных предприятий и совхозов, колхозники, имеющие непрерывный стаж практической работы на данном предприятии (колхозе) в течение последнего года, и уволенные в запас из рядов Вооруженных Сил СССР. Поступающие должны иметь направления общественных организаций и руководства предприятий на обучение на подготовительном отделении.

Обучение на подготовительном отделении проводится в течение 8 месяцев с отрывом от производства. Окончившие подготовительное отделение и успешно выдержавшие выпускные экзамены зачисляются на 1-й курс дневных факультетов института.

Зачисленным на подготовительное отделение выплачивается стипендия в размере 40 рублей в месяц.

Прием заявлений — до 10 ноября по адресу: Ленинград, 1-я Красноармейская ул., 6, комн. 34, по понедельникам, средам, пятницам — с 15 до 20 часов, по вторникам и четвергам — с 10 до 17 часов.

Телефон 92-36-45.

Почтовый адрес института: 198005, Ленинград, 2-я Красноармейская ул., 4.

## ● СРЕДНЕЕ ГОРОДСКОЕ ПРОФЕССИОНАЛЬНО-ТЕХНИЧЕСКОЕ УЧИЛИЩЕ № 2

**ОБЪЯВЛЯЕТ ДОПОЛНИТЕЛЬНЫЙ ПРИЕМ УЧАЩИХСЯ**

**ЮНОШЕЙ** с образованием 8 классов на обучение профессиям: **токаря-универсала, фрезеровщика, слесаря по ремонту промышленного оборудования.**

Срок обучения — 3 года, иногородним предоставляется общежитие.

**ЮНОШЕЙ И ДЕВУШЕК** с образованием 10 классов на обучение профессии **токаря.**

Срок обучения — 10 месяцев.

**ДЕВУШЕК** на обучение профессии **портного по шитью женского и детского платья.**

Адрес училища: г. Сестрорецки, пл. Свободы, 4.

Телефон 37-14-82.

## ● ЛЕНИНГРАДСКИЙ ИНЖЕНЕРНО-ЭКОНОМИЧЕСКИЙ ИНСТИТУТ им. ПАЛЬМИРО ТОЛЯТТИ

**ПРОДОЛЖАЕТ ПРИЕМ**

на подготовительное отделение с отрывом от производства на обучение специальностям: **экономика и организация машиностроительной промышленности, экономика и организация энергетики, организация механизированной обработки экономической информации, экономика и организация строительства, экономика и организация городского хозяйства, экономика и организация автомобильного транспорта.**

Прием документов на занятия — до 20 ноября.

Адреса: института — 196002, Ленинград, ул. Марата, 27; подготовительного отделения — Прилукская ул., 3, комн. 22. Телефон 98-65-45.

## ● ЛЕНИНГРАДСКИЙ РАДИОТЕХНИЧЕСКИЙ ТЕХНИКУМ

**ПРОДОЛЖАЕТ ПРИЕМ**

на подготовительные курсы на базе 8 и 10 классов на вечернее отделение, а также учащихся 8-х классов для поступления на дневное отделение.

Занятия по мере укомплектования групп будут проводиться 2 раза в неделю: в среду — с 18 часов, в субботу — с 15 часов

## ● ЛЕНИНГРАДСКИЙ ГОРНЫЙ им. Г. В.

**ОБЪЯВЛЯЕТ**

на вечерний **тепы по специальности горная съемка, геологическая съемка, ведка месторождений ископаемых (вечерний и факультеты), геология (вечерний и факультеты), геология (вечерний и факультеты), геология (вечерний и факультеты).**

Прием документов на занятия — до 20 ноября.

Адрес института: Ленинград, 21-я линия

## ● СРЕДНЕЕ ПРОФЕССИОНАЛЬНО-ТЕХНИЧЕСКОЕ УЧИЛИЩЕ

**ОБЪЯВЛЯЕТ ДОПОЛНИТЕЛЬНЫЙ ПРИЕМ**

в группу на обучение профессии **токаря-универсала.** Принимаются учащиеся с образованием 10 классов.

В группу для обучения профессии **токаря-универсала** принимаются учащиеся с образованием 10 классов.

Стаж обучения — не менее 1 года.

Адрес училища: Ленинград, 21-я линия

...расфасов...  
...торговле...  
...завод...  
...польской правды».

...контрирована и подго...  
...к эксплуатации техноло...  
гическая линия для производ...  
ва безузловой полиэтиленовой  
сетки. В течение рабочей смены  
новая линия перерабатывает более  
100 килограммов синтетического  
материала, выдавая десятки ты...  
сяч сеток различных объемов и  
цвета.

## Красками — о красоте

ВЧЕРА в залах Русского музея открылась выставка произведений Николая Константиновича Рериха, приуроченная к 100-летию со дня рождения художника.

Зрители смогут познакомиться с полотнами мастера живописи, (их несколько сот), представляющими все основные периоды его творчества. Основная часть экспозиции составлена из произведений художника, хранящихся в Государственном Русском музее. Многие полотна привезены на выставку из Третьяковской галереи, а также из музеев Риги, Горького, Львова, Кишинева и других городов страны.

Юбилейная выставка произведений Николая Рериха будет открыта в Ленинграде в течение месяца. Затем она будет экспонироваться в Москве, Киеве и Минске.

## В помощь медикам

ЛЕНИНГРАДСКИЙ филиал объединения «Медучпособие» Министерства здравоохранения РСФСР...  
...стил на... пособие

11  
✓  
Уч. Муз  
Ленинградский музей  
10 октября 1974

● СПЕ

Хоз  
был

по до  
сты «К  
в Праге  
словани  
(0:2, 1:

Хозяе  
шем со  
вели на  
торь

# ВО СЛАВУ РУССКОГО

Выставка  
к 100-летию  
со дня рождения  
Н. К. РЕРИХА

## ИСКУССТВА

Выставка Н. К. Рериха, открывшаяся в Русском музее, — явление в художественной жизни значительное. Рерих относится к числу крупнейших деятелей культуры XX века. Столетие со дня рождения художника отмечается культурной общественностью многих стран мира.

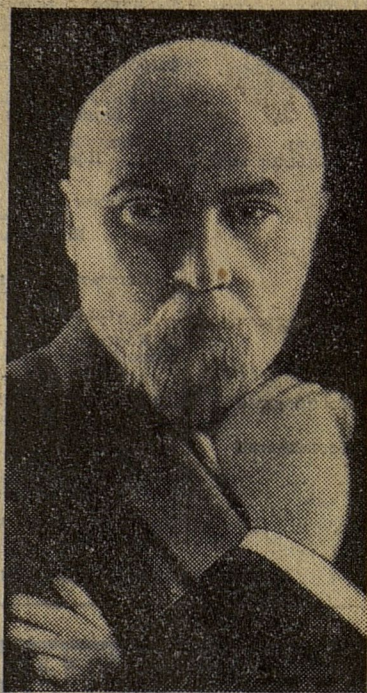
В залах музея представлено несколько сот произведений прославленного мастера. Это едва ли не первая возможность увидеть творчество Рериха, показанное столь многообразно.

С именем Рериха связано представление о таланте всеобъемлющем, многогранном. Подобно великим мастерам Возрождения, он сочетал в себе свойства ученого и художника. Рерих — это философ, историк, литератор, путешественник, этнограф, живописец. Невозможно разять, противопоставить различные стороны его деятельности. Они — проявление единой, цельной личности.

Жизненный путь художника необычайно интересен. Он побывал более чем в двадцати странах Азии, Америки и Европы. С научно-художественной экспедицией прошел Центральную Азию, преодолел высочайшие горные перевалы, пересек пустыни Монголии и Китая. События его жизни представляют сами по себе материал для многих увлекательных книг. Но, конечно же, самое яркое в наследии Рериха — это его художественное творчество.

Разносторонность Рериха проявилась еще в те годы, когда он параллельно с занятиями в Академии художеств изучает юриспруденцию и слушает курс на историко-филологическом факультете в Петербургском университете. Серьезный интерес художника к истории и археологии определил темы его ранних произведений. Оставаясь в своих картинах предельно точным в археологических подробностях, он никогда не впадал в жанр исторических иллюстраций. Рерих ищет образной, художественной убедительности. В таких полотнах, как «Гонец, Восстал род на род», «Славяне на Днепре», «Идолы», «Заморские гости» и другие, языческая Русь предстает во всей своей загадочности и яркой самобытности. Здесь впечатляет все — и выбор предмета изображения, и характерность живописных приемов. Некоторая упрощенность рисунка и предметной формы, насыщенность цвета напоминает образцы искусства древних славян.

В ряде своих ранних произведений Рерих создает образы символические, значительные в своей обобщенности. Такова его картина «Зловеще». Художник неоднократно переписывал ее, добиваясь наибольшей выразительности и лаконичности изображения. Картина поражает своей угрюмой настроенностью. Холоден и безлоден морской пейзаж, мрачно смотрятся на его фоне гранитные валуны и силуэты черных птиц. Страшные предчувствия тяготят природу. Здесь впервые проявилось стремление Рериха угадать в



окружающем его мире, казалось бы, неподвижном и обезличенном, скрытую, таинственную жизнь.

Камень, земля, дерево, небо — все это проявление единой жизни, во всем заключена жизнь, подобная жизни человеческой. Такое мировосприятие будет отличать все творчество художника. В стремлении к простоте и цельности в понимании мира сказалось желание преодолеть противоречивость «рационалистического века». Предчувствие мировых катаклизмов было выражено во многих его произведениях. «Небесный бой» — одно из классических произведений русской живописи начала века. В титанической схватке сошлись силы природы, день и ночь, мрак и свет. Притихли земля, озера и реки, человеческие жилища в ожидании исхода битвы.

Что несет с собою одинокий корабль с опущенными парусами и мачтами, напоминающими могильные кресты, какой неведомой силой влеком он к высокой скале? («Вестник»)... В картинах этих отразилось время тревожных предчувствий, ожидание «неслыханных перемен», которых столь страстно ожидал и приветствовал Рерих.

Безмерная любовь к природе осеняет все творчество Рериха. Однако картины его менее всего могут быть поняты как традиционный пейзаж. Они воплощают в себе глубокие философские размышления о гармонии мира. «Прокопий Праведный за неведомых плавающих молится» — одно из самых замечательных произведений мастера. Идея величия и мудрости человеческого духа, его единства с природой выраже-

на здесь с пленительной чистотой и ясностью, с той особой доверчивостью, которая роднит картину с образами народного искусства.

Одной из поражающих особенностей картин Рериха является их выраженная музыкальность. Редкое чувство ритма, строй, «звучания», цвета отличает художника. Стоит взглянуть в такие его картины, как «Прокопий праведный», «Праотцы человецы», «Три радости», чтобы ощутить мелодию его живописи. Нужно сказать, что Рериха увлекала задача найти соответствие цвета и звука — проблема, занимавшая многих художников и музыкантов начала нашего столетия. В этом отношении он плодотворно сотрудничал, в частности с Римским-Корсаковым, создавшим целую теорию цветомузыки.

Судьба Рериха сложилась так, что, когда на его родине свершилась пролетарская революция, тяжело больной художник находился на излечении в Финляндии. Начавшаяся вскоре интервенция преградила ему путь в Россию. Начался новый период в жизни Рериха: где бы ни бывал художник, он неизменно посвящал свои усилия пропаганде достижений русской культуры, стремился разрушить предубеждение к своей Родине, развеять клевету о ней. С законной гордостью он скажет: «Поработано во славу русского искусства много. Везде наше знамя осталось высоко».

Второй период в творчестве Рериха принято именовать «индийским»: около двадцати лет художник прожил в Индии. При всех значительных различиях, существующих между «русскими» и «восточными» работами художника, в них есть нечто существенно общее, что объединяет их. Рерих остается верным себе в поисках идеала красоты и нравственного совершенства. Глубоко изучая культуру Востока, его философию, религию, Рерих стремится найти ответы на вопросы, волнующие человечество.

Многие картины художника, созданные им на Востоке, развивают темы, которые разрабатывались живописцем еще в России. Вновь возникает тема красоты человеческого духа, героики, звучит гимн величественной красоте природы.

На фоне гигантской Гималайской стены, обвешенной лучами восходящего солнца, — селение и одинокий всадник, бросающий прощальный взгляд на хижину. «Помни» — так называется одна из последних работ Рериха. Это было его прощание с Гималаями, которым он посвятил лучшие свои картины.

В 1947 году начался последний путь Рериха — на Родину, путь, прерванный смертью художника.

А. ГУБАРЕВ

### Научная конференция в Русском музее

Вчера в Русском музее состоялась научная конференция, посвященная жизни и творчеству Н. К. Рериха. Вступительным словом ее открыл директор музея В. А. Пушкарёв. Многогранной, разнообразной общественной деятельности Н. К. Рериха был посвящен доклад исследователя из Таллина П. Ф. Беликова. Об истории создания и возрождения «Вогатырского фриза» сделала со-

общение сотрудник музея кандидат искусствоведения В. П. Князева.

Н. К. Рерих вошел в историю искусства и как талантливый театральный художник. Работа Рериха над оформлением постановок опер Р. Вагнера стала темой доклада, который сделала сотрудник Русского музея Л. В. Короткина.

В недалеком будущем в Воловском районе Ленинградской

области откроется музей-усадебный Н. К. Рериха. Здесь, в Изваре, прошли детские и юношеские годы художника. О ее восстановлении рассказал на конференции архитектор А. Э. Экк, сотрудник Ленинградской областной специальной научно-реставрационной производственной мастерской.

Доклад «Н. К. Рерих и Прибалтика» сделала гостья из Риги Г. Рудзите.

(ЛенТАСС)

# ЭВМ

е об одном экспонате — «Олимпиада», названной в рекламном проспекте «И в графической коммуникации». При нормальной телефонной связи такая программа посылает текст или рисунок на один аппарат в любое место назначения. От города до города, из страны в страну. От континента до континента. Через тысячи километров — без дефектов при передаче информации, которая в зависимости от количества каналов занимает одну, две или три мили особенно трудном оригинале — до секунды. Передача надписей и подписей

в торжественной церемонии открытия с приветственным словом к гостям начался Управления межгосударственных выставок в СССР. Успехом мероприятия и участием заместителя председателя Исполкома И. Я. Попов. С краткой приоткрытой речью выступил Д. Глаз, президиума «Глазе Интернациональ».

в церемонии открытия были заведующий транспортом и связи Обкома КПСС Минин, уполномоченный Министерства торговли СССР по Ленинграду и области Доманов, работники советских внешних организаций, представители ленинградской промышленности, деятели науки.

в церемонии ознакомились представители консульств зарубежных стран, аккредитованные в Ленинграде.

в церемонии была советник Дипломатического МИД СССР в Ленинграде Еленовская.

с 18 октября (исключая воскресенье) в павильоне проводится симпозиум, на котором выступят специалисты и ученые будут прочтены двадцать докладов. Выставка открыта ежедневно по 20 октября включительно с 8 часов (с 10 до 14 часов — вход по льготным билетам).

И. ЧУРИН

Фото В. Никитина

## Ленинградская городская радиотрансляционная сеть

ВЫРЕЖЬТЕ И СОХРАНИТЕ

ДОВОДИТ ДО СВЕДЕНИЯ СВОИХ АБОНЕНТОВ, что по всем вопросам работы радиотрансляционной сети следует обращаться лично или по телефону в бюро ремонта соответствующего радиотрансляционного узла.

Наименование радиотрансляционного узла	Какие административные районы и населенные пункты обслуживает	Номер телефона бюро ремонта	Адрес
Октябрьско-Фрунзенский	Октябрьский, Ленинский, Фрунзенский, г. Кронштадт	15-42-34, 36-22-93	наб. реки Мойки, 73, пр. Ленина, 30
Петроградско-Василеостровский	Василеостровский, Ждановский, Петроградский и поселки: Лахта, Ольгино	32-90-63	Нировский пр., 26/28
Калининско-Выборгский	Выборгский, Калининский, Красногвардейский и поселки: Парголово, Дибунь, Левашово, Песочное	42-37-95	ул. Михайлова, 3
Невско-Смольнинский	Дзержинский, Куйбышевский, Невский, Смольнинский	10-90-02	Литейный пр., 46
	г. Зеленогорск и поселки: Ушково, Смольчково, Солнечное, Комарово, Белоостров	31-34-53	Кавалерийская ул., 7
	г. Сестрорецк и поселки: Разлив, Александровская, Лисий Нос, Дюны	37-17-23	ул. Урицкого, 11
	г. Колпино и поселки: Понтоная, Металлострой, Фабричный, Саперный	94-47-93	ул. Труда, 3
Московский	Кировский, Красносельский, Московский	93-00-60	Варшавская ул., 118
Московский	г. Пушкин, г. Павловск	97-77-61	Московская ул., 45/20
	г. Петродворец, пос. Стрельна	44-88	Красный пр., 15
	Красное Село и поселки: Можайское, Торники, Горелово	2-20-50	пр. Ленина, 59

ЛЕНИНГРАДСКАЯ ГОРОДСКАЯ РАДИОТРАНСЛЯЦИОННАЯ СЕТЬ



Гастроли Московского театра драмы и комедии на Таганке в помещении Дворца культуры им. 1-й Пятилетки: «Гамлет»; в помещении Дворца культуры им. Ф. Э. Дзержинского: «Добрый человек из Сезуана». Нач. в 19 час. Академический театр оперы и балета им. С. М. Кирова в помещении Дворца культуры им. Ленсовета: 6-й спектакль 4-го абонемента «Лебединое озеро». Академический Малый театр оперы и балета: «Дон Карлос». Академический театр Комедии: «Дальний родственник». Театр музыкальной комедии: «Веселая вдова». Театр им. Ленсовета: вместо спектакля «Миссис Пайпер ведет следствие» пойдет спектакль «Я всегда улыбаюсь»; в помещении Оперной студии Консерватории: «Ковалева из провинции». Театр им. Ленинского комсомола: «Четыре капли». Малый драматический театр: «Долги наши». Театр юных зрителей: «Чужая роль». Большой театр кукол: «Похожения бравого солдата Швейка». Театр эстрады: «Избранное-74», спектакль Театра миниатюр под руководством и при участии нар. арт. СССР А. Райкина. Филармония — Большой зал: назначенный на 11 октября 2-й концерт 7-го абонемента (дирижер — Ю. Темирканов) переносится. О дне концерта будет объявлено дополнительно. Большой концертный зал «Октябрьский»: международная эстрадная программа «Золотая осень». Ленинградский концертный зал: выступает гитаристка Ирма Костанцо (Аргентина). Дворец культуры им. А. М. Горького: «Тот, другие и майор», спектакль Большого драматического театра им. М. Горького. Выборгский дворец культуры: «Сказки старого Арбата» спектакль Театра драмы им. А. С. Пушкина. Дом офицеров им. С. М. Кирова: поэт П. Топчий. Дворец спорта «Юбилейный»: эстрадное ревью «Песня и мода» (Югославия). Цирк: представление «С вами, моими друзьями!».



К дням Сантьяго-де-Куба в Ленинграде. «Здравствуй, Куба»; «Молодость Кубы»; «Встречи друзей»: Знание. \* \* \* Неделя фильмов ГДР. «Текумзе»: Север. Совет. «Несмотря ни на что»: Заневский. «Человек, пришедший после бабушки»; «Еще можно успеть»: Октябрь. «Спелые вишни»: Москва. Дворец культуры моряков. \* \* \* Новые фильмы. «Обвинение»: Знание. «Трудные дороги мира»; «В Испании наших дней»; «Генерал Говон в Советском Союзе»; «Бельгийские социалисты в СССР»: Новости дня. «Ресторан господина Септима»: Ленинград. «Звезда эрана»: Комсомольский. «Космонавт»: Невский. «Дмитрий Кантемир»: Балтика. Дружба. Коллизей. Ладога. Ленинград. Смена. «Свой среди чужих, чужой среди своих»: Великан. «Свет в конце тоннеля»: Коллизей. Восход. Нарвский. Охта. Правда. Слава. Сатурн. Совет. Экран. Дворец культуры им. Горького. Дом культуры им. Щорпы. «Секрет великого разназначика»: Балтика. Зенит. Ладога. Москва. Молодежный. Прогресс. Призыв. Слава. Спартак. Спутник. Художественный. Юность. Дворец культуры им. Газа; в домах культуры им. Карла Маркса.

ские выпуски — 6.30, 8.30. «Заготовка кормов и уборке урожая — высокие темпы». Радионевник — 7.20.

9.15 — Мелодии композиторов Молдавии. 10.05 — У микрофона поэты Молдавии. 10.25 — Произведения молдавских композиторов. 10.55 — Торжественное заседание Центрального Комитета Коммунистической партии Молдавии и Верховного Совета Молдавской ССР, посвященное 50-летию образования Молдавской ССР и создания Коммунистической партии Молдавии. Трансляция из Кишинева. По окончании — концерт из произведений советских композиторов. 19.00 — Праздничный концерт. Трансляция из Кишинева. 21.30 — Концерт советской песни. 22.30 — Эстрадный концерт. 23.05 — «Юность». 00.03 — Музыкальная программа.



### ПЯТНИЦА, 11 ОКТЯБРЯ

1-я программа. 9.00 — Утренняя гимнастика. Цв. 9.20 — Новости. 9.30 — На приз клуба «Золотая шайба». 10.00 — «Навечно в семье единой» — телевизионный очерк. 10.30 — Выступление участников детской художественной самодеятельности. Цв. 10.55 — Торжественное заседание Центрального Комитета Коммунистической партии Молдавии и Верховного Совета Молдавской ССР, посвященное 50-летию образования Молдавской ССР и создания Коммунистической партии Молдавии. Трансляция из Кишинева. Цв. 18.00 — Новости. 18.10 — «Утро нашего детства» — телефильм. Цв. 19.00 — Торжественный концерт, посвященный 50-летию образования Молдавской ССР и созданию Коммунистической партии Молдавии. Трансляция из Кишинева. Цв. 21.00 — «Время». К 50-летию образования Молдавской ССР и создания Коммунистической партии Молдавии. По окончании: концерт. 2-я программа. 17.55 — «Совместное сотрудничество». О творческом сотрудничестве коллективов Ленинградского карбюраторного завода им. Куйбышева и Института топливной аппаратуры. 18.30 — Для детей: программа мультфильмов: «Шапка-невидимка», «Василек», «Мышонки, который хотел быть похожим на человека». 19.00 — Новости. 19.20 — «Стадион». 19.40 — «Безупречная репутация» — телеспектакль. Цв. 21.00 — «Время». К 50-летию образования Молдавской ССР и создания Коммунистической партии Молдавии. По окончании — «Встречи» — телевизионный художественный фильм. 4-я серия. (ГДР). «Котел». «Флуэрраш» — фильм-концерт; новости и программа передач. 3-я программа. 9.10 — 9.40 и 12.15 — 12.45 — Для учащихся 10-х классов: История. «Коренной перелом в ходе Второй мировой войны». 9.55 — 10.25 и 13.00 — 13.30 — «Для учащихся 10-х классов: Физика. «Токи высокой частоты». 14.50 — 15.15 — «Методическое занятие для учителей немецкого и английского языков 6-х классов». 19.30 — 20.00 — Английский язык для взрослых. 20.05 — 20.35 — «Экран-врачу» — «Травматические повреждения почек».

### СУББОТА, 12 ОКТЯБРЯ

1-я программа. 9.05 — Утренняя гимнастика. Цв. 9.20 — Новости. 9.30 — Музыкальная программа «Утренняя почта». 10.00 — Военный парад и праздничная демонстрация трудящихся, посвященные 50-летию СССР.

## ВЕЧНЫЙ ШАХ



ДЕСЯТАЯ партия финального матча претендентов на первенство мира по шахматам была отложена в следующей позиции:

Белые (А. Карпов): Kph1; Фe4; Лe3; пп. b4, f2, g2, h3(7). Черные (В. Корчной): Kpf8; Фd5; Лd8; пп. a6, b5 f7, g7, h6 (8).

Доигрывание было весьма интересным. Карпов записанным ходом, который был беспорочно сильнейшим продолжением, вторым ферзем в расположение черного короля. Как показал анализ, Корчной не мог усилить позицию своих фигур, и в поисках шансов на победу он решил пойти на острое продолжение, отправившись королем в путешествие по всей доске.

В конце концов король Корчного укрылся на ферзевом флаге, но Карпов при этом отыграл пешку, восстановив материальное равновесие. Шансы сторон уравнились, и соперники согласились на ничью после 58 ходов.

Вот как проходило доигрывание:

42. Фh7 (записанный ход) f6  
43. Kpg1 Фa2 44. Kph2 Ф:f2  
45. Лg3 Фf4 46. Ф:g7+ Кре8  
47. Фb7 h5 48. Фc6+ Лd7  
49. Фc8+ Кре7 50. Фc5+ Kpd8  
51. Ф:h5 Лd3 52. Фh8+ Krc7  
53. Фh7+ Лd7 54. Фc2+ Kpb7  
55. Фb3 Лd4 56. Фf7+ Krb6  
57. Фe6+ Krb7 58. Фe7+ Krb6