

## РЕРИХ В ТИБЕТЕ

Г. Викторова

Художник Н. К. Рерих, живущий с 1929 г. в Америке, куда он был приглашен Чикагским институтом искусства, совершил в 1924—28 гг. путешествие в Тибет, давшее исключительно интересные результаты как в художественном отношении, так и в плане этнографического изучения центральной Азии. Этому путешествию посвящена только что издана в Нью-Йорке (на англ. языке) книга Рериха «Адаш-Гвад».

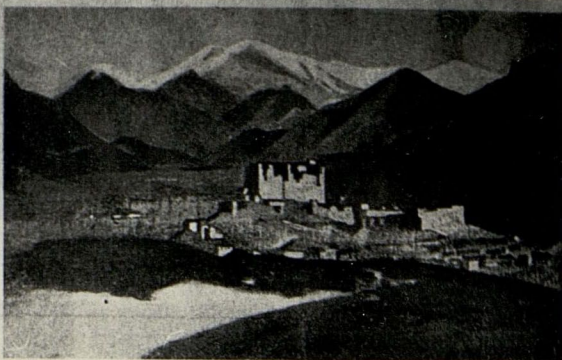
Художественные итоги путешествия — преимущественно пейзажи — поступили в Музей Рериха, недавно переустроенный и переименованный в новое здание 24 этажа на Брукс-Уолле; здесь находится 1 000 картин художника, здесь же, на Гиверланд-др-ин, помещаются два учреждения, связанные с Музеем Рериха — Институт искусства и «Bogona Mundi» (Международный художественный центр).

Как известно, первым русским художником, посетившим Гималаи, был В. В. Верещагин. Но ему не в тех местах, куда проникла экспедиция на высоте 21 тысяча футов. За время странствия экспедиция пересекла более 30 горных перевалов: Солжи-Ла, Барико-ум, Улан-Джан, Кукуниан, Тамасер, Лам-Линг, Поиг-Чен-Ла, Уранг-Ла, Гауинг-Ла и мн. др. Некоторые из этих горных перевалов подоблены Рерихом в его произведениях: «Баркорум», «Танга», «Сенда»...

Художник задался целью проникнуть в таинственные, мало изученные, а часто и вовсе не изученные области Азии, ознакомиться с древней культурой Тибета.

Караван Рериха вышел из Катмира, через проходы Салва-Ла проник в Малави, Тибет, откуда через проходы Баракуча спустился в Кито-Лингский Турестан, далее двинулся в Атланские горы и оттуда в Монголию. Из Монголии он прошел через пустыню Гоби снова в Тибет, откуда вернулся в Шинэ, — в Сибири. Путь был местами чрезвычайно труден, приходилось преодолевать крутые перевалы, покрытые льдом, где вьючные животные еще могли передвигаться.

Онажды, в 1927 году, экспедиция очутилась в плену у диких тибетцев, долгое время терпела голод и холод: в этот период на пустынных горных вышках пало 90 вьюков мех животных. Американские друзья Рериха долгое время не имели никаких сведений о судьбе экспедиции. В печати появлялись то сообщения о гибели путешественников, то сведения, что экспедиция находится будто бы в Абиссинии (это сообщалось в нашей прессе). Рерих и его спутники были



Н. Рерих

«Адаш-Гвад»

удалось побывать Рериха, побывавшая одна страна была экспедиция

одно время совершенно отрезаны от мира. Американские учреждения, обеспокоенные судьбой художника, организовали разведку. М. З. Лехман был командирован к порогу Азии.

После проезда через Бароу и Сибирь до Урги им удалось войти в сношения с экспедицией и получить серию картин, написанных Рерихом, и собрать им коллекцию для отсылки в Америку. Наконец в прошлом году вернулся в Нью-Йорк и сам художник: с одним из своих сыновей (его жена и второй сын остались в Индии).

Впечатления, вынесенные художником из путешествия, чрезвычайно богаты и разнообразны. Его поразил не только обыкновенные феномены рельефа и эко в горных ущельях. «Какие прекрасные образы и легенды созданы в разлук коня или лаем своры собак, — говорит он. — Как необыкновенно, неразрывно связаны звуки трубы в ритм горных джибритах! И в думка, где же Стоковский, Прокофьев, Звонский, мои дорогие друзья? Как они радовались бы этим необычайным красотам звуков в диких горах».

Рерих заинтересован высоким интеллектуальное развитие женщины в Центральной Азии; по мнению художника, они стоят выше мужчин по своему уму и искусству. Чтобы избавиться от слишком настойчивого внимания мужчин, женщины особой милой из крови животных покрывают свое лицо, ирис (и вскоре после него), пленяют своей грациозностью. В общении с ними имеют тот же мощный архаический стиль, какой присущ более ранним проведателям Рериха. Но в них появились еще новые, долгие, небольшие оттенки красок и порою новое настроение, навеянное долгие общением с великими просторами Азии.

Горные цепи, изображенные Рерихом, как всегда образно выражаются Бурляк, «исчерпали» причудливо-сказочными, ильнувшими не по пустыню вода, а среди ледных, косеющих в одиночестве недвижмости своей пустынь. Горные вершины — «исчерпали» океана земных равнин. «Богатство их красок поражает — ильнувшие твари под обстрелом лучей солнца». На ряду с «документальными пейзажами» у Рериха есть и отвлеченные образы природы. К ним применимы слова Рабиндраната Тагора, сказанные художником: «Если при изведении живописи совершенного, то мы не можем сказать, что именно означает это. Но мы видим и понимаем его значительность».



Д. Бурляк

Портрет Н. К. Рериха

Пейзажи Рериха, исполненные им в восторге после него), пленяют своей грациозностью. В общении с ними имеют тот же мощный архаический стиль, какой присущ более ранним проведателям Рериха. Но в них появились еще новые, долгие, небольшие оттенки красок и порою новое настроение, навеянное долгие общением с великими просторами Азии.



Д. Бурляк

«Черная Гора»

илюстрация

180(1)±